

PRØVEN



LÆS BLANDT ANDET OM:
INDUSTRIKULTUR &
OPLEVELSESØKONOMI

STÅLETS MÆND
EN SVUNDEN TID
I FREDERIKSVÆRK

SKOVTYVEN NIELS SØRENSEN

BÆNKENE I SKOVEN

ØLSTED SOGN I
MIDDELALDEREN

GENERALFORSAMLING

FREDERIKSVÆRKEGNENS
HISTORISKE FORENING

Marts 2010 7 Årgang, nr.

26

FORENINGEN

Formand
Bengt Sørensen
Magnesvej 4
3370 Melby
tlf.: 47 92 38 44
e-mail: bengts@mail.dk

Næstformand
Axel Hvidtfeldt
Ællingevej 4
3360 Liseleje
tlf.: 47 92 31 40
e-mail: ahv@mail.dk

Kasserer
Carl Jensen
St. Havelsevej 92
3310 Ølsted
tlf.: 47 74 93 35

Sekretær
Christina Ax
Hillerødvej 112
3300 Frederiksværk
tlf.: 47 77 26 54
e-mail: fhf@mailme.dk

Redaktør af "Prøven"
Jørgen Tved
Smedebakken 16
3300 Frederiksværk
tlf.: 47 77 00 23
e-mail: tved@email.dk

Gurli Jeppesen
Bagerstræde 1H
3300 Frederiksværk
tlf.: 47 72 36 63

Elsebeth Nygaard
Kæruldsvej 16
3300 Frederiksværk
tlf. 47 72 17 12
e-mail:
pny@mail.tele.dk

Niels Jørgen Ebbensgaard
Skovholmsvej 1
3300 Frederiksværk
tlf.. 47 74 61 72
e-mail:
niels.j.ebbensgaard@get2net.dk

Torsten Fester
Gæslingevej 7
3360 Liseleje
tlf. 47 98 74 89
e-mail:
torsten@geltorf.dk

Birthe Løth, tlf. 47 72 21 99, e-mail: birthe.loeth@gmail.com
Ingrid Nielsen, tlf. 44 99 05 44, e-mail: ingrid.emilsdatter@gmail.com

Kontingent:

Personligt medlemskab: 125,- kr.
Husstandsmedlemskab: 200,- kr.
Firmaer og institutioner: 500,- kr.
Firmaer (under 6 ansatte): 250,- kr.

REDAKTIONEN

Jørgen Tved (ansvarlig)
Christina Ax, Gurli Jeppesen, Axel Hvidtfeldt, Birthe Løth
Layout: Axel Hvidtfeldt
Fjeldal Grafisk. Oplag 450
ISSN: 1604-0678. Titel: Prøven

Stof til næste nummer af PRØVEN bedes indsendt snarest. Vi tager forbehold for indsendte læserindlæg, som ikke nødvendigvis er udtryk for foreningens holdning.

Foreningens e-mail: fhf@mailme.dk
Hjemmeside: www.frvhistorie.dk

I DETTE NUMMER

	Side
Siden sidst ved Formanden	4
Industrikultur & Oplevelsesøkonomi	5-9
Stålets Mænd	10-12
En svunden tid i Frederiksværk	13-16
Skovtyven Niels Sørensen	17-19
Bondens brug af skoven	19-20
Bænkene i skoven anno 1950	20-21
Bænkene i skoven anno 2010	21
Ølsted sogn i middelalderen	22-23
Grønlandsudstilling	24
Foreningsarrangementer	25-27
Museer og Arkiver	28
	3
Sponsorer	28

SIDEN SIDST VED FORMANDEN



Det nye år og program startede med et rigtigt godt foredrag, Parcelhuskvartets Historie med Museumschef Poul Sverrild, og et glimrende powerpointprogram. Jeg håber, det kan tilskrives vintervejret, at der kun kom 53 tilhørere. Vi havde endda foreningen "By og Land" som med arrangør.

I februar, kom så den meget kendte og dygtige historiker Steffen Heiberg med foredraget "Begyndelsen til Europa", hvilket skete i Middelalderen, modsat, hvad mange måske troede. Der mødte ca. 75 tilhørere, som klappede mere end sædvanligt efter det glimrende foredrag med nogle særdeles interessante udlægninger om grundlaget for Europas fremvækst den gang.

I marts kan jeg varmt anbefale foredraget om svenskekrigene og civilbefolkningen i 1657-60 med vor gode kending Bjørn Westerbeek Dahl.

Husk også tilmeldingen nu til busturen til Stevnstortet med frokost i Køge d. 30. maj. Det handler om Den Kolde Krig. Det er på flere måder interessant, men man skal vide at turen indbefatter en 1,5 km. gåtur 20 m under jordoverfladen, lidt køligt, og ca. 2x1 km over jorden.

Vi har med stor tilfredshed fået museumsleder Frank Allan Rasmussen til at holde talen ved vort Skt. Hans arrange-

ment i år.

Jeg har med stor glæde noteret mig, at Halsnæs Kommune har fået et lån, hvor en lille del skal bruges til i standgørelse af Palæet og Projektil Magasinet. Det er beundringsværdigt i "disse tider". Jeg håber, at museet kan skaffe sponsorer til resten af restaureringen! Nu når Kommunen selv har vist vilje til at yde sit bidrag. Det langsigtede mål er at gøre Industrimuseet til en oplevelsesinstitution, der kan trække turister og dermed økonomi til Kommunen. Det er lykkedes flere steder i Europa. Således Zollverein Ruhr i Tyskland, Ironbridge i England og Bergslagen i Sverige. Turister i den størrelses orden, som man har fået ved disse oplevelsescentre, er nok ikke muligt her, men mindre kan gøre det. Læs i øvrigt artiklen "Industrikultur og Oplevelsesøkonomi" i dette nummer af Prøven.

Foreningen har fået en plads i Industrimuseet Frederiks Værks' nye bestyrelse. Det betragter vi som en meget stor ære, men også som en anerkendelse af vort arbejde for kulturen her i kommunen. Undertegnede, som har fået pladsen, vil gå til opgaven med ydmyghed og bidrage med et og andet. Jeg synes museet har særdeles dygtige medarbejdere, som på trods af flere vanskeligheder gør et stort arbejde.

Bengt Sørensen.

INDUSTRIKULTUR & OPLEVELSESØKONOMI

Den 5.-6. november 2009 stod Industrimuseet Frederiks Værk og Halsnæs Kommune som værter for en international konference om Industrikultur og Oplevelsesøkonomi. Konferencen, der strakte sig over to dage blev afholdt i Gjethuset og foregik på engelsk. Der var indbudt deltagere fra England, Tyskland og Sverige såvel som fra Danmark, bl. a., Realdania og Kulturarvstyrelsen. Med udgangspunkt i konferencen forsøger forfatteren i denne artikel at sætte den industrielle kulturarv i Frederiks Værk ind i en større europæisk sammenhæng. Fra vor forening deltog Bengt Sørensen og referent Axel Hvidtfeldt.

Ironbridge, England.

Paul Belford, der leder afdelingen for Industriel arkæologi og har ansvaret for museets mange historiske industribygninger, fortalte om, hvordan det er lykkedes at omskabe et nedslidt industriområde til et af verdens bedst besøgte museumscentre. Ironbridge Gorge spillede en væsentlig rolle i den industrielle revolution, der går tilbage til omkring 1780. *Omtrent på samme tid som i Frederiksværk.*

af støbejern opført i England i 1780, Ironbridge, og den står der den dag i dag.

Museet Ironbridge dækker et område på 15 kvadrat kilometer og omfatter en lang række enkelt museer for jern, kul og stål, men også for porcelæn. Allerede i 1707 begyndte man her at udvinde jern baseret på lokalt forekommende malm og kul. Man støbte kogekekar, gryder og potter.



Ironbridge 1780, England

Museet blev på grund af sin historie og industrikultur udnævnt af UNESCO til et industrielt verdensarv-område. Museet har årligt 750.000 gæster. Museet er opkaldt efter den første bro



Kogekekar, Ironbridge, England.

På Frederiksværkegnen findes der som bekendt hverken kul eller jernmalm. Først næsten 100 år senere begyndte Heegaard familien fremstillingen af støbejerns kogekar og gryder.

I Ironbridge fremstillede man allerede i 1712 en dampmaskine kaldet Lightmoor. Man var dér nu ikke længere afhængig af vandkraft til udvindingen af jern og kul fra minerne.



Dampmaskine 1712, Lightmoor, Ironbridge, England

I Frederiks Værk installeredes dampkraft på Krudtværket, men man beholdt vandkraften som primær kraftkilde. Krudtværket er i dag verdens ældste og stadig funktionsduelige af slagsen. På kobbervalseværket i Frederiks Værk derimod erstattede man vandkraften



Lokomobilen Trevich 1802, Ironbridge, England

med dampmaskiner i 1829.

På museet Ironbridge findes også et damp lokomobil kaldet Trevich. Det er fra 1802. Nu var man ikke længere afhængig af heste til transport af råmaterialer og varer.

Fremstilling af stål tog sin begyndelse i Ironbridge området, efter at englænderen Henry Bessmer i 1856 beskrev en proces, hvor man blæste luft og dermed ilt gennem det smeltede jern for derved at brænde urenhederne væk. På den måde kunne man billigt masse fremstille stål, der var langt stærkere end støbejern.

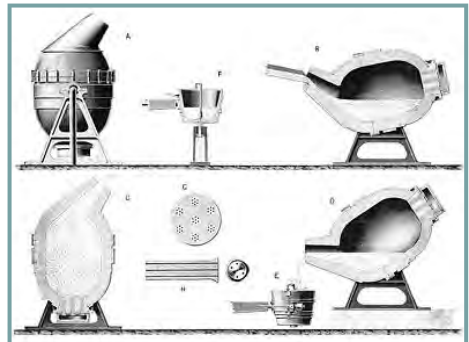


FIG. 13. THE FINE FURN OF BESSEMER'S CONVERTER AND LAFER.

Principskitse af Bessmerpæren.

En af de maskiner, der leverede luften til Bessmerpæren er repræsenteret på Ironbridge Museet.



Generator til indblæsning af luft. Ironbridge

Da nu det stærke stål var til rådighed, kunne man i England smede stålkanoner. Man kunne bygge større handelskibe med valsede stålplader. Velkendt er også den engelske krigsflådes verdensdominans i 18' hundrede tallet. *En forbedret udgave af Bessmers teknologi blev indført da det Danske Stålvalseværk blev oprettet omkring 1940. Der efter fulgte ca. 60 år med omfattende nybygning af mindre og helt store skibe i Danmark med kvalitetsplader fra Frederiks Værk. Denne periode sluttes med lukningen af Lindø værftet 2012.*

Zollverein, Ruhrområdet i Tyskland.

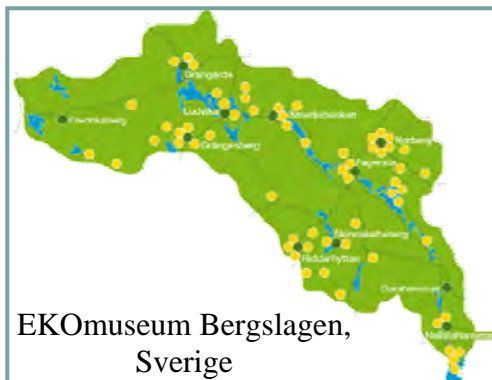
Dr. Wolfgang Ebert, European Route of Industrial Heritage, tog Zollverein som et eksempel på anvendelse af en nedlagt kulmine til et stort kulturhus. Zollverein er et oplevelses- og kulturcenter, der er indrettet i bygningerne fra det, der den gang var Europas mest moderne kulmine med en daglig produktion af 12.000 tons kul. I 1986 lukkede minen, der ikke længere var rentabel. Man stod nu med en række fine industribygninger og besluttede at konvertere dem til et kulmine museum. Man gik dog et skridt videre og indrettede et kultur- og oplevelsescenter, som åbnede i 2001. Her afholdes kon-

center, spilles teater, afholdes kongresser, afholdes kunststillinger og meget mere. Zollverein har et årligt besøgstal på 7,5 million gæster og er på UNESCO's liste over industri kulturarv. Kulminen Zollverein blev opkaldt efter den handels- og toldunion, der i 1833 blev indgået mellem en lang række enkeltstater, som Tyskland den gang var opdelt i. Ejeren af kulminen Franz Haniel blev så begejstret for den handel, det større marked medførte, at han døbte sin kulmine Zollverein, selv om de to egentlig ikke havde noget med hinanden at gøre. Ideen med et større marked levede videre efter 2' den verdenskrig med oprettelsen i 1952 af Kul- og Stålunionen mellem Tyskland, Frankrig, Holland, Belgien, Luxembourg og Italien. Den franske udenrigsminister Robert Schumann foreslog i 1950 at integrere kul- og stålproduktionen mellem de 6 lande. Herefter ville det blive umuligt at føre krig mod hinanden, når en så vigtig del af en moderne krigsmaskine som kul- og stål var fælles landene imellem. Kul- og Stålunionen udviklede sig til EF, De Europæiske Fællesskaber, som Danmark blev medlem af i 1973. Fællesskabet udviklede sig i 1993 til Den Europæiske Union, EU. I 2004 udvidedes EU til at omfatte i alt 25 lande, herunder en række tidligere kommunistiske østeuropæiske lande. Og endelig i 2009 ratificeredes en egentlig forbundstraktat de 25 lande imellem. *Toldgrænserne for stål mellem EU og den øvrige verden spiller i dag en væsentlig rolle for Frederiksværk. Det er lykkedes i 2002 stålinteresser fra Brasilien og Rusland, uden for EU at puste liv i det konkurs*



Zollverein, Essen, Tyskland

lukkede Det Danske Stålvalseværk. Forretningen baserer sig f.eks. på per skib at importere halvfabrikata, såkaldte slabs, fra det russiske stålværk NLMK, der ligger 500 km syd for Moskva til Frederiksværk. Derefter vales disse til færdige plader. Stålet kan så sælges toldfrit bl.a. inden for EU til de normale priser. Konti værket arbejder efter en tilsvarende forretningsmodel. Det er dog endnu ikke lykkedes de ukrainske stålinteresser at skabe en bæredygtig forretnings model, så Elektro Smelte Værket kan komme i gang. Hvis man ikke havde kunnet genåbne en del af Stålværket, ville man have stået i samme situation som Zollverein stod i 1986 med et topmoderne industri anlæg, som ikke kunne bruges til andet end måske et dansk stål museum. Men i dag efterspørges ikke blot museer, men oplevelser. I så fald kan vi måske fremover tage ved lære af bl. a. tyskerne i Zollverein ved allerede nu at have en offentligt publiceret Kulturarvs Politik klar.



ret på konferencen ved det svenske Bergslagen. Museet dækker et areal på ca. 7.500 kvadrat kilometer d.v.s ca. 250 km i længden og ca. 50 km i bredden. Bergslagen er Nordens største museum og omfatter 61 besøgssteder de såkaldte "bruk". Forekomsten af jernmalm og trækul kombineret med vandkraft fra en elv gjorde det muligt at hamre eller valse mindre mængder af stål. Stordrift har for længst indfundet sig, men ca. 1.000 lokale frivillige vedligeholder og fremviser alle disse bruk for ca. 450.000-500.000 gæster årligt.

Industrimuseet Frederiks Værk.

Helle Lunderød redegjorde på formfuldt engelsk for de konkrete tiltag, som Halsnæs Kommune har taget for at leve op til forpligtelserne, som følger med udnævnelsen af Frederiks Værk til Industrielt Kulturarvs Minde og af Halsnæs som Kulturarvs Kommune. Således købet af Palæet, restaureringen af Trækulsbrænderiet, Salpeterladen og Arsenalet, Skjoldborg m.v. "Kultur drejer sig om Livskvalitet, Velstand, Sikkerhed og Identitet - det drejer om Visioner, Drømme og Fantasi - at vove at tage en chance baseret på et motto der lyder - hvis du vover at gøre noget,



Valsning, DanSteel i Frederiksværk

EKOMuseet Bergslagen.

Christina Lindeqvist berattede om en anden type industrimuseum repræsente-

kan det godt være, at du mister fodfæstet for et øjeblik - men hvis du aldrig vover at gøre noget som helst, mister du fodfæstet for livstid.”

Halsnæs Kommune og en industriel Kulturarvs Politik.

Som et resultat af konferencen har referenten draget følgende konklusioner relateret til den Frederiksværkske Industrielle Kulturarv. Nogen vil straks udbrude: Jamen har vi råd til det? I en tid med finanskrise o.s.v? Ved en sammenligning med de beskrevne udenlandske erfaringer kan man se, at dér har man også haft virksomhedslukninger, arbejdsløshed og massive økonomiske problemer. Alligevel er det lykkedes i løbet nogle få år at skabe første klasses oplevelsescentre, der i dag tiltrækker hundrede tusindvis af gæster og derved gavner turismen og dermed også økonomien. Noget tilsvarende må også med tiden kunne lade sig gøre for Frederiks Værk. Halsnæs Kommune er unik i Danmark, da man her har en omfattende industriel Kulturarv at tage vare på. Her skal man være opmærksom på og udnytte, at Frederiks Værks udgangspunkt på en række punkter er væsentlig forskellig fra de ovenfor beskrevne eksempler. En del af Frederiks Værks industrielle kulturarv - Stålværkerne - er stadig i aktiv brug. Man skal dog forberede sig på, at dette måske i fremtiden ikke vil være tilfældet. Frederiks Værk er også helt unik på andre områder. Industrikomplekset Frederiks Værk er opstået på et sted, hvor der absolut ikke er nogen som helst form for naturlige resurser. Hverken kul, jernmalm, kobber eller tin. Til nød en smule trækul. Sådan har det været lige

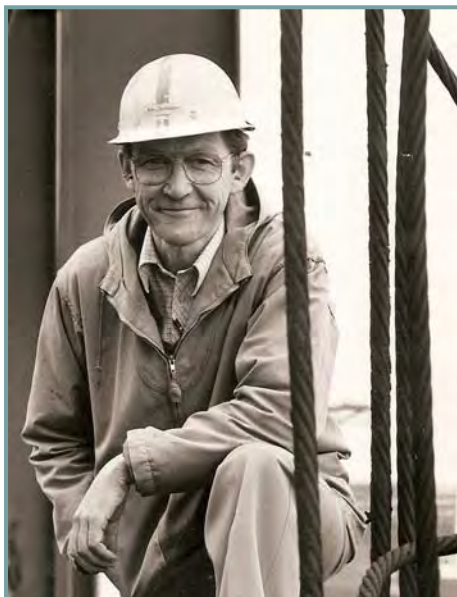
siden Bronzealderen for 3000 år siden, hvor bronzen måtte importeres fra Syd-europa. I dag må råvarerne stadig importeres f.eks. i form af slabs fra Rusland. Selv vandkøling og vandkraften stammer fra en menneskeskabt kanal, der oprindeligt var anlagt for at kunne regulere vandstanden i Arresøen. Området omkring Frederiksværk var indtil 17' hundrede tallet landbrugsland. Der var altså heller ikke nem tilgang til lokale folk, der forud havde lært sig at håndtere metaller. Derfor er Frederiks Værk skabt og drevet af faglærte og arbejdere af mere end 20 forskellige nationaliteter. Disse folk bidrog med deres kunnen og viden til opbyggelsen af industrierne i området. F.eks. var det svenske stålværks folk, der i 1940'erne bidrog til opstarten af Det Danske Stålvalseværk. Etniske danskere tog hurtigt ved lære. Det skal dog retfærdigvis siges, at det var visionære, men jordnære danskere som Classen, Heegaard og H.P. Christensen, der skabte det forretningsmæssige grundlag for, at industrierne kunne udvikle sig på stedet. Det er denne arv, som Halsnæs Kommune nu skal løfte og bygge videre på for at skabe et Kultur - og Oplevelses Center af international klasse af samme type, som beskrevet ved konferencen. Den opgave kan Kommunen ikke løse alene, og private fonde må træde til. Evt. må den danske stats institutioner og bevilligende myndigheder også inddrages. *Hertil kræves, at Kommunen udarbejder og publicerer en fremadrettet, langsigtet og visionær industriel Kulturarvs Politik. Det er håbet, at den vil se dagens lys i 2010.*

Axel Hvidtfeldt.

STÅLETS MÆND

Et af vore medlemmer, Kristian Jensen, har været med ved Det Danske Stålvalseværks begyndelse. Kristian fortæller her bogen Stålets Mænd af Jørgen Burchardt. Bogen udkom kort før jul og beskriver stålværkets tilblivelse og historie i 42 år indtil 1962. Kristian har haft en finger med ved tilblivelsen af bogen og var derfor lidt betænkelig ved at skrive om den bog, han selv har bidraget til. Men han har dog overvundet sine betænkeligheder.

Da Prøvens redaktion spurgte mig, om jeg ville anmelde denne bog, som udkom i begyndelsen af december 2009, var jeg noget betænkelig ved at sige ja. Men nu har jeg så alligevel kastet mig over opgaven. Grunden til betænkelighederne er, at jeg har haft en lille finger med i spillet ved bogens tilblivelse helt fra den første tid. Det er 6-7 år siden, da Jørgen Burchardt kom her til byen for at studere byen, indbyggerne, værket og kilderne til bogen.



Kristian Jensen kranchef ca. 1978.

Og Burchardt er en meget omhyggelig historiker, selv om han ikke er uddannet som sådan på ét af landets universiteter. Han er etnolog. Og er i virkeligheden ingeniør med et ualmindeligt speciale. Og det kommer en bog som denne til gode, for selvfølgelig handler den om teknik i meget høj grad.

Bogen begynder med omhyggeligt at redegøre for, hvordan jern er blevet fremstillet her i Danmark om ikke fra de gamle ægypteres tid, så i hvert fald fra tidlig jernalder og den slutter med året 1962, da hele fornyelsen af Pladeværket var gennemført og overvejelserne om at bygge nyt profilværk var godt i gang.

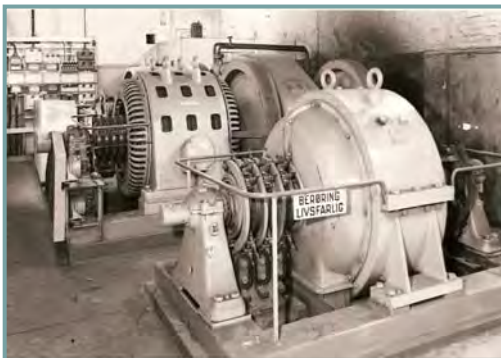
Min far var skrothandler, og i det firma i Randers, hvor han var ansat, huggede man gamle skibe op efter samme metode, som man nu bruger i bl.a. Indien, og firmaet havde tobindsværket Jern og Staal, hvori direktør H.P. Christensen i en udførlig artikel redegjorde for planerne om et dansk stålvalseværk. Det lånte jeg, og det var min start på en tilværelse i Dansk Industri, og jeg var som 16-årig helt optændt af HP's planer. Disse planer førte så i sommeren 1940 til stiftelsen af aktieselskabet Det Danske Staalvalseværk.

Det er disse planer, som Jørgen Burchardt redegør for efterfulgt af fortællingen om, hvorfor værket kom til at ligge her i vores by og blev den dominerende virksomhed med helt op til lidt under 3000 ansatte.

Der var i den bestyrelse, som satte det hele i gang, stærk tvivl om, hvor værket skulle placeres, Næstved, Odense eller Frederiksværk, men det var os, der vandt! Javel, men var værket blevet placeret i Odense, ville nok en hel del af vore dages fredriksværkere have boet i Odense i dag?



Stålvalseværkets friluftstation ca.-1950. Den lå, hvor Rosengården er nu. De to søjler i forgrunden bærer en stor talje, som man brugte, når transformeren skulle løftes op af sin oliefyldte kasse. 50/10 kV Transformeren bagved er til forsyning af Frederiksværk by og omegn. Længst væk – med oliebeholderen som baggrund ses de to 50/3 kV transformere, som forsynede Stålvalseværket. På den tid turde ASEA, Thrige eller Titan ikke bygge motorer til højere spænding end 3 kV. Det kom senere. **Det er en transformator af denne type, som Vorskla Steel manglede for at kunne genstarte produktionen på Elektrostålværket.**



Et meget specielt maskineri, som drev Mellemværket. For at spare energi var en étankeromformer forbundet til rotoren på asynkronmotoren. Den jævnstrøm, der kom ud af omformeren drev en jævnstrømsmotor, som hjalp asynkronmotoren med at trække Mellemværket. Det var vist det eneste udstyr af denne art i Danmark – i hvert fald i den størrelse. Maskinen nærmest fotografen er étankeromformeren, lige bag den kan man se gearkassen og de to svinghjul og hovedmotoren (med de 6 lufthuller). Jævnstrømsmotoren kan anes ovenover den.

Der er vist kun få tilbage blandt Frederiksværks borgere, der har været med helt fra dengang, man begyndte at pumpe sand ind til de første haller og de to-tre strenge vintre, hvor de arme bygearbejdere sled i det for at få dem op og stå. Det har været meget barske arbejdsforhold, som det også var for de fleste i de sidste krigsår og årene efter. Dårlige boligforhold og manglende sikkerhed - dengang, hvor mange arbejdere begyndte at skælve, når ambulancen hylede ud ad Strandvejen: ”Er

det nu min mand, de henter?”

Men der er også muntre beretninger og erindringer, om især den første, primitive tid, hvor det ikke altid var landets bedste børn, der søgte og fik arbejde her.

Og teknikken: Burchardt redegør omhyggeligt for de besværligheder, man måtte igennem med varemangel og leveringsbesvær for overhovedet at få det første værk i gang og den opfindsomhed, der blev lagt for dagen, for langt hovedparten af de ansatte havde jo aldrig set et stålstøberi eller et valseværk før. Og der er gjort nøje rede for hver eneste udvidelse og ændring, som blev sat i værk i de 42 år, bogen dækker, ligesom markeds- og konkurrenceforhold er gennemgået i detaljer. Det er spændende læsning.



Jørgen Burchardt har været vidt omkring. Han deltog i en rejse til langt ind i det sorte Rusland for at opleve, hvordan et Siemens-Martin-stålværk ser ud og fungerer, for der er ikke flere tilbage i Vesteuropa. Han har interviewet næsten 40 ”gamle stålværkere” og listen over kildemateriale er meget lang. Han har været igennem stakke af rapporter, breve, protokoller og statistikker og fortrolige papirer fra bestyrelsens og firmaets arkiver.

Skal man påpege noget negativt, er der et par billedtekster, der er smuttet. Det billede, der er af direktørvillaen, som senere blev dyrlæ-

geklinik, er et andet hus, for Ringsteds hus er et rødstenshus! Men ellers har det været svært for mig at finde fejl eller mangler ved bogen.

Som et tillæg til bogen sidder der i en lille lomme på indersiden af bindet en DVD, hvor tre af de film, der er optaget om DDS, er lagt ind. Den fra 1943, da værket var splinternyt, den fra 47 og endelig 1955-udgaven. Sjovt nok er den første den bedste - efter min mening - både filmteknisk og som beskrivelse af en stor-industri.

Bogen kom kort før jul, og den har nok ligget under en hel del juletræer i 2009, men jeg tror, at den også vil blive solgt i den kommende tid, for både frederiksværkere og industrifolk andre steder kan have stor fornøjelse af at læse den.

Kristian Jensen

EN SVUNDEN TID I FREDERIKSVÆRK

Foreningen arbejder løbende på at interviewe gamle borgere, der har levet hele deres liv i Frederiksværk og omegn. Tanken er nedskrive deres historier og bevare disse for eftertiden for derved at kaste lys over leveforholdene dengang. Her bringes et interview med Gerda Bodensted optaget i 1992 af Flemming Bodensted. En historie om personer og hændelser fra en svunden tid i Frederiksværk.

Gerda var ældste datter af vognmand Niels Mortensen og Petra Jacobine Pedersen Jernbanegade 13 stuen i Frederiksværk, og hun er født i 1910.

Ægteparret havde 5 døtre, nemlig Gerda, Else, Nora, Karen Margrethe og Inga.

Gerda blev født i Brederød, Else i Nyhusgade, Nora Fredens Alle', Karen Margrethe i Fredens Allé og Inga i Kirkegade.

Gerdas mors forældre var Ane Margrethe og Jacob Pedersen.

Gerda blev født i sine morforældres hus i Strædet nr. 3 i Brederød. Da hendes forældre skulle have deres næste barn, mente bedsteforældrene, at de bedst kunne afhjælpe forældrenes arbejde med at sørge for de efterfølgende børn, ved at tage Gerda i pleje, og sådan blev det. Gerda blev boende hos sine bedsteforældre, indtil hun var 16 år, da morfaderen døde i 1925.

Ane Margrethe stammede fra et husmandssted som kaldtes Ørkesholm Flyvesand under Arrenakke bakke, og Jacob var født i Strædet nr. 3 i Brederød. Hans mors forældre havde ejet huset i generationer.

Jacob Pedersen var oprindelig udlært smede- og maskinarbejder fra Anker Heegaards fabrikker, og han blev senere medlem af Kregme-Vinderød sogne-

råd og Frederiksværk byråd i en del år.

Gerda fortæller, at hendes mormor (Ane Magrethe) syede for folk i et mindre omfang. Det var kjoler med kantebånd og med stivere i halsen. Hun havde vel aldrig lært at sy, men havde selv lært sig det.

Her foruden hjalp hun til hos sin søster Ellen og sin svoger Christian, da de blev ældre. Ellen havde altid været lidt svagelig, men Christian bar hende "på hænder" igennem hele hendes tilværelse. Ellen og Christian boede først i Ebedal, men senere flyttede de til Nyhusgade i Frederiksværk, fordi Christian arbejdede på Fabrikken.

Jacob Pedersen gik fra Brederød, gennem Karlsgave og til fabrikken i Frederiksværk, hvor han arbejdede. Han ville ikke cykle. Han gik også hjem i middagspausen og spiste. Dengang havde de 1 times middagspause. Han spiste som regel varm mad med en kogt sild, som en obligatorisk del af maden. Han arbejdede fra kl. 6.00 om morgenen til kl. 18.00 om aftenen. I Brederød boede Jacobs gamle moder i et aftægts hus, som lå bag ved det som Jacobs familie boede i, og han sørgede for hendes ve og vel, indtil hun døde. De havde hverken vand eller elektricitet indlagt i huset, og når de skulle vaske tøj, måtte de gå ned til en nærliggende mose med

spande og et åg for at hente vandt til at koge og skylle i. De havde godt nok en brønd ved huset, men det var for at spare på drikkevandet. De kørte til mosen med en fladbør, som de kaldte en skovkar med tøjlet på.

Da familien solgte huset i 1913, flyttede de til Frederiksværk i Frk. Ringsteds hus, som lå på hjørnet af Skolegade og Jernbanegade. Huset lå lige over for Borgerskolen og købmand Jens M. Christensen. I huset var der 2 lejligheder, hvor de boede i den ene. Gerda fortalte, at der løb både mus og rotter rundt om næsen på hende, når hun lå og sov.

Fra Skolegade flyttede de til Jernbanegade 13, hvor Jacob døde i 1925. Da Ane Margrethe ikke mente, at hun havde råd til at blive boende i deres lejlighed på 2. sal, flyttede hun ned i stuen, og herfra flyttede hun til Godthåbsvej. Da hun blev ældre, flyttede hun til sin datter Poulina på Strandvejen 14, hvor hun havde et værelse på 1. sal.

Gerda fortæller: Min farmor Karen Marie Larsdatter, i daglig tale kaldet "Sandbedste" boede i et hus, som lå på Sandvej i Asserbo, og når vi som børn skulle besøge hende, så gik vi ad "stien", som ikke eksisterer mere. Sommetider cyklede vi også derud, det vil sige, da vi senere fik cykler. Det var nemlig ikke så almindeligt på den tid, at børn havde cykler. Bedstemoderen fik tilnavnet "Sandbedste", fordi hun boede ude på Sandet. Hun havde været enke i mange år, efter at hendes mand Peder Mortensen en sen novemberaften var på vej fra fabrikken, hvor han arbejdede og gik ad smalle åsti til Karlsgave, hvor familien boede. På vejen

skred han ned ad de stejle skrænter og faldt i åen og druknede. Hun måtte efterfølgende sørge for sine 4 børn som hun nu bedst kunne, men hun nåede da at blive 91 år i 1937. Efter at hendes mand Peder Mortensen døde, flyttede hun ud til sit fødehjem på Sandvej.

Som barn var jeg også på ferie et stykke tid hos min farmor, som blev kaldt Sandbedste. Der er et billede, hvor jeg står i døren ud til det frie, og hvor Sandbedste sidder ved siden af med sin spinderok.



Gerda Bodensted 55 år i 1965.

På den tid, var Skaanstrøms hotel ikke bygget.

Min mors kusine Karoline, som boede

på Carolinevej i Møllevang, har fortalt om hvornår det blev bygget. Indretningen er også vist på nogle gamle sort/hvide postkort, som har kunnet købes på våbenarsenalet i Museet.

Jeg har fået fortalt, at hotellet oprindeligt havde nogle meget fine værelser, men dem kunne den senere ejer slet ikke holde.

Somme tider kørte jeg og min søster Else også til Liseleje. Der findes billede, hvor vi sidder sammen med min mormor på stranden ved Liseleje og drikker kaffe i klitterne.

Min moster Christianes søn fætter Harry havde engang en cykel med meget tynde fjederjernsstænger som stel, og han tog engang min cykel og kørte ud i stranden med den, til min store forargelse. Den skulle ikke ødelægges.

I øvrigt legede han meget med min søster Else. De legede godt sammen, fordi hun var næsten som en dreng. Hun kravlede i træer lige så godt som han.

Som ung gik jeg sammen med veninderne til baller på Hotel Arresø og Skovlyst. På hotel Arresø var min mor med og sad og så efter, om vi opførte sig ordentlig. På Skovlyst var det min mormor, der var med, men det var mest, fordi hun var nysgerrig, og det hjalp som regel ikke på vores opførsel.

Mormor sad som regel på balkonen og så ned på, hvad vi lavede. Så kaldte hun på os, at vi skulle komme op til hende. Det var som regel min søster Else, der var den værste, hun kunne finde på at danse oppe på bordene.

Hotel Arresø havde en "slyngelstue", som lå helt ud til Nørregade, og hvis man tidligere fortsatte gennem denne, kom man til den store balsal. Det er

der, hvor Aldi og møbelmarkedet (nu Expert) har til huse. Der har været afholdt mange "Soire" baller for datidens unge og ældre.

Min mand Nordahl har fortalt, at det var hotel Arresø folk ringede til og ville bestille et værelse med udsigt til søen. De vidste vel ikke, at hotellet lå midt inde i byen og uden udsigt til nogen sø.

Til ballerne var der en musiker med et pænt lyst hår, som spillede violin, og som hed Helmer Pedersen. Der var også en musiker i orkesteret, som hed Thorkild, og han kom en del sammen med "Smedepeter" fra smedien lige først i Anker Heegaardsgade.

Smedepeters forældre boede side om side med Petra og Niels i Jernbanegade. Faderen var også smed og var en tyk mand, og hans kone var en lille forsagt en, som snakkede meget og højt. Hun var meget nysgerrig og sladreborn.

Som barn har jeg prøvet at køre med de gamle åbne sporvogne i København helt ud til Klampenborg.

Jeg boede hos mine bedsteforældre i Jernbanegade 13, lige indtil min morfar Jacob Pedersen døde. Da ville mine mostre have, at jeg skulle rejse til København. Det var mostrene Christiane og Poulina.

Bedste sagde: "Nu bliver du nødt til at rejse, for de vil ikke have, at du er her mere". Jeg var dengang 16 år. Så drog jeg til København for at søge plads, men der var ingen pladser at få. Derfor kom jeg hjem igen uden at have fået nogen plads, og den gamle (min far) blev tosset. Han slog mig i hovedet, så jeg blev gal, og sagde til ham: "Du skal ikke slå mig, du har ikke noget med mig at gøre".

Det endte med at jeg efter forsøgene i København fik en plads som stuepige i Frederiksværk på Lindegården i Strandgade. Der var jeg, da jeg mødte min mand Nordahl, som tilfældigvis var i byen sammen med nogle venner, for at finde et egnet sted, hvor deres forening kunne feste.

Senere fik jeg en plads hos en jødisk familie i København. Der oplevede jeg, at de kogte suppe på de kødben, som de havde spist kødet af dagen i forvejen. Den plads kunne jeg ikke holde ud at være i, så den rendte jeg fra. Så gik jeg hen til min veninde Viola, som sagde: ”Du kan bare komme hen til mig, du kan godt være her. Men så kom hendes værtsfolk hjem, og så krøb jeg ind i et skab.” ”Nej det har ikke været lige sjovt alt sammen, man har jo prøvet meget”. Viola hjalp mig meget, blandt andet med at slæbe min store kuffert ned fra loftet, hvor den stod. Den skulle jeg jo have med mig.

Jeg havde også en plads i København hos professor Arup på Studentergården. Det var der jeg mødte min mangeårige veninde frk. Johanne Løgager.

Engang skulle professorfamilien have gæster, og der skulle serveres østers. Der var også købt østers til tjenestefolkene. Jeg husker, at fru en i huset kom ud i køkkenet til os og spurgte: ”Jeg

ved ikke, om De har noget imod at vi tager de østers, som De skulle have haft?” ”Nej, svarede vi, vi skal ikke have nogle”.

Fra denne plads fik jeg plads hos en bager i Hørsholm. Så var jeg også nærmere min forlovede Nordahl, som boede på Kokkedal station, hvor hans far var stationsforstander.

Så rejste jeg hjem til Frederiksværk igen.

Gerda fortæller videre:

”Min søster Nora havde en plads i en smørforretning i Nørregade i Frederiksværk. Det var hos tante Ellen og onkel Christians plejedatter Olivia, som havde forretningen. Her tror jeg, at Nora fik den gift, som hun senere led af. Der var meget koldt i forretningen, og de skulle stå og klappe smør og gøre rent, inden de gik derfra om aftenen. Olivia var meget krævende”.

”Min anden søster Else kom i lære som isenkræmmer hos Roschou Nielsen i Nørregade. Da hun var udlært der, kom hun til glas- og porcelænsforretningen Bøgelund Jensen ved Rådhuspladsen i København. Her traf hun Gurli, som hun blev veninde med i mange år.”

Min senere mand mødte jeg i Frederiksværk ved en tilfældighed, men det er en anden historie.

Flemming Bodensted.

SKOVTYVEN NIELS SØRENSEN

De danske skove tilhørte i 1700'tallet som udgangspunkt Kongen. De omkringliggende bønder kunne dog på visse betingelser få lov at bruge skovene. Og købe ved. Men selvfølgelig ikke til at stjæle brænde fra Kongen. Skovløber Carsten Carstensen har sendt redaktionen en udskrift af en retsprotokol fra en 10 års periode 1772 -1781. Heraf fremgår, hvordan man har straffet den usædvanligt ihærdige skovtyv Niels Sørensen. Christina Ax har i slutningen af dette afsnit gransket i retstilstanden for bondens brug af skovene i den pågældende periode.

Else Grandberg, som er slægtsforsker viste mig engang dette bemærkelsesværdige strafferegister for skovtyverier, som stammer fra en gammel retsprotokol. Da jeg synes, at det måtte interessere Foreningens læsere, har jeg hermed sat det på tryk og samtidigt "oversat" det til et moderne dansk. Jeg har på eget ansvar prøvet at gøre sproget mere flydende og mindre kancelliarligt.

Strafferegisteret tilhører Niels Sørensen, han drev gården Tokkerup. (Eller Tågerup) Han var denne gårds sidste beboer. Gården blev dømt til nedlægelse i 1785, men han boede der til sin død i 1807. Han blev 87 år og er begravet på Esbønderup Kirkegård. De bøder han fik var urealistisk store, men han betalte det hele!

Ordforklaring:

1 Q betyder 1 kvarter, det er 1 kvart alen og en kvart alen må være 16,5 cm. Når der så ofte står, at en effekt var målt til I Q over stød, vil det sige, den pågældende effekts diameter over stød højde.

Kursen for 1 rigsdaler: En god ridehest kostede 9 rigsdaler og en årlig pension for en tjenestemand var 14 rigsdaler. En jern kakkellovn, som var uhørt luk-

sus og højeste prestige for almindelige mennesker, kostede 18 rigsdaler. I de 10 år, som vi her beskriver får han i alt bøder for 90 rigsdaler, 11 mark og 4 skilling, intet mindre end en formue!!

Skov og jagt sessionens protokol på skovridder Holms Beridt. RTK 333 til 719, fra 1772 til 1783. (Det er altså kun et 10 årigt udsnit)

30. januar 1772. Niels Taagerup fra Taagerup gård er blevet taget besiddelse af, et bøgestød på 1 læs, 2 risbøge, som hver er 1 Q over stød og yderligere har overførster Dolner fundet ham med 4 læs brænde.

Under ransagning på hans gård blev der fundet 9 hjul bænke (en hjulbænk er en kvart hjulfælg) og 3 hjul nav, 6 stk. veddet træer og 2 risbøge.

Han blev dømt til 12 rigsdaler i bøde, hvis han ikke betaler får han 8 måneder i fængsel.

23. april 1772 bliver han taget med, 1 bøg på 2 læs og 1 eg på 1 læs. I alt 3 læs som blev konfiskeret og lagt på ladegården. Han foregav at han allerede var taget og dømt for denne ulovlighed.

1. maj. 1772. I Taagerup ~~17~~ ang. Beboeren får 8 skilling i bøde for at have hugget en egegren på 1 Q over stødet.

29. april 1773. Bliver han taget med 1 bøg på 2 læs. Betaler 2 rigsdaler og 4 mark i bøde.

Kort efter: Taagerup Enghave som Niels Sørensen selv fæster har han taget en gren af en eg som er 0,5 Q over stød og i samme vang taget en eg fra rod, som var en alen og en bøg, 1 Q over stødet. Yderligere havde han stjålet risbøge til stave.

Han må betale 5 rigsdaler i bøde.

27. maj 1772 bliver Niels Sørensen i sin vang taget med at have fældet 1 bøg på 3 Q over stødet. Han havde yderligere fældet 2 gamle bøge, hver på 2 læs og risbøge, hver 1 Q over stødet og han har stjålet 4 læs brænde. Det er alt sammen konfiskeret og lagt på ladegården.

Der bør det nævnes, at der hos kobber-smed Boermann i Hillerød er fundet en egestamme, som selvsamme Niels Sørensen er dømt for at have stjålet. Han bliver dømt til at betale 8 rigsdaler i bøde, eller 4 måneder i fængsel.

14. april 1774 bliver han taget med 1 bøg på 2 læs og 3 risbøge hver på 1 læs og 10 stk. birker hver 1 Q over stødet. Betaler 8 rigsdaler i bøde.

28. april 1774 i Taagerup vang hvor Niels Sørensen er fæster. Er taget med 1 eg og 1 bøg fra rod. Betaler 5 rigsdaler i bøde.

27. april 1775. Niels Taagerup er taget med 4 egerene, hvorefter der blev fundet hos ham 3 store birke stave, samt en vindfælde på 0,5 læs brænde. Betaler 4 rigsdaler i bøde.

11. maj 1775 i Taagerup vang: 2 risbøge og en 1 bøge vindfælde på et 1 læs. Niels Taagerup betaler 1 rigsdaler i bøde.

2. maj 1776. Bliver han taget med 1 bøg i Gribskov, på 2 læs brænde, 3 egegrene, og 2 birke, hver 1 Q over stødet, og 1 bøg, 65 cm over stødet. 1 gammel bøg, 2 Q over stød. 1 bøg i hans vang på 2 læs brænde. Det er blevet henbragt til ladegården. Han betaler 10 rigsdaler i bøde eller 3 måneder i fængsel.

9. maj 1776 i Taagerup vang hvor Niels Sørensen er fæster, her er han blevet taget med 1 egegren, 1 Q over stødet. Han betaler 3 mark i bøde.

1. maj 1777. Bliver han taget med et gammelt bøgestød i Grib skov I på 1 læs brænde. 12 store birke stave og 1 læs bølgebrænde. Toppen af en birk som var 1 Q over stødet og yderligere 3 bølgegrene som var 1 Q over stød. En eg, 3 Q over stød. 4 læs ege og bølgegrene i sin vang, samt 1 bøg på 2 læs brænde. Betaler 10 rigsdaler i bøde.

9. maj 1777. 1 eg 3 Q over stødet og en bøg ligeledes 3 Q over stødet. Betaler 4 rigsdaler i bøde.

7. maj 1778. Blev han taget i færd med at hugge 3 egegrene, som hver var 1 Q over stødet og 1 bølgegren på 1 læs brænde. Her blev samtidigt konfiskeret



Tokkerup Hegn 2003.

10 store birke stave. Han betaler 4 rigsdaler i bøde.

Få dage efter blev der på hans gård konfiskeret 1 gren fra en bøg, 1 Q over stødet og 2 bøgegrene.

2 grene hver 1 Q og en egetop på ligeledes 1 Q. Betaler 2 rigsdaler i bøde.

15. april 1779. Bliver han taget med 3 læs bølge og 1 læs birkebrænde. Betaler 5 rigsdaler i bøde.

8. april 1780. Bliver han taget med 1 læs bøgegrene og 2 store ege stave. Betaler 1 rigsdaler i bøde.

20. april 1781. Her bliver han samme dag taget med: 1 læs ege grene i sin vang. Det bliver konfiskeret og henbragt til ladegården. Yderligere får han konfiskeret 2 læs bøgegrene og 1 læs bøgkvas i Grib skov. Samt en ask i sin enghave på 1 læs. Ligeledes henbragt til ladegården. Betaler 5 rigsdaler.

31. maj 1781. Bliver han taget med 4 grene, af 1 Q over stødet. Betaler 4 rigsdaler i bøde.

Carsten Carstensen

BONDENS BRUG AF SKOVEN.

Fra gammel tid havde fæstebonden ret til at lade sine dyr græsse i skoven. Det var især vigtigt at kunne drive sine svin i skoven, hvor de kunne opfedes på olden, og hvad de ellers kunne finde. Denne græsning var med til at skabe en åben skov med gamle træer, mens nyvækst blev græsset ned. Skovforordningen i 1805 forsøgte at sætte en stopper for ødelæggelsen af skoven ved at frede og indhegne skovene for at holde kreaturer, undtagen svin, ude. Bønderne måtte heller ikke høste hø i skoven længere.

Selv om bonden havde haft ret til at græsse deres dyr i skoven, måtte de ikke røre træerne uden tilladelse. De tilhørte skovens ejer, dvs. kongen eller godsejeren. Det afholdt imidlertid ikke folk fra at tage for sig af herlighederne. I Økonomisk Journal hed det i 1758, at "Naar Bønderne enten trænge til Penge, Brænde eller Gavn-tømmer, saa søge de Skoven. Den Synd regne de blandt dem, som nogle kalde forladelige. De vide, at om de end gribes, saa have de ei Andet at bøde for sig med end Ryggen ..." Bønderne vidste godt, at de i princippet ikke måtte tage fælde træer i skoven, men de syntes tilsyneladende, at de havde en hævdunden ret til at tage det fra skoven, som de havde brug for af brændsel og tømmer. Tingbøgerne vidner da også om, at skovtyveri var en af de almindeligste former for tyveri, og man må regne med, at der ud over de sager, der endte for retten var en del, som ikke blev opdaget, eller hvor det ikke var muligt at finde gerningsmanden.

De bøder, som udmålt som straf for skovtyveri, var nok en byrde for folk. Hvis man sammenligner med straffen for tyveri generelt, bliver det tydeligt, at det kunne være gået meget værre. Danske lov opererede med forskellige grader af tyveri. Ringe tyveri straffedes første gang med pisk, anden gang med pisk ved kagen og brændemærke på ryggen, tredje gang med kagstrygning, tyvsmærke i panden og

livstidsstraffearbejde i jern. Stjal man hest eller køer eller for over 10 rigsdaler var det stort tyveri, som første gang straffedes med kagstrygning og tyvsmærke i panden, anden gang med tyvsmærke og livstids straffearbejde i jern, og hvis man brød ud af jern, blev man hængt. I 1771 blev dødsstraffen for tyveri ophævet og erstattet med kagstrygning, brændemærke og strafarbejde på livstid.

Christina Folke Ax

BÆNKENE I SKOVEN ANNO 1950 OG 2010

Redaktionen har i Turistforeningens Aarsberetning 1951 fundet denne morsomme beskrivelse af tilstanden af bænke i skoven i 1950, skrevet til formanden for Turistforeningen, som vist nok den gang havde ansvar for vedligeholdelsen. Jørgen Tved gik den samme tur i en vinterdag 2010. Måske skulle Kommune, Skoven og Turistforeningen tage hinanden i hånden og gå tur i skoven en dag?

Højvelbaarne Herr Formand - vores allesammens Stoffer - for Turistforeningen udi den gode Stad Frederiksværk.

Vi underskrevne trofaste - særlig naar der skal spises - og tildels haardt arbejdende Medlemmer af Bænke- og Vejviserudvalget Sognefoged Mørck, Dejbanker Erner og Prokurator Bækgaard tillader os herved allerbødigst at aflægge saalydende 'Beretning om vor den 21. i denne Maaned foretagne Inspektion af Bænke, Vejvisere, blaa Streger m.v.:

Ifølge med Tømmermand Jørgen Winther (hin yngre) og Malermester Conradsen udi Solvænget begav vi os af sted på Ruten fra Kregme-Vinderød Kommunekontor op i Skoven. - Det var varmt, så Dejbankeren og Sognefogeden stønnede højlydt, medens den knap så digre prokurator klarede det bedre. Vi besigtigede ca. 25 bænke, nogle vejvisere samt de blå Streger, som bemeldte Malermester Conradsen lovede at opfriske de fornødne Steder, saa eventuelle vildfarne turister ved at følge disse atter kan finde frem til Civilisationen.

Alle de nye Bænke med Cementstøtter og 2' Brædder havde klaret alle Anslag og stod fine bortset fra nogle elskendes Initialer til Minde om et eller andet. Nogle af de gamle Bænke klarede sig ogsaa stadig trods Tegn om mange Minder og blev af d'Herrer Haandværkere noteret op til mindre Reparationer og Oppudsning, saa de kan se indbydende ud.

Men der var ogsaa nogle Bænke - de mere afsides liggende - som havde lidt en rædsom Overlast ved det, at de var helt ødelagte, idet Brædderne, som er beregnet til at sidde på, var fuldstændig søndrede, hvad Aarsagen nu end kan være, ligesom fundamenterne var fuldkomne løse, hvorfor underskrevne saa nødsagede til af Hensyn til eventuelle Turisters og andre Liv og Velfærd at forordne helt nye og kraftige Bænke opsat paa de paagældende tilsyneladende særlig udsatte Steder. Dejbankeren mente ganske vist, at fjedrende Bænke maaske kunne have interesse,

men de øvrige Udvalgsmedlemmer mente, at man maatte anbefale 2' Planker af hensyn til Foreningens Økonomi.

Efter endt Gennemgang, hvorunder de gæve Haandværkere havde gjort sig deres Notater, lovede disse, saavidt det overhovedet var muligt, at bringe Bænke m.v. i Stand allersenest til jul 1951.

Lige før vi kom ud af Skoven, plumpede Dejbankeren, der havde været paa Vej ud i Luften over Sandskaaret - han blev reddet - med 5 bajere ved det, at han med Stædighed hævdede, at en Bænk, der vitterligt stod ude paa Vejen, ogsaa stod i en fremmed mands have. De paagældende Bajere - og et Par Stykker til - samt et bjerg af Laurids Krofars herlige Biksemad blev sat til Livs som Afslutning paa en dejlig Tur - det sagde Sognefogeden - hvor der kun manglede en lille L'hombre til at slutte af med, men da Formanden, Stoffer himself, alt paa grund af overdreven Nydelse af frisk Luft var draget til Sovstrup kunne han ikke hjælpe os. Vi havde saa smaat haabet, at han uden Bil kunne nå over til Laurids, efter at have travet i ca. 2½ time.

Til mer eller mindre behagelig Underretning og i al Ærbødighed.

Fr. sønk den 21/4 1951.

Arne Andersen

*Rejnd
Hvidtorn*

Redaktionen gik i 2010 en kold vinterdag den samme tur, som Dejbankeren og hans venner rapporterede om i 1950. Dog uden at slutte af med øl, snaps og biksemad.



Vi mødte dette fine skjul med bænke og informationstavler. Vennerne fra 1950 havde nok drukket deres øl dér, men var sikkert ikke kommet videre på deres inspektionstur.



Redaktionens tur afslørede et omfattende forfald af de efterfølgende bænke. De trænger til at blive gravet fri, få udskiftet de rådne planker osv. så vi igen kan nyde turen i vor herlige skov.

ØLSTED SOGN I MIDDELALDEREN

Mange har sikkert undret sig over, hvad er oprindelsen på de stednavne, vi bruger i dag. Poul Andreasen, som var lærer ved Ølsted skole fra 1969 og frem, noterede i sin tid i et stilehæfte oplysninger om egnen fra Hans Knudsens bog Danmark i Middelalderen. En Geographisk-Statistisk Undersøgelse fra 1834. Jens Mortensen har renskrevet lærer Andreasens optegnelser, som vi bringer her i mindre stykker. Sproget er svært at forstå for nutidens læser, men da vi ikke vil berøve nogen muligheden for at forsøge sig med de gamle formuleringer, har vi i stedet lavet et kort referat i et mere nutidigt sprog.

Ølsted sogn.

Første Gang dette omtales som Sogn er i de roeskildske Bispers Jordebog, hvor dets Navn skrives ØLSTÆDE. Det har altssa været til i det seneste 1370. 1458 var Hr. Jæp Sognepræst i Hølstæde.

Steder i Sognet.

ØLSTED, Landsby: dens Navn skreves forud i Almindelighed ØLSTÆDE og ØLSTÆTHÆ, men ogsaa HØLSTÆDE i et Diplom fra 1458, og den nævnes første Gang i et Diplom fra 1252, hvorunder en JOCEPH KNUDSEN i ØLSTÆDE har hængt sit Segl.

I begyndelsen af det fjortende Aarhundrede har det Kjøbenhavnske Kapitel faaet Ejendomme her af Biskop OLAF af Roeskilde. Dette sees af et Brev fra Aar 1315, ved hvilken Bispen overdrager ("assignamus") JACOB, Decanus i Kjøbenhavn og hele Kapitlet sammesteds alt det rørlige og urørlige Gods i ØLSTÆTHÆ, som han forud havde givet til deres Bord, til evig Ejendom, og befaler Fæsteren (familia; det har da vel ikke udgjort mere end én Gaard) at svare sin afgift til bemeldte Kapitel eller dets "Procurator". (Dette Brev findes in orig. i Geh. Arch. og er dat. in castro nostro Hafnensi anno Dec. 1315, quinta feria ante dominicam psassionis domoni).

At Esrom Kloster 1494 har ejet Gaarde er sikkert, Skjøndt man mangler Efterretning om, naar det har faaet dem. I bemeldte Aar gjorde det nemlig et Mageskifte med Ebbelholt Kloster, til hvilket det overlod tvende Gaarde, "liggende udi ØLSTÆDE og i samme ØLSTÆDHE Sogn udi STRØØHERRET; "den ene af disse Gaarde svarede da i aarlig Landgjeld 3 Pund Korn, Byg og Rug, den anden 2 Pund Korn, Byg og Rug, og hver af dem 1 Lan, 1 Gaas, 2 Høns og 1 Skilling Grot. For disse to Gaarde gav Ebbelholt igjen Esrom tvende andre, som det tilforn havde faaet ved et tidligere Mageskifte med sidstnævnte Kloster, nemlig: én Gaard" i WASSINGERØD udi ELSÆ (Uggeløse) Sogn i LIWNGEHERRET, som svarede i aarlig Landgjeld to Pund Korn, Byg og Rug, og 2 Skilling Grott Penge; og en anden i KOLSBECK i BLISTROPs Sogn Holbo Herred, hvis Landgjeld var 2 Pund Korn, Byg og Rug, 15 Skilling Penge, 1 Lam, 1 Gaas, 2 Høns, 6 "Skerefolck" (6

Dages Arbeide i Slaatiden), 20 Læs Ved og et Fodernød hvert Aar at holde. 1497 var samme Gaards aarlige Afgift 1 Pund Rug, 1 Pund Byg, 15 Skilling lybsk i Arbejdspenge, 1 Lam 1 Gaas, 4 Høns, 10Læs Ved, og 2 Tdr. Havre (i stedenfor eller foruden?) ”gesting”. (Esroms Jordebog.)

Den esromske Abbed Pædher Anderssons og menige Covents om dette Mageskift udstedte Brev er dateret Erom 1494, die Sanctorum Fabiani & Sebastian Matyrum (d. 20. Januar).

Forklaring på nudansk.

Første gang Ølsted omtales som sogn er i De Roskilde bispers jordebog, hvor navnet skrives ØLSTÆDE. Det har altså eksisteret senest 1370. 1458 var hr. Jæp sognepræst i Hølstæde (Ølsted). Ølsted blev tidligere skrevet ØLSTÆDE og ØLSTÆTHÆ, men også HØLSTÆDE i 1458. Byen den nævnes første gang i et dokument fra 1252, hvor en JOCEPH KNUDSEN i ØLSTÆDE har hængt sig segl. I 1315 overdrog biskop OLAF af Roskilde til Jacob Decanus og hele det københavnske kapitel alt det rørlige og urørlige gods i ØLSTÆTHÆ, som de tidligere havde fået til underhold [?], og befaler fæsteren at betale sine afgifter til kapitlet eller dets prokurator (Brevet findes i original i Rigsarkivet). Også Esum kloster har ejet gårde i byen, og i 1493 mageskiftede klosteret med Æbelholt kloster, som de overlod to gårde i ”ØLSTÆDE og i samme ØLSTÆDHE sogn udi STRØØHERRET [Strø herred]”. Den ene gård betalte årligt i landegilde tre pund byg og rug, og den anden to pund byg og rug, og begge et lam, en gås, to høns og en skilling grot [nederlandsk eller nordtysk mønt]. Til gengæld fik Esum en gård i Vassingerød i Uggeløse sogn i Lyngeherred, som årligt betalte to pund byg og rug og to skilling grot i penge, samt en anden i Kolsbæk i Blistrup sogn i Holbo herred. Denne gårds landegilde var to pund byg og rug, 15 skilling i penge, et lam, en går, to høns, seks ”Skerefolk” (seks dages høstarbejde), to ”leemandt” (to dages arbejde i slåtiden), tyve læs ved og et fodernød [et stykke kvæg som fæsteren er forpligtet til at holde på foder vinteren over for herremanden]. I 1497 var gårdens afgift et pund rug, et pund byg, 15 skilling lybsk [lybækske skilling] i arbejdspenge [afgift som afløsning for arbejde], et lam, en gås, fire høns, ti læs ved, to tønder havre. Mageskiftet findes i Esroms jordebog og er udstedt af abbed Pædher Andersson [Peder Andersen] og det menige konvent og er dateret den 20. januar 1494.

Carl Jensen og Christina Ax.

GRØNLANDSUDSTILLING

Industrimuseet Frederiks Værk har sikret sig en fremragende udstilling, om Grønland. Udstillingen markerer 100 året for Knud Rasmussens oprettelse af Handelsstationen Thule i 1909. Når han ikke var på rejse, arbejdede han i årene 1917-1933 i sit hus i Hundested. Det er Knud Rasmussens fortjeneste, at Grønland i 1933 ved den internationale domstol i Haag blev endelig tilkendt Danmark.

POLARREJSEN

– i Knud Rasmussens slædespor

Gjethuset . Frederiksværk

13. februar – 5. april 2010



FORENINGSSARRANGEMENTER

Onsdag 17. marts, kl. 19:30

Svenskekrigene i Nordsjælland 1657-60.



Historiker **Bjørn Westerbeek Dahl** fortæller om den svenske besættelse af Danmark 1657-60, der fik store konsekvenser for befolkningen, der måtte døje med indkvartering, proviantering og arbejdsydelser, ikke mindst i Nordsjælland. Det var derfor ikke mærkeligt, at der opstod en modstandsbevægelse med støtte fra København.

Onsdag 14. april, 2010 kl. 19:00

Ordinær Generalforsamling i Menighedshjemmet

**Efterfølgende med adgang for alle vises TV filmen
"En landsdel fødes"**

Se indkaldelsen på modsatte side ►

Tirsdag den 4. maj, kl. 19:30

Glimt fra Besættelsen.

Søren Duus Østergaard viser sit multimedie show om Besættelsen, bl.a. om Myter og misforståelser:

- Hvorfor blev Danmark besat? – Operation Weserübung
- Holdningen til sabotagen før og efter 29. august 1943
- Jødernes flugt
- Flammen og Citronen – Filmen og virkeligheden
- Omfanget og betydningen af sabotagen
- Retsopgørets dilemmaer

**Dagen starter kl. 18:00, hvor vi traditionen tro mødes
ved**

Mindestenen i Nørregade.



**Alle foredragsaftner afvikles i Menighedshjemmet i 25
Kirkegade i Frederiksværk.
Se i øvrigt i dagspressen.**



Frederiksværkegnens Historiske Forening

I henhold til foreningens vedtægter indkaldes herved til

Onsdag den 14. april 2010 kl. 19.00
i Menighedshjemmet, Kirkegade

Dagsorden

1. Valg af dirigent
2. Formandens beretning om foreningens virksomhed
3. Forelæggelse og godkendelse af regnskab
4. Fastsættelse af kontingent
5. Indkomne forslag
6. Valg til bestyrelse
7. Valg af revisor og suppleant
8. Eventuelt

Ad punkt 5: Forslag, der ønskes behandlet på generalforsamlingen skal være formanden i hænde 14 dage før generalforsamlingen.

Ad punkt 6: På valg er:

Christina Ax (modtager genvalg),
Axel Hvidtfeldt (modtager genvalg),
Carl Jensen (modtager genvalg),
Gurli Jeppesen (modtager ikke genvalg)
Jørgen Tved (modtager genvalg).

Efterfølgende med adgang for alle vises TV filmen

”En landsdel fødes”

Arne Olsen har til Foreningen udlånt en TV serie på i alt 11 afsnit. I serien cykler en ung nutidig pige rundt i Nordsjælland, hvor hun møder mange sjælfule oplevelser. Historien er produceret ved hjælp af gamle film, interview, fiktion, animation og nye indspilninger fra området. I første afsnit møder vi oldtidens mennesker, da pigen opsøger en gammel boplads fra oldtiden, for enden af en sti ved Hanehovedvej. En museumsmand fortæller om oldtidsfund i området. I Hundested besøger hun monumentet for opfinderen Valdemar Poulsen. På teknisk museum ser vi på hans opfindelser. I Lynæs befinder hun sig på den nye mole, hvor der har ligget en vikingeboplads. En historiker fortæller om vikingernes guder.

²⁶
Foreningen har indkøbt det nødvendige udstyr, så vi nu for første gang kan vise TV film og Multimedie Shows.

Onsdag 19. maj, kl. 19:00
Aftenbustur med byvandring i Slangerup.



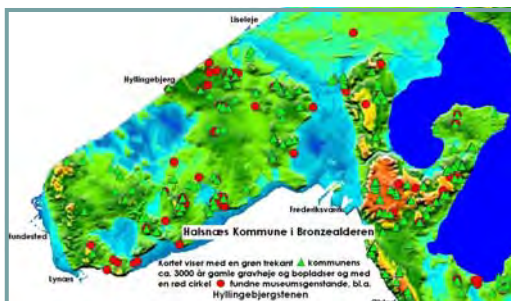
Ved ankomsten med bussen tager historikeren **Stig Colbjørn Nielsen** i mod os på kirketorvet. Herfra spadserer vi ad det velbevarede middelalder- og renæssancegadenet og får undervejs udpeget en række steder, hvor et årtusindes begivenheder har fundet sted. På turen får vi også anskueliggjort, hvordan Danmarks købstæder har fungeret gennem tiderne. Til sidst besøges den imponerende Skt. Mikael's Kirke.

Søndag den 30. maj, Kl. 08:00
Heldags bustur til Koldkrigsmuseet Stevnstfort.

Under Den kolde Krig byggede Danmarks Forsvar bl.a. en stor delvis underjordisk fæstning, Stevnstfortet. Vi skal se, hvordan mandskabet arbejdede og boede, hvilke tekniske hjælpemidler og våben de brugte og øvede med. Fortet ligger 20 meter under jordoverfladen. Anlægget over jorden indbefatter radar, raket og kanonanlæg. Fortet blev bygget for bl.a. NATO midler med den hensigt at kunne kontrollere Sovjetunionens østersøflåde flådes udsejling til verdenshavene gennem de danske sunde og bæltter.



Onsdag den 9. juni, Kl. 18:30
Aftenbustur til bronzealderfund på Halsnæs.



Museumsinspektør **Espen Aarsleff** tager os med på en aften bus tur, som vil give et indblik i mange facetter af bronzealderen, grave og bopladser, og meget mere fra denne periode. Vi kommer til Melby højene, området ved Hyllingebjerg med stenfundet, Spodsbjerg (bronzeøksefund) og slutter af ved Højbjerg, hvor der er blevet udgravet et omfattende bopladsområde med massive spor efter fiskeri.

MUSEER OG ARKIVER

Industrimuseet Frederiks Værk

Administration, (til 1. aug. 2010)

Jernbanegade 4

tlf. 47 72 06 05

Åbningstid: tir. - fre. kl. 10-14

Hjemmeside: www.indmus.dk

Arsenalet

Lukket indtil videre. 1. aug. 2010 flytter administrationen Industrimuseet Frederiks Værk ind for en periode.

Projektilmagasinet

Kan benyttes af skoleklasser, kulturelle foreninger og grupper. Aftal tid på telefon 47 72 06 05.

Krudtværket

Åbningssæson: 29. maj - 31. aug. og uge 42 Kl. 11-16 (mandag lukket)

Knud Rasmussen Hus

Åbningssæson: 1. apr. - 24. okt. og uge 42 Kl. 11-16 (mandag lukket)

Hundested Lokalhistoriske

Arkiv

Åbningstid: man. kl. 10-12 og ons. kl. 16.30 -17.30

Frederiksværk Brandmuseum

Åbningstid: Lørdag kl. 11-13 (eller efter aftale)

SPONSORER

Folkebibliotekerne Halsnæs

Torvet 41, 3300 Frederiksværk

tlf. 47 78 41 00

Danske Bank

Nørregade 6, 3300 Frederiksværk

tlf. 47 76 70 00

Arresødal Privathospital A/S

Arresødalvej 100, 3300 Frederiksværk

tlf. 47 78 19 00

Det Classenske Fideicommis

Tromnæs Alleen 2F, 4800 Nykøbing F.

tlf. 54 44 70 29

Skolebiblioteket Enghaveskolen

Skolevej 1, 3300 Frederiksværk

tlf. 47 72 15 66

Knudsen P&S A/S

Industrivej 21, 3300 Frederiksværk

tlf. 47 76 01 01

Hans Holger Cykler

Vinderød Skov 3, 3300 Frederiksværk

tlf. 47 72 23 23

DanSteel A/S

Havnevej 33, 3300 Frederiksværk

tlf. 47 77 03 33

Bog og Idé - Frederiksværk

Nordcentret, 3300 Frederiksværk

tlf. 47 52 40 01

Nordea Bank - Frederiksværk

Torvet 37, 3300 Frederiksværk

tlf. 47 72 24 11

Vejby – Tibirke Selskabet

v/ Chr. Friis

Postbox 21, 3220 Tisvildeleje

Industrimuseet Frederiks Værk

Jernbanegade 4, 3300 Frederiksværk

tlf. 47 72 06 05