

# PROVEN



## LÆS OM

HALSNÆS' FORTIDSMINDER, BUSTUREN

UDGRAVNINGEN PÅ KILDEBAKKERNE

BAGGRUNDEN FOR DEN 9. APRIL 1940

JUBILÆUMSFESTEN

L A RING PROJEKTET - MINDEPLADEN

FREDERIKSVÆRKEGNENS  
HISTORISKE FORENING

August 2013 - 10. Årgang, nr.

40

# Foreningen

## Formand

Bengt Sørensen  
Magnesvej 4  
3370 Melby  
tlf. 47 92 38 44  
bengts@mail.dk

## Sekretær

Christina Ax  
Hillerødvej 112  
3300 Frederiksværk  
tlf. 47 77 26 54  
fhf@mailme.dk

Elsbeth Nygaard  
Kæruldvej 16  
3300 Frederiksværk  
tlf. 47 72 17 12  
eny.kregme@gmail.com

## Næstformand

Jørgen Lassen  
Nørregade 33  
3300 Frederiksværk  
mail@jlassen.dk

## Redaktør af Prøven

Jørgen Tved  
Smedebakken 16  
3300 Frederiksværk  
tlf. 47 77 00 23  
tved@email.dk

Jytte Bloch-Kelsen  
Lynghøjvej 24  
3390 Hundested  
Tlf. 45 81 96 95  
jytte-bloch-kelsen@privat.dk

## Kasserer

Carl Jensen  
St. Havelsevej 92  
3310 Ølsted  
tlf. 47 74 93 35

Peter Ahlburg  
Karlgavevej 48  
3300 Frederiksværk  
tlf. 47 77 01 46  
mc\_alleman@yahoo.dk

Ingrid Nielsen  
Lokesvej 33  
3370 Melby  
tlf. 40 19 94 12  
ingrid.emilsdatter@gmail.com

## Kontingent

Personligt medlemskab: 125,- kr.  
Husstandsmedlemskab: 200,- kr.  
Firmaer og institutioner: 500,- kr.  
Firmaer (under 6 ansatte): 250,- kr.

Det er nemmest for foreningen, hvis man indbetaler via netbank:  
Reg.nr. 1551 kontonr. 3572519309 i Danske Bank. Husk at anføre navn og adresse på indbetaler!

# Redaktionen

Jørgen Tved, Christina Ax, Axel Hvidtfeldt, Ingrid Nielsen, Jytte Bloch-Kelsen

Ansvarshavende redaktør: Jørgen Tved

Layout: Torsten Møller Madsen

Tryk: G L Tryck, oplag 450

ISSN: 1604-0678. Titel: Prøven

Foreningens e-mail: [fhf@mailme.dk](mailto:fhf@mailme.dk)

Hjemmeside: [www.frvhistorie.dk](http://www.frvhistorie.dk)

Stof til næste nummer af PRØVEN bedes indsendt snarest. Vi tager forbehold for indsendte læserindlæg, som ikke nødvendigvis er udtryk for foreningens holdning.

# I dette nummer

**Siden sidst - og fremover** side 4 & 5

SAMT OM JUBILÆUMSFESTEN



**...V3 til Frederiksværk** side 6

ET FRISTED FOR DEN HJEMLØSE KAMPVOGN



**Busturen 2013** side 8

KARLSSTENEN, SONNERUP-HØJENE OG DRONNINGHOLM



**Kæmpehuset**

side 12

PÅ KILDEBAKKERNE VED ØLSTED

**Den 9. april**

side 16

VERDENS FØRSTE KOMBINEREDE LAND-, SØ- OG LUFTANGREB

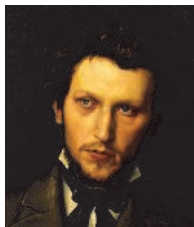


**Status for L A Ring projektet**

side 21

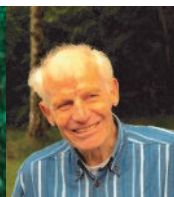
**Foreningens arrangementer året ud**

side 22



# Siden sidst - og fremover

## Formanden har ordet



Jeg håber, I alle har haft en god sommer, især i juli. Desværre måtte vi aflyse busturen til Jernbanemuseet i Odense pga. alt for få tilmeldinger, og årsagerne til dette er sikkert flere. Vi har et dilemma med deltagerpris og priser for guidning, bus og spisning. Det ligner efterhånden cirkelns kvadratur. I 2014 bliver der nok kun én tur. Roskildeturen i juni til Vikingemuseet og Domkirken var vel en kvalitets-tur, men økonomien hang ikke sammen.

Efter generalforsamlingen konstituerede bestyrelsen sig - hvorledes fremgår af oversigten øverst på side 2.

Spodsbjergturen på en dejlig junaften med Søren Jessen og 80 deltagere, heraf mange ikke-medlemmer, gik rigtigt godt. Dog, et helt

krig i 1864, tabet af Norge i 1814 og Knud Rasmussen i nyt lys. Måske bliver der 3-4 aftenture og en bustur til Lund eller til Odense.

Jørgen Lassen arbejder flittigt videre med Peter Falsters efterladte papirer fra Rigsarkivet, men det vil tage megen tid. Han har også bragt os mere på linje med de yngre generationer ved at sætte foreningen på Facebook. Dette skal bringe os ud til langt større kredse, og det bliver interessant.

Nogle medlemmer af bestyrelsen har holdt flere møder med Industrimuseet om samarbejde om flere emner, og det forsætter til efteråret.

Vor forening er også blevet indbudt til at deltage i en følgegruppe i forbindelse med den store sag om kommunens, Museets og RealDanias udviklingsprojekt for den historiske del af Frederiksværk. Det bliver sikkert interessant og spændende. Tankerne bag dette er store og overliggeren er sat højt. Jeg håber, det vil lykkes, men der skal mange penge til, stor energi og tålmodighed, men også visionær forståelse fra byens borgeres

side.

Efterårets foredrag starter med Frank Allan Rasmussen om «Stålsatte personligheder i Frederiksværk» Det skal nok blive interessant, så vel mødt, jeg glæder mig, til at vi ses.

Bengt Sørensen



nyt batteri til den trådløse forbindelse til højtaleralægget duede bare ikke, men vejrguderne var os mildt stemt.

Det nye program kommer til at handle om historisk madlavning, undervandsarkæologi, den 1. verdenskrig, virkningerne af den tabte

# Jubilæumsfesten nærmer sig ... og flere ideer efterlyses

Ja, Historieforeningen har eksisteret i 10 år, da vi havde stiftende generalforsamling i november 2003. Måske er det ikke et stort jubilæum målt i år, men vi skal ikke lade en oplagt lejlighed gå fra os til at føre os frem, til gavn for foreningen og dens formål. Derfor fejrer vi dette med en reception i Gjethuset lørdag d. 2. november kl. 13-16.



Vi synes, at foreningen er en vigtig del af byens kulturliv og er med til at fremhæve dens identitet og historie. Vi arbejder sammen med andre foreninger og ikke mindst med *Industri-museet* om dette og det er vi stolte af.

Vi har jo dannet et festudvalg, som arbejder med et program, hvor det ikke er talerne, som skal dominere arrangementet. Der vil blive vist billeder og film fra foreningens arrangementer m.m.

Museumsleder *Frank Allan Rasmussen* vil på sin særdeles underholdende måde udlægge foreningens virke gennem årene, det skal nok blive festligt.

Nå ja, selvfølgelig vil formanden i starten byde

velkommen. *Helle Lunderød*, formand for udvalget for Kultur, Fritid og Nærdemokrati, vil holde en kort festtale i løbet af dagen.

Der vil selvfølgelig blive serveret lidt mundgodt og drikkevarer under hele seancen. Her skal bemærkes, at «*Fællesorganisationens aktivitetspulje*», vil støtte os med sponsoring. Vi vil også lave en udstilling med vore plakater fra alle årene.

**Vi indbyder hermed alle medlemmer til at deltage og håber at se jer den dag.**

Alle borgere er naturligvis også velkomne og vi inviterer pressen. Vi vil prøve at få omtale samt annoncer i de lokale medier, hvor vi også vil bringe en artikel om foreningens historie. Der vil endvidere blive afholdt en konkurrence om historisk viden med præmier.

Vi har i årene, der er gået, haft mange kontakter til foredragsholdere, til bystyret, til vore medlemmer og mange andre, såsom fagforeningerne, som vi derfor vil invitere specielt. Vi mærker, at vi er blevet mødt med velvilje og interesse igennem årene, og det er vi meget taknemmelige for.

Festudvalget er meget åbent over for forslag til dette arrangement, så kontakt os på:  
4792 3844 eller [bengts@mail.dk](mailto:bengts@mail.dk)  
eller [fhf@mailme.dk](mailto:fhf@mailme.dk)

Gode, interessante og relevante billeder kan også sendes til en af disse mailadresser.

Alle medlemmer ønskes en forsat god sommer!

*Bengt Sørensen*

# V3 til Frederiksværk

## Et fristed for den hjemløse kampvogn

Foreningen har efter branden på Frihedsmuseet stillet forslag om, at kampvognen V3 i tiden ind til Frihedsmuseet har fået nye rammer, parkeres i Frederiksværk. Af brevet fremgår blandt andet:

*Frederiksværkegnens Historiske Forening har afholdt bestyrelsesmøde d. 13. maj og der diskuteret muligheden for, at den her under besættelsen fremstillede kampvogn V3, tilhørende Nationalmuseet/Frihedsmuseet, kunne udstilles her i Frederiksværk, da den nu efter branden på Frihedsmuseet er blevet "hjemløs".*

*Den er også fremstillet af materialer produceret på "Det Danske Stålværk" og har derved en form for tilknytning til Industrimuseet.*

*Vi håber, Industrimuseet i samråd med Byrådet vil foretage den fornødne henvendelse til Nationalmuseet.*

*Den er stadig et vartegn og minde om modstandskampen og besættelsen under 2. Verdenskrig.*

*Turistmæssigt kan den også kun være et plus for Halsnæs kommune.*





## Frederiksværkegnens Historiske Forening

Onsdag d. 22.maj 2013

Til Industrimuseet Frederiksværk  
Cc/ Halsnæs Byråd v/ Borgmester Helge Friis

Frederiksværkegnens Historiske Forening har afholdt bestyrelsesmøde d.13. maj og der diskuteret muligheden for, at den her under besættelsen fremstillede kampvogn V3, tilhørende Nationalmuseet/Frihedsmuseet, kunne udstilles her i Frederiksværk, da den nu efter branden på Frihedsmuseet er blevet "hjemløs". Den er også fremstillet af materialer produceret på "Det Danske Stålværk" og har derved en form for tilknytning til Industrimuseet. Vi håber, Industrimuseet i samråd med Byrådet vil foretage den fornødne henvendelse til Nationalmuseet.

Den er også stadig et vartegn og minde om modstandskampen og besættelsen under 2. Verdenskrig. Turistmæssig kan den også kun være et plus for Halsnæs kommune.

Hvis vor Forening på nogen måde kan hjælpe ved et sådan arrangement, er vi selvfølgelig klar.

Vi ser frem til at høre fra Jer om det videre forløb, vel vidende at behandlingstiden er lang.

Med venlig hilsen

p.b.v.

Bengt Sørensen  
Formand  
47923844

Frederiksværkegnens historiske forening  
v. formand Bengt Sørensen  
Magnesvej 4  
3370 Melby  
fhf@mailme.dk

# Busturen 2013

## Karlsstenen, Sonnerup-højene og Dronningholm

*Af Esben Aarsleff*

Efter tre år med periodebaserede busture rundt i Halsnæs kommune, hvor vi fik set på stenalder, bronzealder, jernalder/middelalder, kom dette års tur til at fokusere på enkelte endnu synlige fortidsminder.

### Karlsstenen

Første punkt blev *Karlsstenen* ved *Grønnese-gård*. Den velbevarede stendysse er ét af mange gravminder fra den yngre stenalder, som kendes fra hele landet. Stendysserne led dog en krank skæbne, da vejbyggeriet tog fart i moderne tid. Behovet for store mængder vej-

destenalderen, og er, af nogle blevet opfattet som grænsemarkører mellem forskellige bo-pladser. Det er dog uhyggelig svært at påvise, om det har været tilfældet.

Dysserne var oprindeligt dækket af en mindre høj, som var omkranset af en stenrække; en såkaldt randstenskæde. I de bastante gravkamre lagde man de døde med forskellige former for gravgaver. Én stendysse kunne sagtens rumme flere individer, og man genbrugte gravstedet gennem en længere periode. Desuden stillede man mad omkring indgangen til dyssen, således at den afdøde kunne finde føde i efterlivet. Vi har ikke fundet selve ma-



Karlsstenen

fyld gjorde, at mange stendysser blev sprængt og hugget i stykker. Dette er især udtalt på Halsnæs, hvor de stort set forsvandt.

Stendysserne opføres i den tidlige del af bon-

den, men de knuste rester efter beholderne er ofte fundet i forbindelse med udgravninger. I løbet af nogle få århundreder opfører man tusindvis af megalitgrave (gravanlæg, opført af



store sten) i form af stendysser og jættestuer, men herefter ophører denne skik, og man går i stedet over til at genbruge de eksisterende grave, hvilket man fortsætter med gennem hele stenalderen og lidt ind i bronzealderen. I forbindelse med genbrugen går man ganske hårdhændet til værks, og de gravlagte, nu i skeletform, bliver ofte skubbet sammen i et hjørne, eller ligefrem rømmet ud af gravkammeret for at give plads til den næste gravlæggelse. Man har således ikke noget forhold til de gravlagte, hvilket kan tolkes på mange måder. Tilsyneladende har man en meget lemfældig omgang med menneskekogler, hvilket bl.a. ses ud fra fund af kraniefragmenter på mange bopladser fra oldtiden. Men denne tilfældige omgang med kogler kendes langt op i tiden. Under tørvegravninger i første halvdel af det 20. århundrede fremkom en del menneskekogler og kranier, der ofte blot blev gemt som souvenirs, eller på andre måder forsvandt.

## Sonneruphøjene

Men inden vi fortabte os helt i stendysserne og de mange facetter af både døde og datiden, fortsatte turen videre til *Sonneruphøjene*. Denne flotte hørække ligger med vid udsigt ud over Arresø (se også billedet på side 12). Også disse har man forsøgt at slette af landskabet, gennem både grusgravning, brøndgravning og andet ødelæggende jordarbejde. Heldigvis har

ca. halvdelen af de oprindeligt 10 høje overlevet indtil i dag, og de vidner stadig om den monumentale storhed, som området har været præget af. De ældste gravhøje går tilbage til bondestenalderen, men hovedparten synes at være anlagt i ældre bronzealder, hvilket svarer til perioden mellem 1700 og 1000 f. Kr. Gravhøjene blev anlagt med udsigt ud over den oprindelige Arrefjord, som siden blev til Arresøen. Fjordens betydning for bronzealderfolket kan ikke undervurderes, og de seneste års udgravninger i Halsnæs kommune har da også givet masser af ny viden om denne periode. Heriblandt massive spor efter omfattende krogfiskeri med konksnegle.

Ser vi mere indgående på én af højene, så har omfattende gravning i denne frembragt en del



Sonneruphøjene, foto: Ingerlise og Verner Larsen

oldsager. Fra *Tjørnehøj* kendes således et bronzesværd, hvis greb var belagt med bly. Sværdet fremkom under en stendynge i højens østlige side, hvilket tolkes som en grav. Baggrunden for gravning i højen var grusgravning i 1895. Dette førte til, at højen blev udgravet det efterfølgende år af *arkæologen G. Sarauw* fra Nationalmuseet. Han undersøgte fire grave, som ligeledes var dækket af stendynger. Fundene begrænsede sig til to bøjlenåle. Mærkeligt

nok udgravede han kun dele af gravhøjen og i år 1900 blev der fundet endnu en grav under en stendynge. Denne indeholdt langt flere genstande i form af en bælteplade, en knap og resterne af et snoreskørt. Genstandene blev siden indsendt til Nationalmuseet som udbetalte den fyrstelige sum af 5 kr. i dusør. I 1905 var den gal igen og der dukkede endnu en grav op, men vi kender kun til de fremkomne genstande, som blev indsendt af den lokale gårdejer. Han indleverede en halskrave og en knap, som skulle være fundet i Tjørnehøj. I alt har der således været mindst syv grave i Tjørnehøj, som har ligget under den mindst 5 meter høje, og 25 meter i diameter, store gravhøj.

De andre eksisterende høje har ikke været underkastet en tilsvarende hårdhændet behandling og gemmer derfor stadig på deres hemmeligheder. Hvor meget, der er forsvundet ved materialetagning og udjævning af de nu forsvundne gravhøje, får vi nok aldrig at vide, men meget er givet blevet anset for gammelt skrammel og derfor blot blevet smidt væk. Men inden man i nyere tid indtog denne mere profane tilgang til gravhøjene, var højene monumentale gravminder, som man fortsatte med at bruge op gennem jernalderen. Både til at hensætte gravurner, og som udgangspunkt for gravpladser med jordfæstegrave. Siden overtog kirken og kristendommen de døde og deres grave, men højene bevarede en mytisk kraft som bosted for de underjordiske langt op i moderne tid.

## Dronningholm

Fra gravene i vest og øst gik turen videre til en

helt anden type fortidsminde – kongeborgen Dronningholm. Også dette fortidslevn har man forsøgt at fjerne fra landskabet, da man havde brug for byggematerialerne. Heldigvis lykkedes det ikke helt, og selvom der kun er de sidste rester af ruinerne tilbage, er voldgraven og



Dronningholm, foto: Ingerlise og Verner Larsen

borgbanken stadig bevarede i stor udstrækning. Om end dele af ruinerne og voldgraven er henholdsvis restaurerede og genudgravede, for at give indtryk af borganlæggets oprindelige form og størrelse.

Ifølge overleveringen byggede *Valdemar Sejr* borgen og forærede den til sin dronning i morgengave. Man kan dog overveje om det ottekantede tårn i borgbankens sydvestlige del afspejler en tidligere bebyggelsesfase på stedet?

Siden opførelsen i begyndelsen af 1200-tallet går Dronningholm en omskiftelig tid i møde med mange forskellige ejere, inden Christian d. III i 1557 giver tilladelse til at bryde sten på stedet. I begyndelsen af 1600-tallet hentedes byggematerialer herfra til Frederiksborg Slot, og der hentes sten fra stedet til langt ind i det 20. århundrede.

Først i 1933 blev der sat endegyldigt stop for denne destruktion ved en lokal ildsjæls hen-



Broforbindelsen over voldgraven

vendelse til Nationalmuseet, som hurtigt fik en god aftale i stand med ejeren, som ligeledes tillod en egentlig udgravning af borgbanken. Denne kom til at forløbe fra 1933 til 1939, og man fik hermed det første regulære indblik i den borg, som hovedsagligt kendtes gennem de skriftlige kilder.

Selve borgen er opført med østfløjen som hovedbygning (palatium). Den 31 meter lange og 10 meter brede bygning var symmetrisk opbygget med to lige store dele omkring et centralt porttårn. Hovedbygningen var i mindst to etager og de nederste rum var opbygget med krydshvælvinger. Nordfløjen bestod af mindre bygninger, som siden blev bygget sammen med østfløjen.

Omkring borgen lå der både en grav og en vold, som man skulle passere for at komme til ladegården der lå øst for borgen, på det sted som stadig bærer navnet

«Ladegårdsbakken». I forbindelse med de seneste faser i borgens historie, dvs. omkring første halvdel af 1500-tallet, anlagdes en bageovn i vognporten. Denne særlige placering må vidne om, at borgen da var opgivet af kongen og adelen, og måske endda gået i forfald. Vi skal derfor næppe forestille os, at kongen

gav tilladelse til at bryde sten fra en eksisterende borg i 1557, men snarere at der var tale om en ruin uden praktisk betydning.

Fundene fra udgravningerne dækker i høj grad over bygningsrester, herunder diverse typer af formsten. Men også mindre genstan-



Udgravningerne i 1930'erne. Foto: Nationalmuseet

de som knive, en spore, en skakbrik, glasfugle og rudeglas vidner om borgens storhedstid, hvor kongen og adelen opholdt sig på stedet.

# Kæmpehuset på Kildebakkerne ved Ølsted

## Endnu en brik til vores viden om bronzealderen på Halsnæs

*Af museumsinspektør Pernille Pantmann*

Bronzealderen ligger i de flestes bevidsthed meget langt tilbage i tiden. Men ikke desto mindre indgår den mere eller mindre bevidst i vores daglige hverdag, uden vi tænker over det. Hvis man kigger nærmere efter på vores pengesedler vil man bemærke, at der på både 200 kr. sedlen og 1000 kr. sedlen er motiver af genstande fra bronzealderen. De færreste tænker vel næppe heller over, at en pakke Lurpak smør netop har fået sit navn efter en genstand fra bronzealderen – nemlig luren, det specielle blæseinstrument fra bronzealderen.

Men hvad var bronzealderen for en periode, og hvor meget kender vi til den fra Halsnæs?

Tidsmæssigt ligger perioden fra 1800-500

f.Kr. Men vi deler yderligere perioden op i en ældre og en yngre del, der skiller omkring 1100 f.Kr. Traditionelt er bronzealderen blevet opfattet som en gylden periode, idet man allerede fra 1800-tallet udgravede flere gravhøje med utroligt velbevarede egekistegrave, der indeholdt velstående mennesker fra bronzealderen. Disse var ofte gravlagt med både bronze og guld, hvilket betød, at man anså bronzeal-

deren for en højkonjunktursperiode. Man var overbevist om, at denne periode baserede sin velstand på landbrug. Problemet var, at man især hentede sin viden fra disse velhavende egekistegrave, der udelukkende er dateret til den ældre bronzealder og derfor fik et relativt ensidigt billede af perioden.

Det samme gjorde sig naturligvis gældende for Halsnæs. Her vidnede gravhøjene dengang, som i dag, om en temmelig omfattende bronzealderaktivitet på egnen, hvilket også fremgår af en fin lille akvarel malet af Nationalmuseets store tegner i slutningen af 1800-tallet, Magnus Petersen. Motivet er gravhøjene på Arrenæs, som den dag i dag er så karakteristiske



Magnus Petersen: Sonneruphøjene på Arrenæs fra 1887

for landskabet. Tilsvarende er *Syv Høje* karakteristisk for egnen omkring Melby. Fra bronzealderen stammer også *Hyllingebjergstenen*, som så mange på egnen har en kærlighed til, hvilket også er en væsentlig årsag til, at den for en tid er vendt tilbage og nu står til skue på biblioteket i Frederiksværk. Endnu en bronzealderlokalitet, dog fra yngre bronzealder, der nok er gået lidt i glemmebogen, er den

lille undselige urnegravplads *Sølagerhuse* ved Sølager, der blev udgravet i 1939 af Nationalmuseet. I dag er der campingplads på stedet, men den gang har gravpladsen ligget på en ganske lille forhøjning ved indsejling en til et, nu tørlagt, nor. Men mere om den senere.

Der har således ikke manglet fund og beviser på, at Halsnæs, også i bronzealderen har været befolket. Men egentlige bopladser havde vi dog ikke før 2005, da Folkemuseet i forbindelse med et byggeri nær *Tøpholm* fandt resterne af en bebyggelse. Meget var blevet ødelagt pga. det moderne byggeri, men museet nåede dog at konstatere, at der var tale om bopladsspor fra den yngre bronzealder, og at der var fiskeben og muslingeskaller i fundet, hvilket vidnede om noget fiskeri. Den opmærksomme læser kunne måske tænke, at fiskeri ikke er så opsigtsvækkende, når man tager Hundestedets historie og baggrund i betragtning. Men som tidligere nævnt, har den almindelige opfattelse af bronzealderssamfundet været, at det har været et rendyrket landbrugssamfund. Man har derfor ikke forbundet perioden med jagt eller fiskeri.

I 2006/2007 havde museet to udgravninger i Hundested, nær hinanden. Den ene udgravning var ikke så omfattende, men vidnede dog om en mindre boplads fra yngre bronzealder, hvor fiskeriet igen var fremtrædende. Men især var det museets store udgravning på Højbjerg, der fik vidtrækkende konsekvenser for vores opfattelse af bronzealderen. Her fremkom en stør-

re boplads fra yngre bronzealder. Ud over det åbenlyse landbrug, viste udgravningen, at man også havde ernæret sig ved jagt og især fiskeri. Dertil kommer, at bopladsen var stor nok til også at have sin egen bronzesmedje. Vi opfatter denne boplads som hovedbopladsen på egnen, men de mindre bopladser viste, at der har været langt flere bebyggelser på Halsnæs i yngre bronzealder, end vi forestillede os for bare ti år siden.

Fiskeknoglerne var opsigtsvækkende, fordi der hovedsagligt var tale om torskefisk og endda af en vis størrelse, hvilket vidner om specialiseret fiskeri, hvor man næsten udelukkende er gået efter netop torskefisk, men også, at man må have fisket dem med line og krog et stykke ude fra kysten. Dette var som modstykke til fund fra tidligere perioder af oldtiden, hvor der var langt flere fiskearter og af meget varierende længder, der indikerede ruse- og netfiskeri. De indirekte udsagn om specialiseret fiskeri var i sandhed en øjenåbner, og det var især interessant, fordi den tidligere omtalte grav-

plads fra Sølager indeholdt fiskekroge i to af gravene og havde samme datering som bopladsen. Forbindelsen mellem gravplads og boplads blev cementeret yderligere ved de seneste studier, der har påvist, at det er sandsynligt, at de gravlagte personer har boet på Højbjerg.

De senere års udgravninger har gjort os langt klogere på især



Så velbevarede var urnegravene på Sølagergravpladsen i 1939

yngre bronzealder. Vi ved nu, hvilket landskab, man har foretrukket at bosætte sig i, og vi er også blevet opmærksomme på, at man har levet af de ressourcer, der var tilgængelige, hvilket for Hundestedegnen betyder, at fisk har spillet en betydelig rolle. Dermed har vi fået ændret opfattelsen af bronzealderssamfundet som et rendyrket landbrugssamfund til at være et samfund med blandingsøkonomi, der har omfattet både agerbrug, fiskeri og jagt.

Den nye og omfattende viden om den yngre del af perioden satte dog samtidig vores temmelig begrænsede viden om ældre bronzealder i skarp relief. Det forekom så besynderligt at have alle de mange gravhøje og samtidig aldeles mangle bopladserne. Netop pga. den store mængde gravhøje i Halsnæs, har man vurderet, at dette område burde have en meget høj befolkningsintensitet. Det har selvsagt været dybt frustrerende, at der var dette misforhold, ikke mindst når ældre bronzealder har været så fremtrædende i det arkæologiske fundmateriale i andre dele af landet.

I forbindelse med, at *Julemærkehjemmet Kildemose* ved Ølsted skulle have jordvarme,



udgravede vi i sensommeren 2012 det berørte areal. Ganske overraskende fandt vi en velbevaret hustomt fra ældre bronzealder. Huset

har været 32 meter langt og 7 meter bredt, hvilket har givet et grundareal på ca. 224 m<sup>2</sup>. Huset er orienteret stik øst-vest med fire indgange fordelt med to i nordsiden og to i sydsiden, placeret skråt over for hinanden. Ved én af de tagbærende stolper har man ved husets opførelse sat et lerkar, som et lille offer. Det er ikke usædvanligt, at man finder disse små husofre, som giver et lille, mere dagligdags, kig ind i den meget religiøse verden, som prægede bronzealderen så stærkt.

I hver ende af huset var der et ildsted, hvilket var tankevækkende. Spørgsmålet var om man skulle tolke huset således, at der havde været beboelse i hver ende og måske stald i midten? Sådan har man tolket andre tilsvarende huse fra perioden. Disse tolkninger er dog bl.a. baseret på fund af båseskullerum, men noget sådan havde vi beklageligvis ikke. Der findes en metode til forsøgsvis at afgøre hvor staldenden kunne have været. Metoden er tidskrævende, men som det første og hidtil eneste hus fra ældre bronzealder inden for Halsnæs kommunegrænse, fik det naturligvis størst mulig opmærksomhed. I al sin enkelhed går metoden ud på at måle indholdet af fosfat i jorden inden for huset. Hvis fosfattallet er højere et sted end andre steder inden for en hustomt, kan det tyde på, at der har været en stald. Desværre viste resultaterne af fosfatanalyserne, at der ikke havde været stald i midten. Vi står derfor nu med et hus, hvis funktionsopdeling kræver nye overvejelser, hvilket blot øger spændingen.

Med denne udgravning fik vi nu mulighed for at sammenholde vores resultater af bopladsfund fra ældre og yngre bronzealder. Den første meget i øjenfaldende forskel er husstørrelserne. Det er almindelig kendt, at husene i ældre bronzealder er langt større end i yngre

bronzealder, på den vis adskiller Halsnæshusene sig ikke. Men muligvis er der en forskel i hvilken type af landskab, man har placeret sig i, hvilket måske kan forklare, hvorfor det især er bopladser fra yngre bronzealder, vi hidtil har fundet. Ved Ølsted har vi nu fundet bopladsspor fra begge perioder, og her kan vi fornemme en forskel på, hvor man har slået sig ned. Kildebakkehuset ligger på den markante højderyg, som vender ud mod Roskilde fjord. Det er den samme højderyg, hvor gravhøjene endnu kan ses. Men bebyggelsessporene fra yngre bronzealder ligger på den næste højderyg, som ligger øst for den nuværende Frederikssundsvej. Den er knap så høj som

periode kan man naturligvis ikke tale om eksakt videnskab endnu, men det er da tankevækkende, at man synes at have forskellige præferencer.

Nu hvor vi er blevet klogere på, hvor man har placeret sig i henholdsvis ældre og yngre bronzealder, i det mindste omkring Ølsted, får vi måske i fremtiden en bedre mulighed for at finde bopladser fra ældre bronzealder. Jo flere bopladser vi finder med denne datering, jo bedre er chancerne for at afklare om fiskeri også har fundet sted i ældre bronzealder.

Med kæmpehuset har vi fået lukket et hul i vores efterhånden ganske omfattende viden



Kæmpehuset ved Ølsted. De tagbærende stolper bliver markeret af hvide spande, mens børnene ser til fra kanten af udgravningsfeltet

den anden og er måske mere orienteret mod Arresø. Blot skal man være opmærksom på, at dengang var det ikke en sø, men stadig en fjordarm, som antagelig har spillet en vis rolle i landskabet. Med kun ét hus fra den ældre

om Halsnæs i bronzealderen, og vi har fået svar på flere spørgsmål. Men som det ofte går i den arkæologiske verden, opstår der gerne langt flere nye spørgsmål, der kræver besvarelse.

# Den 9. april

## Verdens første kombinerede land-, sø- og luftangreb

Af historiker Jakob Sørensen

### Baggrunden

Bevogtningen af den dansk-tyske grænse blev i mellemkrigstiden til dels varetaget af grænsegendarmeriet. Deres tilstedeværelse var symbolsk, de skulle markere, at her begyndte Danmark. Rygterne havde svirret nogle dage, syd for grænsen havde man i nogen tid kunnet høre motorstøj fra troppeopbygningen. Mandag den 8. april havde grænsegendarmerne fået besked oppefra: I tilfælde af en grænseoverskridelse skulle man ikke anvende våben, men i stedet trække sig tilbage og rapportere, hvad der var sket. Den 9. april 1940 var knap fire timer gammel, da tre grænsegendarmer ved jernbaneviadukten i Padborg blev skudt af tyske *Abwehr-agenter*. Under dække af at spørge om vej til jernbanestationen gik de frem imod vagterne fra den tyske side og dræbte den ene vagt med skud i underlivet og brystet og sårede de to andre hårdt i skulder og bryst. Få timer senere var alle tre døde. Disse agenter var de første tyskere, der overskred grænsen den 9. april. Deres mission var at hindre jernbaneviadukten fra at blive sprunget i luften. Efter dem fulgte *Operation Weserübung* - invasionen og besættelsen af Danmark. En dristig operation der anvendte den moderne krigs metoder og som for danskerne kom til at markere begyndelsen af den mest turbulente periode i nyere tid – hvis ikke nogensinde.

Men hvad var gået forud? Hvorfor overskred tyske styrker den danske grænse 9. april – Danmark var trods alt en neutral nation og tilmed underskriver af en ikke-angrebspagt med Tyskland? Svaret skal man til Berlin for at finde. Norden havde ellers ikke spillet nogen særlig fremtrædende rolle blandt de europæiske stormagter, men det blev der vendt op og ned på 30. november 1939. Her angreb Sovjetunionen ind i Finland, og det trak opmærksomheden nordpå. I Berlin havde man været optaget af at planlægge angrebet vestover – mod Nederlandene, Belgien, Luxemburg og arvefjenden Frankrig. I Norden var det primært den svenske jernmalm, som havde betydning for tyskerne, omkring 2/3 af den malm man importerede kom fra Sverige.

Da det viste sig, at finnerne faktisk evnede at holde stand mod russerne – og det var kun finnerne, der seriøst havde troet på den mulighed – begyndte man i London og Paris at overveje muligheden for et ekspeditionskorps til den finske front. Udover hjælp til finnerne så ville sådan et korps, som man forestillede sig landsat i Narvik i Norge, være en belejlig allieret tilstedeværelse tæt på de svenske malmårer, som særligt franskmændene mente var vital for tyskerne – hvad den dog ikke var. Men inden de vestallierede nåede at realisere den plan, bukkede finnerne under. 12. marts blev Vinterkrigen afsluttet.

Selvom tyskerne havde deres hovedfokus på



et angreb mod vest, kunne udsigten til en magtforskydning i Norden ikke undgå at vække bekymring – og muligheder. For den tyske *flådeadmiral Raeder* var det ustabile Norden en chance til at bringe mere fokus på den tyske flådes behov. Egentlig havde man planlagt langsigtet i den tyske flåde og regnet med at være klar til at matche briterne i 1948. I stedet blev Polen angrebet i september 1939 og dermed blev flådens langsigtede behov tilsidesat, blandt andet med henvisning til at Tyskland f.eks. kun havde få egnede muligheder for ubådsbaser. Men de norske fjorde var oplagte til ubådsbaser, og dette forelagde Raeder for Adolf Hitler 10. oktober 1939, uden at det dog vakte den tyske førers interesse.

Raeder fortsatte imidlertid ufortrødent sin kampagne for en aktion nordpå. I december 1939 mødtes admiralen med den norske nazileder *Vidkun Quisling*, der talte om muligheden for et statskup i Norge. Raeder fik ført Hitler og Quisling sammen, og særligt sidstnævntes bemærkning om at den norske regering bestod af «jøder og marxister», fik Hitler til at spidse ører. Han beordrede en undersøgelse af en mulighed for at angribe Norge, og det såkaldte *Studie Nord* konkluderede, at så længe der ikke var et britisk eller et fransk ekspeditionskorps i Norge, kunne et angreb godt gennemføres.

## Danmark inddrages

Det var Norge, der var målet med det, der kom til at hedde *Operation Weserübung*; faktisk spillede Danmark slet ingen rolle i de første udkast til planerne. Det eneste i Danmark, som tyskerne skulle bruge, var Aalborg Flyveplads, der skulle fungere som mellem-landingsplads for de tyske flystyrker. De ty-

ske planlæggere forventede at kunne få adgang til flyvepladsen ved at stramme de diplomatiske skruer – på samme måde som man havde gjort under Første Verdenskrig, da man ville have de danske bæltter mineret. I februar tog beslutningerne fart. *General Nikolaus von Falkenhorst*, veteran fra angrebet mod Polen, blev sat i spidsen for angrebet. Samtidigt indtraf den såkaldte Altmærk-affære, hvor briterne havde kapret et tysk transportskib med britiske krigsfanger ombord i norsk territorialfarvand. Det skulle nordmændene have forhindret, mente Hitler, og glemte i den forbindelse helt, at det tyske krigsskib heller ikke havde noget at gøre i norske farvande. Men ydmygende var det, og dét ville tyskerne ikke have siddende på sig. *Weserübung* fik grønt lys i slutningen af februar, og samtidigt blev hele Danmark på von Falkenhorsts foranledning inddraget – det var ikke længere nok med Aalborg Flyveplads. Sandsynligvis spillede det ind på planerne om at angribe hele Danmark, at tyskerne for alt i verden ikke ville kompromittere det dristige angreb mod Norge. En underhånds diplomatisk aftale om tysk råderet over Aalborg flyveplads ville næsten med sikkerhed blive lækket til nordmændene. 1. marts blev det officielt, *Weserübung* blev delt i to operationer – Nord for angrebet på Norge og Syd for angrebet på Danmark.

## Weserübung Syd

Den styrke, der skulle angribe Danmark, skulle slå til så mange steder på én gang som overhovedet muligt. Den bestod af tre større enheder og en række mindre. De tre store var 170. og 198. infanteridivision samt 11. skyttebrigade. Dertil en mindre panserafdeling med 70 lette kampvogne af typerne Pz.Kw. I og II samt tre motoriserede maskingeværbataljoner og to tunge motoriserede artilleriafdelinger. Fra

Luftwaffe kom to luftværnsafdelinger, et motoriseret kompagni og ikke mindst to delinger af faldskærmssoldater og en luftbåren bataljon. Endelig havde *Luftwaffe* afsat 240 fly til denne del af *Weserübung*. De to infanteridivisioner var, som langt de fleste tyske divisioner hestetruckne, således deltog hen ved 9.000 tyske heste i angrebet på Danmark.

Som nævnt ville tyskerne slå til så mange steder som muligt, og *Weserübung* regnes da også for verdens første eksempel på et angreb, hvor soldater angriber over land, fra vandet og fra luften.

Nogenlunde samtidigt med at tropperne overskred grænsen i Sønderjylland, blev Aalborg Lufthavn angrebet af tyske faldskærmstroppe, der hurtigt satte sig i besiddelse af denne strategisk vigtige krumtap. Det samme skete ved Masnedøfortet på Sydsjælland. I Nyborg, Korsør og i Gedser gik tyske tropper i land, og i København lagde troppetransportskibet *Hansestadt Danzig* til ved Langelinie, og tyske soldater myldrede ud og angreb og besatte Kastellet. Kort efter gik dele af styrken mod Amalienborg, hvor der ligeledes fandt spredte kamphandlinger sted.

Ved Værløse Flyveplads blev det meste af den ganske sparsomme danske flystyrke udraderet af de moderne og overlegne tyske fly. Disse kampe var de eneste, der udspandt sig på Sjælland, i Jylland gik det – lidt – hårdere for sig. Mellem 4:40 og 8:00, hvor de sidste skudvekslinger fandt sted blev der kæmpet i Tønder, Gårdeby, Lundtoftebjerg, Hokkerup, Kværns, Bjergskov, Sønder Hostrup, Aabenraa, Bredevad, Løgumkloster og i Haderslev.

Den danske hær var opdelt i Sjællandske og Jyske Division, hver på omkring 7500 mand. En stor del af de værnepligtige havde kun

været i tjeneste i kort tid, og på mange måder var den danske hær umoderne og præget af mange års nedskæringer. Derudover var den rusten, det var ganske enkelt mange, mange år siden den havde været aktion. «Jeg vil ærligt indrømme, at de første minutter var man ikke meget værd», fortæller *Arne Wilhelm Sørensen*, menig, der havde kæmpet ved Lundtoftebjerg, «Man tænker på sin familie, det var jo heller ikke rart at høre kuglerne pibe en om ørerne».

Overalt var billedet det samme. Små danske styrker med cykler eller motorcykler, bevæbnet med rekylgeværer eller maskinkanoner skulle forsvare sig mod mobile, veltrænede og erfarne tyske styrker. Flere steder viste det sig dog, at danskernes moderne 20 mm Madsen-maskinkanon, der blev produceret på Riffel-syndikatet i København, var effektiv mod de lette tyske panservogne. Tilmed brød kommunikationen stort set sammen for danskerne, der anvendte det eksisterende telefonnet til at sende beskeder frem og tilbage i modsætning til tyskerne, der anvendte radio. Af samme årsag kæmpede danskerne flere steder videre i flere timer, efter de havde fået ordre til at indstille kampen.

Lige syd for Fredericia befandt sig en mindre maskingeværstilling, der skulle dække både havnen og indkørselsvejen til byen sydfra. Lidt over seks om morgenen kunne man se en kolonne med syngende tyske soldater, der marcherede nordpå. Tyskerne havde set den danske stilling, men fortsatte roligt og uden dækning frem ad Strandvejen. Den danske kommandant afgav ordren, nu skulle der skydes mod tyskerne; men hans folk adlød ikke. De kunne ikke få sig selv til at skyde på de udekede tyskere, og kommandanten tilføjede derefter til sin ikke-efterfulgte ordre, at hvis de havde problemer med at ramme, så kunne de

tømme første magasin i strandkanten for at skyde sig ind. Som forventet gik tyskerne i dækning, da de danske advarselskud faldt, men de besvarede ikke ilden – og en halv time senere indløb beskeden til den danske stilling: al kamp skulle indstilles. Kampene den 9. april var formelt afsluttet – næsten inden de var begyndt. Da kamphandlingerne stoppede havde det tyske angreb kostet 16 danske soldater livet, og 23 var blevet såret. Det tyske tabstal kendes ikke, men er formentlig i samme størrelsesorden.

## Det diplomatiske spil

Men hvorfor stoppede kampene blot få timer, efter de var startet? Svaret skal findes i København. Her var den danske udenrigsminister P. Munch blevet vækket af telefonens kimen i sit hjem på Øster Allé. Det var den tyske *gesandt Cecil von Renth-Fink*, der kortfattet orienterede udenrigsministeren om, at tyske tropper i dette øjeblik overskred grænsen. Derudover bekendtgjorde gesandten, at han agtede at indfinde sig straks. 15 minutter senere dukke Renth-Fink op og orienterede Munch om de tyske skridt. Tyskerne havde ikke angrebet Danmark med offensive hensigter, det var alene en besættelse, der havde til formål at beskytte Danmark mod en forestående britisk besættelse. I diplomatsprog hedder den slags en fredsbesættelse, og den tyske gesandt kunne endvidere oplyse, at man ikke havde til hensigt at «antaste kongeriget Danmarks territoriale integritet eller politiske uafhængighed». Hvis ikke den danske regering accepterede, var tyskerne indstillet på at bombardere København fra luften. Munch udbad sig betænkningstid og fik en time senere samlet statsminister Thorvald Stauning, Kong Christian X, dronningen og kronprins Frederik

foruden forsvarsminister Alsing Andersen, udenrigsministeriets direktør O.C. Mohr, chefen for hæren, general William W. Prior og chefen for flåden, admiral Hjalmar Rechnitzer på Amalienborg – et møde der foregik, mens der blev skudt udenfor og mens bombeflyene kredsede over hovedstaden.

Man besluttede at bøje sig for de tyske krav og indstille kampen. Klokken 6:00 udgik beskeden til enhederne, og den forplantede sig langsomt til enhederne i forreste linje. Kamphandlingerne skulle indstilles. Alternativerne var ikke videre tillokkende. Enten skulle man kæmpe videre og lide et stensikkert militært nederlag med et antal ofre, der ville være døde forgæves. Eller også skulle man overgive sig og træde tilbage i protest. Slippe tøjlerne og håbe på det bedste. I stedet valgte man at tage tyskerne på ordet og acceptere deres besynderlige fredsbesættelse og til gengæld kræve, at de formelt behandlede Danmark som en fri nation. Denne ordning kaldes ofte «neutralitetsfiktionen» og betød faktisk, at man kunne bevare en stor del af magten og kontrollen over det danske samfund. Måske ikke den meste ærefulde måde at imødekomme et angreb på, men det sikrede de danske statsborgere, og man sparede menneskeliv. En forgæves kamp er der sjældent nogen rationel grund til at udkæmpe.

## Arven fra 9. april

Hvis der var en enkelt institution i det danske samfund, der blev hårdt ramt af den tyske besættelse og måden kampene havde formet sig på, er det hæren. Den danske hær led et alvorligt knæk på troværdigheden ved den næsten kampløse overgivelse. Om morgenen den 9. april var eleverne på *Hærens Officersskole* stimlet sammen i gården på Frederiks-

berg, hvor man ivrigt diskuterede morgenerens hændelser. Kort før undervisningen skulle begynde, blev eleverne af skolens chef befalet at indfinde sig til de respektive timer. Som en af dem husker tilbage: «Da den første tyske kolonne fra Roskilde siden passerede Frederiksberg Slot på vej ind i hovedstaden, dansede vi menuet i skolens gymnastiksal under ledelse af en civil danselærer – og uden delta-gende damer. Stemningen og følelserne i denne situation kan næppe beskrives med ord». Den kampløse besættelse blev et traume for hæren og i dagene efter 9. april måtte politikerne ligefrem indskærpe overfor befolkningen, at de ikke skulle håne soldaterne.

Efter krigen kom 9. april til at stå som symbolet på overgrebet. Den lille neutrale stat, der blev angrebet uden forudgående krigserklæring – en handling helt uden præcedens. Politisk blev «*Aldrig mere 9. april*» brugt som et slogan for at fremme opbakningen til medlemskabet af *Atlantpagten* i 1949 – det senere NATO. Det er naturligvis altid nemmere at være heroisk i slagordene end på slagmarken, men i den første efterkrigstid var fornemmelsen bestemt, at man ikke endnu en gang ville lade sig besætte sådan uden videre. Men man erkendte også, at det ikke ville kunne løses af Danmark alene. Der skulle allierede til. Så i det lange perspektiv blev 9. aprils betydning først og fremmest den, at det tyske overfald endegyldigt satte et punktum for tanken om dansk neutralitet og efter krigen satte alliancer på dagsordenen. Først det mislykkede *Nordiske Forsvarsforbund*, kort efter NATO som Danmark som bekendt er medlem af den dag i dag.

## Aftalt spil?

For mange var det svært at forstå, at 9. april

kunne foregå, som den gjorde. Noget måtte være sket – måske var det ligefrem aftalt spil? Den såkaldte *Rostock-myte* er den mest sejllivede konspirationsteori og går i sin enkelhed ud på følgende: Udenrigsminister P. Munch skulle være taget til Rostock 17. marts 1940 for at mødes med den tyske Reichsführer-SS *Heinrich Himmler*. På mødet skulle det umage par have aftalte en fredelig besættelse af Danmark – med andre ord: Politikerne solgte Danmark til tyskerne. De første tilløb til myten kom fra nazistiske kredse, der brugte det, de opfattede som politikernes svigt den 9. april, til aktivt at fremme deres egen sag. Myten – der i øvrigt findes i tilsvarende variationer i de fleste besatte lande – er blevet skudt ned af historikerne gang på gang, men dukker alligevel op med jævne mellemrum. Særligt forfatteren *Jon Galster* har siden 1950'erne udviklet myten, men altså uden at underbygge sine antagelser. Ingen beviser har kunnet fremdrages som bestyrker Rostock-myten, mens adskilligt taler imod. Først og fremmest kan det undre, at tyskerne skulle se nogen som helst interesse i at kontakte danskerne forud for *Weserübung* – der jo derved fik vished om de tyske intentioner og mulighed for at træffe foranstaltninger. Derudover havde Himmler ikke noget med den militære planlægning at gøre på dette tidspunkt – ja, han var faktisk slet ikke informeret om angrebet før den 9. april. Og endelig kan det da undre, at P. Munch skulle kunne indgå en aftale, der omfattede et skinforsvar af Danmark – og dermed flere tusind menneskers indsats – uden at det har sat sig et eneste spor i arkiverne. Men, som det er med de fleste konspirationsteorier, lever de tilsyneladende kun endnu bedre af, at der mangler bevis for dem – for det er da mistænkeligt, er det ikke?

# L A Ring projektet

## Mindepladen er nu i produktion

*Af Jørgen Tved*

Mindepladen for L. A. Ring, som Historisk Forening har besluttet at opsætte på det gamle Classen-hus på Åsebro, er nu sat i produktion.

Det er en langsom og omhyggelig proces. Det er vores lokale kunster *Preben Boye*, der står for dette arbejde. Hele pladen bliver først bygget op i bivoks. Det er den udgave, man ser på billedet.

ber i år. Afsløringen vil blive foretaget af borgmesteren.

Pladen skal også betales og vi har kun fået ca. halvdelen af det beløb, som Preben skal have for produktion og opsætning. Vi må derfor endnu engang appellere til alle *Prøvens* læsere om at «spytte i bøssen».

Indbetaling kan ske via netbank, overførsel, til reg.nr. 3572 / kontonr. 3572676064.



Det kan også ske på giro (det er kortart 73), konto 83957948. Husk at indbetalingerne skal mærkes med RING, så pengene går til det rette formål.

Hvis man er til kontant betaling kan det ske direkte til kasserer *Carl Jensen*.

Når dette arbejde er udført, bliver pladen sendt til metalstøberen, der igen skal have god tid, inden pladen kommer tilbage til Preben, der så skal patinere den og gøre den klar til opsætning.

Som vi tidligere har oplyst, taler vi om en bronzeplade i størrelsen 60 x 40 cm. Vi forventer, at pladen er opsat og kan afsløres den 2. novem-



# Foreningens arrangementer

Onsdag den 28. august kl. 18:30 (bemærk tidspunkt)  
**Aftentur og historie om Torup Kirke**  
John Larsen, fhv. kirkevæрге

Torup Kirkes ældste del stammer fra det 12. århundrede. Oprindeligt var det en beskedent bygning, der gennem de følgende århundreder er udvidet, med flere stilarter til følge, ikke mindst kan nævnes den dobbelte tilbygning fra 1746.

John Larsen har, som tidligere kirkevæрге gennem en årrække, erhvervet et grundigt kendskab til kirkens og kirkegårdens historie og han er en god fortæller.

*Sted: Torup Kirke*



Onsdag den 18. september kl. 19:30  
**Frederiks Wærk eller Birmingham?**  
En smeltedigel af stålsatte personligheder

## Frank Allan Rasmussen, museumsleder

Frederik Wærks historie byder på et alenlangt galleri af stålsatte personligheder: Peyrembert, Lorentz Junker, Marten van Dockum, Johan Gotfried Winckler, Hornhaver, Jens Klem, English, Frederik von Würden, Tomas Potter, Lawson, Thomas Brown og John Wilson med mange flere. Navnene afslører, at ikke alle havde danske aner, men at de var kaldt til byen, der havde Birmingham som forbillede. Nye undersøgelser har kastet lys over, hvor disse håndværksmestre kom fra, hvorfor man ønskede dem til Frederiksværk, hvor de havde deres værksteder, hvor de boede og hvor de forsvandt hen. Det er en historie fuld af overraskelser, ukendte relationer og sørgelige skæbner.

*Sted: Sognegården, Frederiksværk*



Onsdag den 16. oktober kl. 19:30  
**Da jernbanen kom ...**  
... til Frederiksværk - og Hundested

**Marie Bach, museumsinspektør**

Den 30. maj 1897 var en festdag af de helt store i Frederiksværk. Solen skinnede fra en skyfri himmel, som den burde på dagen, hvor det flagsmykkede tog kørte ind på stationen for første gang. Knap tyve år senere blev banen ført videre til Hundested. Denne opgradering af infrastrukturen blev af største betydning for udviklingen.

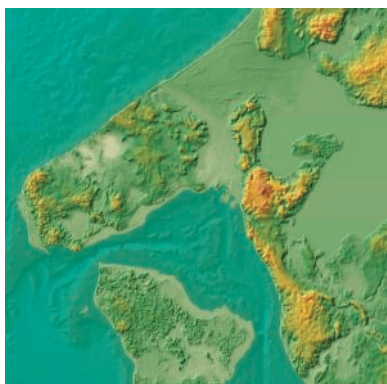
*Sognegården, Frederiksværk*



**10 års jubilæum den 2. november**

Gjethuset kl. 13 - 16

Onsdag den 13. november kl. 19:30  
**Halsnæsegnens naturhistorie**  
20.000 års udvikling



**Michael Houmark-Nielsen, dr. scient.**

Et blik på kortet over Halsnæs og omegn fortæller om en mere end 20.000 år lang udvikling, men jo længere tilbage i tiden vi kommer, desto flere sider mangler i naturens historiebog. Der hvor landskabsformernes begrænsede holdbarhed slipper op er der andre naturhistoriske arkiver, nemlig jordlagene i klinger og råstofgrave. Her skal fortælles om sidste istids slutning, fastlandstidens skove og floder, den store oversvømmelse i stenalderen og om ødelæggende sandflugt under «den lille istid».

*Sognegården, Frederiksværk*

# Museer og arkiver

## **Industrimuseet Frederiks Værk, Administration**

Åbningstid: tirsdag—fredag kl. 10-14

[www.indmus.dk](http://www.indmus.dk)

Torvet 18-20, 3300 Frederiksværk

tlf. 47 72 06 05

## **Arsenalet**

Er lukket indtil videre

## **Projektilmagasinet**

Er under renovering

## **Krudtværket**

Åbningssæson: 29. maj - 31. august  
samt uge 42 kl. 11-16 (mandag lukket)

Lige over for Nordtorvet i Frederiksværk

# Sponsorer

## **Bog og Idé - Frederiksværk**

Nordcentret, 3300 Frederiksværk

tlf. 47 52 40 01

## **Danske Bank**

Nørregade 6, 3300 Frederiksværk

tlf. 47 76 70 00

## **Det Classenske Fideicommis**

Tromnæs Alleen 2F, 4800 Nykøbing F.

tlf. 54 44 70 29

## **Entreprenør Poul Erik Andreasen**

Møllevangsvej 103, 3300 Frederiksværk

tlf. 47 74 78 09

## **Folkebibliotekerne Halsnæs**

Torvet 41, 3300 Frederiksværk

tlf. 47 78 41 00

## **Knud Rasmussens Hus**

Åbningstid tirsdag - søn kl. 11 - 16

Mandag lukket

Knud Rasmussens vej 9

3390 Hundested

Tlf. 47 72 06 05

## **Hundested Lokalhistoriske Arkiv**

Åbningstid: Mandag kl. 10-12 og torsdag  
kl. 16.30 -17.30

Nørregade 61 i Hundested (Biblioteket)

## **Frederiksværk Brandværnsmuseum**

Åbningstid: Lørdag kl. 11-13 (eller efter afta-  
le), Vognmandsgade 5

## **Hans Holger Cykler**

Vinderød Skov 3, 3300 Frederiksværk

tlf. 47 72 23 23

## **Industrimuseet Frederiks Værk**

Torvet 18-20, 3300 Frederiksværk

tlf. 47 72 06 05

## **Kim Dencker Johansen Holding Aps**

Hanehovedvej 187, 3300 Frederiksværk

tlf. 47 72 25 83

## **Nordea Bank - Frederiksværk**

Torvet 37, 3300 Frederiksværk

tlf. 47 72 24 11

## **Vejby - Tibirke Selskabet**

v/ Chr. Friis

Postbox 21, 3220 Tisvildeleje

## **Winther A/S, Snedker- og Tømrermestre**

Jernbanegade 5, 3300 Frederiksværk

tlf. 47 72 02 02, 20 21 02 02