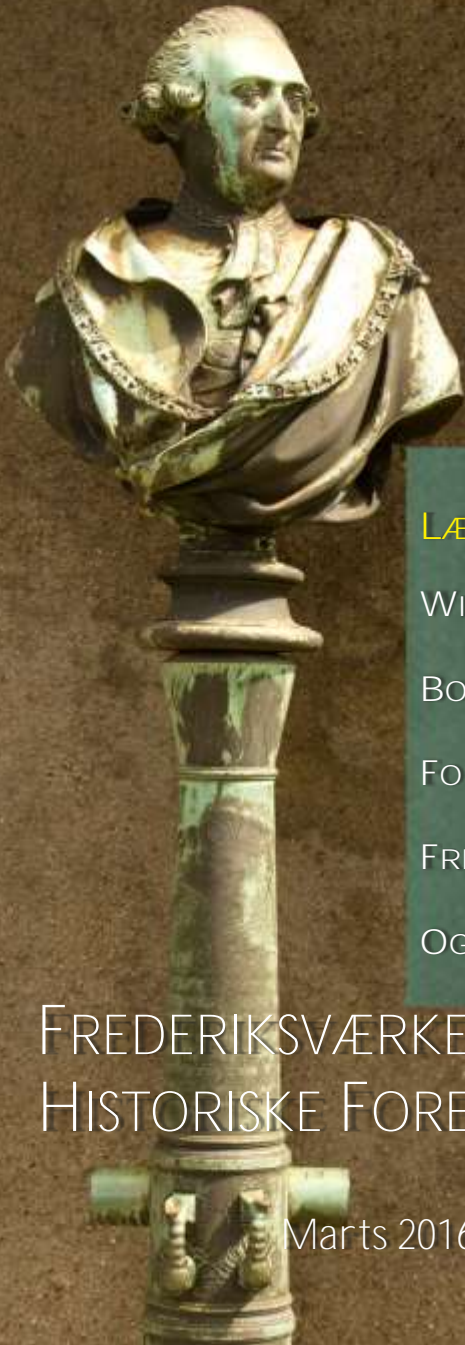


# PRØVEN



## LÆS OM

WINCKLERS KOBBERSTIK AF BYEN

BORGMESTEREN OM *STÅLSATTE BYRUM*

FORVANDLINGENS PORT

FREDERIKSVÆRK KIRKE: MURKUNST

OG ANDEN "MURKUNST" FORSVINDER

FREDERIKSVÆRKEGNE  
HISTORISKE FORENING

Marts 2016 - 13. årgang, nr.

51

# Foreningen

Formand  
*Bengt Sørensen*  
Magnesvej 4  
3370 Melby  
tlf. 40 72 38 22  
bengtbenner@gmail.com

Sekretær  
*Christina Ax*  
Hillerødvej 112  
3300 Frederiksværk  
tlf. 47 77 26 54  
fhf@mailme.dk

*Elsebeth Nygaard*  
Kæruldvej 16  
3300 Frederiksværk  
tlf. 47 72 17 12  
eny.kregme@gmail.com

Næstformand  
*Jørgen Lassen*  
Nørregade 33  
3300 Frederiksværk  
Tlf. 30 12 55 20  
mail@jlassen.dk

Redaktør af *Prøven*  
*Jørgen Tved*  
Skansevej 30B  
3390 Hundested  
tlf. 47 77 00 23  
tved@email.dk

*Jytte Bloch-Kelsen*  
Lynghøjvej 24  
3390 Hundested  
Tlf. 45 81 96 95  
jytte-bloch-kelsen@privat.dk

Kasserer  
*Carl Jensen*  
St. Havelsevej 92  
3310 Ølsted  
tlf. 47 74 93 35

*Peter Ahlburg*  
Karls gavevej 48  
3300 Frederiksværk  
tlf. 47 77 01 46  
mc\_alleman@yahoo.dk

*Erik Kragh*  
Gl. Møllevej 7  
3300 Frederiksværk  
Holth.Kragh@outlook.com

Medhjælper for bestyrelse  
*Jan Larsen*  
Astersvej 8  
3310 Ølsted  
jplarsen2@hotmail.com

Kontingent  
Personligt medlemskab 125,- kr.  
Husstandsmedlemskab 200,- kr.  
Firmaer og institutioner 500,- kr.  
Firmaer (under 6 ansatte) 250,- kr.

Det er nemmest for foreningen, hvis man indbetaler via netbank:  
Reg.nr. 1551 kontonr. 3572519309  
i Danske Bank.  
*Husk at anføre navn og adresse på indbetalinger!*

# Redaktionen

Jørgen Tved (ansvarshavende), Christina Ax, Jørgen Lassen, Jytte Bloch-Kelsen, Erik Kragh, Jan Larsen.

Layout: Torsten Møller Madsen  
Tryk: G L Tryck, oplag 450  
ISSN: 1604-0678. Titel: Prøven  
Foreningens e-mail: [mail@frvhistorie.dk](mailto:mail@frvhistorie.dk)  
Hjemmeside: [www.frvhistorie.dk](http://www.frvhistorie.dk)

Stof til næste nummer af Prøven bedes indsendt snarest. Vi tager forbehold for indsendte læserindlæg, som ikke nødvendigvis er udtryk for foreningens holdning.

# I dette nummer

Siden sidst og fremover: Formanden har ordet side 4



Indkaldelse til ordinær generalforsamling side 5



Udsigt over Frederiks **Værk i 1770'erne** side 6

MUSEUMSINSPEKTØR MARIE BACH FORTÆLLER

Frederiksværks Stålsatte Byrum side 16

EN STATUS FRA BORGMESTER STEEN HASSELRIS



Hipoer og Tyskere på Politigården side 18

OM KLUBBEN *FUP UNDER BESÆTTELSEN*



Den gamle Dame kan endnu side 23

TORSTEN SCHNIEBER BERETTER OM DC3 FLYET

Forvandlingens Port side 20

LEIF NIELSEN OM ET AF BYENS VARTEGN



Godt håndværk side 24

FREDERIKSVÆRK KIRKE ER ET

EKSTRA BLIK VÆRD



Nu skal muren væk! side 26

ET GAMMELT ØNSKE FRA HISTORIEFORENINGEN OPFYLDES



Mere lys, mere lyd side 28

BEDRE V3 Udstilling

# Siden sidst - og fremover

## Ved formand Bengt Sørensen



Vor forenings nye sæson og program er startet med historiker *Tinne Vammens* foredrag om *fagforeningskvinden Marie Christensen*. Det var et meget engageret og fyldestgørende foredrag. Vi er jo i stærk konkurrence med mange andre arrangementer i denne lille by, men måske havde vi forventet flere end 51 deltagere.

Undertegnede lille artikel i december fik vor borgmester til at indbyde mig til en samtale over en kop kaffe. Jeg sagde selvfølgelig ja tak og havde også vor næstformand med. Mødet forløb i en meget positiv ånd, vi talte om Stålsat By, kampvognen V3 og om vor forening. Selv om vi – ikke uventet – ikke var enige om alt, er der nu skabt en kontakt fremover til gensidig oplysning og forståelse. Dette manifesterer sig foreløbig i et snarligt møde om bedre kommunikation om V3 til en større offentlighed, men også, at der nu vil blive åbnet for vand til håndvask og toilet i Bomuldstørreriet, noget der har været stærkt savnet. Måske vor lokalemangel i forhold til vore effekter og arkivmateriale samt udvalgs møder også er på vej hen imod en positiv løsning – efter 10 års søgning. Der skal nemlig også holdes et snarligt møde med embedsværket, hvor også *Kulturelt Samvirke* – KS – deltager.

Samvirket havde med undertegnede og tre andre fra bestyrelsen et møde om netop

lokaleproblemet; det førte ikke umiddelbart til nogen løsning. Selvfølgelig er det ikke let for KS, for der er mange foreninger og mange – ikke altid let gennemskuelige – hensyn at tage, men 10 års venten er for lang tid. Vi synes også, at der er for lidt åbenhed hos KS, ikke mindst omkring tildelingen af de kommunale tilskud. Her får man svaret, at sådan har det altid været! Nogle foreninger får relativt store tilskud og har tilmed store lokaler, og de gør også et stort arbejde; men begrundelserne for tildeling af midler bør kunne diskuteres. Denne kritik bør ikke misforstås, for KS's styrelse er frivillige og gør et stort arbejde for alle foreningerne.

Foreningen står foran en stor udskiftning i bestyrelsen på den kommende generalforsamling i april, da *Christina Ax*, *Elsebeth Nygaard* og undertegnede forlader bestyrelsen. Christina og jeg var med til at starte foreningen. Førstnævnte har et krævende arbejde på Frilandsmuseet samt forskningsopgaver og har derfor ikke tid mere. Elsebeth vil gerne prioritere andre opgaver. Og jeg selv har nået en alder, hvor man bør gå og lade yngre kræfter komme til, med ny ideer og kræfter. Derfor håber jeg, at I medlemmer vil møde talstærkt op til generalforsamlingen.

En sidste hilsen fra denne plads!

*Bengt*

# Generalforsamling 2016

Onsdag den 13. april



I henhold til vedtægterne indkaldes foreningens medlemmer til

## **Ordinær generalforsamling**

Onsdag den 13. april 2010 kl. 18.30

i Sognegården.

### Dagsorden

1. Valg af dirigent
2. Formandens beretning om foreningens virksomhed
3. Forelæggelse og godkendelse af regnskab
4. Fastsættelse af kontingent
5. Indkomne forslag
6. Valg til bestyrelse
7. Valg af revisor og suppleant
8. Eventuelt

Ad punkt 5: Forslag, der ønskes behandlet på generalforsamlingen skal være formanden i hænde 14 dage før generalforsamlingen.

Ad punkt 6: På valg er Christina Ax (modtager ikke genvalg), Carl Jensen (modtager genvalg), Erik Kragh (modtager genvalg) og Jørgen Tved (modtager genvalg). Desuden udtræder formand Bengt Sørensen og Elsebeth Nygård. Bestyrelsen foreslår Bent Petersen og Wilhelm Stege samt Henning Petersen.

---

Efterfølgende, med adgang for alle, holdes foredraget  
*Indvandringen fra Sverige til Danmark i 1800 og 1900-tallet.*

*Arkivar ph. d. Jørgen Mikkelsen.*

# Udsigt over Frederiks Værk i 1770'erne

## Efter Wincklers streg

Museumsinspektør Marie Bach fortæller om nogle af museets perler i samlingen af kobberstik af Mester Winckler

### Forlægget

Udgangspunktet for denne artikel er et pragtstykke i Industrimuseets samling, nemlig mester Wincklers kobberstukne prospekt over Frederiks Værk. Selve ordet prospekt er i sin oprindelse latin og betyder udsigt. Det bruges om et billede, der gengiver et landskab, en by eller måske en virksomhed i et perspektivisk vue. I dette tilfælde drejer det sig om Frederiks Værk, og forlægget for kobberstikkermesteren var en tegning udført af den sønderjyske maler C.A. Lorentzen, som var

**en af 1770'ernes populære kunstnere**, når det gjaldt bestillingsarbejder ved hoffet og i Københavns øvre sociale lag. Bevarede regnskabsbilag i Rigsarkivet afslører, at Lorentzen tegnede ved Frederiksværk i sensommeren 1773 og modtog den endelige afregning i november måned. Tidsbilledet skal med andre ord henføres til dette år, selvom kobberet først blev stukket nogle år senere. I virkeligheden markerer det afslutningen på en serie stik bestående af kort over værket med tilhørende arealer samt skemaer, hvori der kunne ind-

føres tal for produktionens størrelse, oplysninger om produktionsenhederne og arbejdsstyrken etc. Hver på sin vis har disse tryk tilsyneladende haft til formål at vise Frederiks Værk for omverdenen som et grandios og effektivt foretagende. I en nutidig sammenhæng ville vi måske gå så langt som til at betegne dem som reklamemateriale. Inden vi kaster os nærmere over selve prospektet, er det imidlertid værd



*Fig. 1* Vi kan ikke vide det med sikkerhed, men må formode, at personen på billedudsnittet enten må forestille maleren eller mester Winckler.

først at give mester Winckler et par ord med på vejen.

## Mester Winckler

Kobberstikkerens fulde navn var Johann Gottfried Winckler. Han kom fra Tyskland til Frederiks Værk som ung svend og blev i 1761 gift med Anna Marie, der var datter af hans nærmeste overordnede, drejermester Hans Rasmussen. Parret blev mange år senere begravet side om side på Vinderød kirkegård men havde forinden fået 8 børn, hvoraf den ældste søn ligesom adskillige andre drengebørn på værket **blev opkaldt efter "Herren" og fik navnene Johan Frederik.**

Flere af børnene døde som små. Værkstedet lå fra første færd i husrækken langs kanalen i den nuværende Kirkegade men blev senere flyttet til Strandgade 10. Winckler boede med sin familie på den samme adresse. Hans hovedopgave bestod i at udforme og overvåge ciseleringen af de bronzekanoner, der blev støbt i Gjethuset, sådan at disse fremstod med perfekte udsmykninger, årstal og valgsprog og på rette måde kunne eksponere rigets enevældige monark. De første år blev kanonerne **signeret med Wincklers "W". Det gælder også for "Prøven"** – den kanon, der i 1759 havde udholdt 375 skud og dermed overbevist kongen om de frederiksværkske kanoners kvalitet. Wincklers opgaver var imidlertid mere alsidige end det. Værkstedet udførte glarmester- og forgylderarbejde, lavede forlæg til stukkatørrerne, da Corselitze skulle udsmykkes efter ombygning og til sandstensdekorationer til det nye Arresødal. Han blev også bedt om med pen og pensel at opdatere generalmajorens to **"unikke globi", efterhånden som opdagelsesrejsende hjembragte ny viden om fremmede verdensdele.** En ikke uvæsentlig bibeskæfti-

gelse bestod i at holde tegneskole for Værkets børn og unge, ligesom Winckler stillede op sammen med de andre mestre og bidrog til værtsskabet, når der kom prominent besøg til Værket.

## Prospektets hovedmotiv og detaljer

Selv med det forbehold, at prospektet har haft til formål at gengive etablisementet med størst mulig glans og fylde, og selvom vi ved, at meget kan udrettes, hvis pengene er til stede, er det svært ikke at lade sig imponere. Hele anlægget med produktionsbygninger, boliger, skibsmole, krudttårne, klokkestabler og andre installationer omfattede i 1773 over hundrede numre, hvilket skal sammenholdes med, at det i 1756, da J.F. Classen og hans kompagnon Just Fabritius første gang kom til stedet, bestod af højst et par håndfulde forladte huse, nemlig fallitboet efter pioneren på stedet, den franske kanonsmed Jean Etienne de Peyrembert. Vi tillader os her i artiklen at **se bort fra "papirullen" i himlen med scener** fra Den kongelige Prøvekommissions produktkontrol, som repræsenterer sin egen historie, for i stedet at koncentrere opmærksomheden om selve værket. Ganske vist gør en række stiliseringer sig gældende, og hverken udsigten eller perspektivet er helt korrekt som på et fotografi. Der er afgjort arbejdet med vidvinkel, ligesom man kunne hævde, at kunstneren **har "hjulpet virkeligheden" på vej, netop i den** hensigt at få det hele med. Der ser da også ud til at være god overensstemmelse mellem de nummererede bygninger og de skriftlige kilder. Antallet af værksteder og boliger passer, fx de 14-fags huse som vi i dag omtaler som **"Classen huse", og kobberstikkets detaljegrad** gør det muligt at identificere et overvældende antal enkeltelementer. Det inviterer beskue-

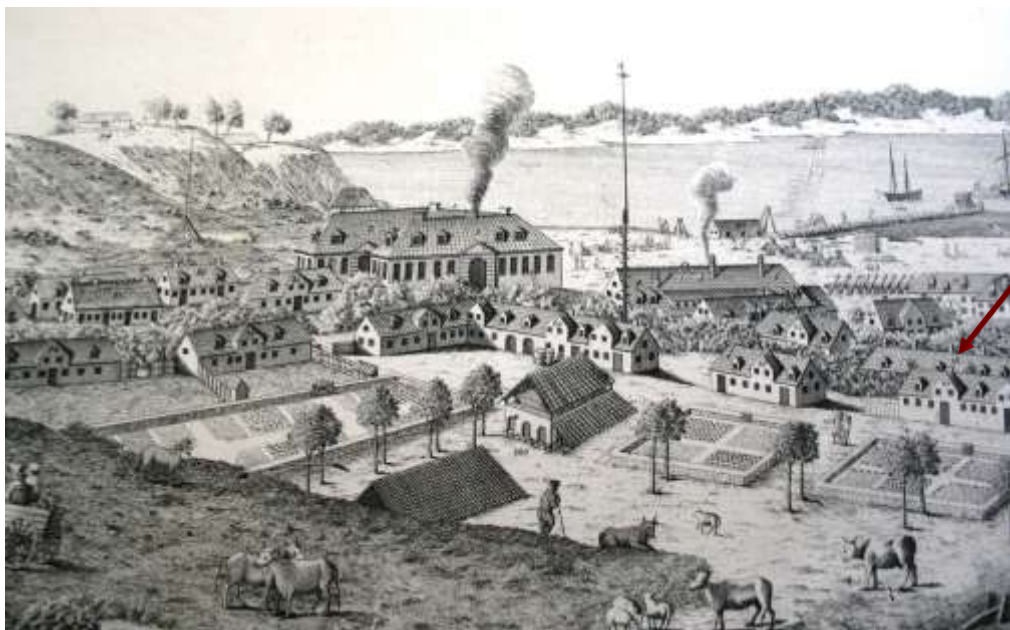


Fig. 2 Udsigten Krudttårnsbakkerne, Gjethuset, hammersmedjen og boreværket, hjørnet af nuværende Kirkegade og Nørregade med sirlige haver og det nye teglværk i mellemgrunden. Skibsmolen og et par skibe anes længst ude i billedets højre side.

ren til at gå på opdagelse – og det tilbyder en lettere genvej, end studiet af de hundredvis af skrevne kilder, til at skaffe et indblik i etablerementet, som det tog sig ud for snart 250 år siden.

Udsigten fra Classens Bakke (figur 2) viser det samlede fabrikssamfund nede på det flade areal ud til fjorden, skærmet mod øst af Krudttårnsbakkerne. Ovenfor Sandskåret, allerlængst til venstre i billedet, troner stablen med den endnu bevarede klokke, der ringede folk til og fra arbejde, og som i vore dage viderefører de samme ringeregler fra kirketårnet. Der er udsigt til Halsnæs i billedets højre side med Åsebro og alléen mod Grønnesegaard, foruden Torup og Melby kirke mod vest. I forgrunden græsser heste og kreaturer. Bønder river hø sammen. Nogle holder hvil. Måske er det godsforvalteren Niels Jørgensen, iklædt

hat og skødefrakke, der fra hesteryg viser en bonde til rette. To personer er på vej væk i en tohjulet vogn. Måske går Mester Winckler selv sin vej ud af scenen i venstre side, træt med sin stok og et færdigt billede under armen?

Røgen fra esserne og smeltediglerne står tyk og sort op gennem Gjethusets skorsten og mere moderat fra den lange bygning med hammersmedjen og boreværket. Både den gamle og den nye krudtprøvestang er kommet med på hver sin side af Gjethuset. En lille halv snes beboelseshuse og værksteder er på dette tidspunkt opført umiddelbart øst for Gjethuset i en regelmæssig forlængelse af de to sidefløje. Udfor nordfløjen lå først Betalingshuset, der hvor Palæet findes i dag, og dernæst boremester Junckers hus. Udfor sydfløjen boede en anden nøglemedarbejder, nemlig støbemester Hornhaver. Andre huse efter samme skabelon



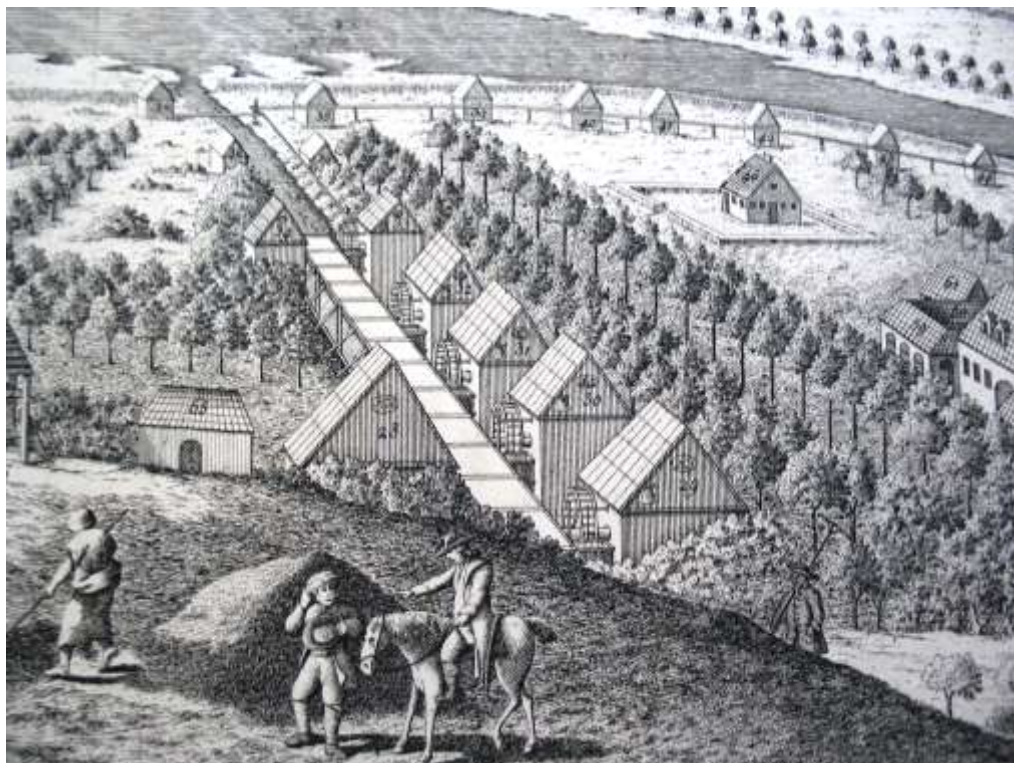


Fig. 3 Udsigt over krudtværksområdet med de små møller langs vandkassen. Et lille udsnit af Svovl- og Salpetermagasinet er kommet med i billedets højre side. Muligvis er det godsforvalteren, der ses til hest forrest i billedet. Bonden hilser med hatten i hånden. Helt bagest ses de små krudtsigtehuse, som blev drevet ved hjælp af et såkaldt stangeværk.

ligger langs markedspladsen, der kom til at hedde Kirkegade, da Frederiksværk endelig fik sin egen kirke i 1911. Endnu flere af de karakteristiske 14-fags huse er placeret som perler på en snor langs nordsiden af Strandgade. I et af disse boede og arbejdede, som nævnt, mester Winckler. Centralt i billedet ses de markante, lange længer med åbne værksteder, bygninger opført som bukonstruktioner, hvoraf et par enkelte stenpiller stadig er bevaret i den gamle smedje på hjørnet af Allégade og Valseværksgade. I en del af bygningskomplekset blev der i værkets første år eksperimenteret med udvinding af salpeter til brug

ved krudtfremstillingen.

På sikker afstand af kanonstøberiet (figur 3) og ikke mindst det kostbare bore- og drejeværk finder vi de små enkeltstående krudtmøller. De står skulder ved skulder med klokke i gavlen, langs den overdækkede vandkasse – kraftkilden, hvis vand skulle til for at drive stamperne og resten af krudtmaskineriet. Umiddelbart nord herfor, i billedets højre side, ses Salpeterværket med laboratorium og hovedmagasin, magtfulde bygninger med buengange, porte, sadeltag og kviste. De er i nutiden kendt som henholdsvis Svovl- og Salpetermagasinet og Trækulsbrænderiet. Sidstnævnte blev dog først indrettet til kulbrænderi i 1787.

Sammen med Gjethuset repræsenterer de nogle af Danmarks ældste industribygninger. I flugt med Salpeterværket og som nærmeste nabo øst for ses krudtmester Olsens hus med den sirligt indhegnede have. Dette hus danner forgrund i billedets højre side.

Vi kan med egne øjne konstatere, at generalmajor Classens masterplan om at beplante den mest ufrugtbare egn af landet med træer, mennesker og industri fuldtud var lykkedes her mindre end to årtier efter, at han selv fik øje og fod på stedet. Det tremastede orlogsskib samt to andre skibe på fjorden hører i med til sceneriet som vidnesbyrd om, at Frederiks Værk ikke lukkede sig om sig selv, men tvært imod i allerhøjeste grad stod i forbindelse med den store verden. Skibenes ærinder kunne være så alsidige som helst, hvad enten det drejede sig om at eskortere andre skibe lastet med kanoner, krudt og tovværk til doyenen i Algeriet, at hente indenrigs råvarer i form af kobber, jern, sølv og træ fra Norge eller at

hjemtage sukker og rom fra kolonierne i Vestindien. Måske handlede det kun om en ladning elletræ til kulbrænding på Krudtværket, hentet i Jægerspris på den anden side af fjorden.

## Fabrikssamfundets bygninger

I henhold til selve den kontrakt, som de herrer Fabritius og Classen indgik med staten den 25. august 1756, er det uomtvistet, at to af aktiviteterne på Frederiks Værk skilte sig ud fra alle andre. Det tunge offensive krigsmateriel indtog sammen med krudtet en særstilling som de absolutte hovedlinjer i produktionen. **Kanonerne og krudtet var selve værkets raison d'être.** Disse to produktionssteder, Gjethuset og Krudtværket, er da også nemme at lokalisere på prospektet, mens det kan forekomme vanskeligere at udpege de øvrige værksteder, hvortil der i adskillige tilfælde var tilknyttet boliger. Funktionerne var mange, og en hel del af dem var ikke markedsrettede, men fandtes derimod fordi de var nødvendige for selve ud-



Fig. 4 Dette udsnit viser skibsmolen og skibene på fjorden med Horns herred i baggrunden. Forrest ses omtrent hele rækken af 14-fags huse i Strandgade. I midten bagved mester Wincklers værksted og bolig ses savmøllen med det store møllehjul.

bygningen af værket og vedligehold af det samlede anlæg med kanaler, huse og maskiner. I praksis skulle alting fremstilles på stedet ved håndkraft og hjælp af simple maskiner. Det gjaldt lige fra møllehjul og smedede vinduesbeslag til modeller og sofistikerede måleinstrumenter (figur 4).

Af deciderede produktions- og lagerbygninger fandtes ved siden af selve Gjethuset, langs med hovedkanalen, den lange længe med hammersmedjen, dreje- og boreværket, en bygning der eksisterede helt indtil 1952, hvor den hærgedes af en brand. På nordsiden af kanalen lige overfor lå korn-, gryn- og sigtemøllen – en bygning der heldigvis stadig kan ses i Frederiksværks gadebillede. I baggrunden skimtes savmøllen og møllebyggerværkstedet, karakteriseret ved et stort vandhjul, som er synligt på østfacaden. Ikke langt derfra, og samtidig i bekvem afstand fra skibsmolen, lå tømmermagasinet, som senere har givet navn til Tømmerpladsvej. Her var der også oplag for stenkul, der blev brugt i jernsmelteovnen. Begge

dele er hegnet ind, sikkert for at undgå tyveri. I mellemgrunden mellem de sirlige haveanlæg øst for husrækken i Nørregade kan man se et nyt teglbrænderi, anlagt af Classen til afløsning af et ældre teglværk på Hanehoved. Begrundelsen for flytningen hang blandt andet sammen med, at afstanden havde gjort det svært at overvåge arbejdet på det gamle teglværk og at sikre rentabiliteten. Det nye formåede ikke at producere sten til udbygningen af værket, men dog at levere det kvantum, der skulle bruges til diverse reparationer. I museets samlinger findes et par enkelte sten med værkets bomærke, hvilket borger for, at de er fremstillet lokalt. Ellers blev mur- og tagsten indskibet fra Sønderjylland. Numrene 23-24 på prospektet (figur 2, pilen) angiver, at der allerede på dette tidspunkt lå en smedje på hjørnet af Allégade og den nuværende Valseværksgade. På Krudtværksområdet lå, foruden selve rækken af møller, den lille lagerbygning til krudt fra Peyremberts tid, et salpeterlaboratorium og salpeterværk, fyrværkerilaboratorium samt tørre- og sigtelsehuse.



Fig. 5 I hus nummer 15 i Strandgade lå kobbersmedens værksted. Adressen svarer til den nuværende Strandgade 24. Som det sidste i rækken finder vi tømmermagasinet med stenkulsbunken udenfor.

Kombinerede værksteder og boliger fandtes fortrinsvis langs nordsiden af Strandgade, med modelmageren, kobberstikkeren, messing- og skindsigtemageren, blæsebælg- skomager- og skrædderværkstedet, rebslageren og kobbersmeden. Af de oprindelige ti såkaldte 14-fags våninger eksisterer endnu to huse i Strandgade, henholdsvis nummer 12 og nummer 20-22 samt et tredje, der er noget ombygget, på adressen Kirkegade 3-5. De kan bedst beskrives som en slags typehuse, helt ens, symmetriske med den karakteristiske frontkvist ud mod gaden. Husene var beregnet til to familier, med integreret værksted. Hver halvdel bestod af to stuer og et kammer og skorsten med kakkelovn og ildsted samt tre

værelser på loftet. På det sydøstlige hjørne af Nørregade huserede pottemageren, som foruden potter og ovnakler fremstillede digler til støberiet. Også billedhuggeren, sadelmageren, bødkeren og bageren boede i direkte tilknytning til deres værksteder (*figur 5*).

Et fåtal af de henvend hundrede huse fungerede kun som bolig eller våningshuse, der er den betegnelse, de oftest har i kilderne. Det gjaldt som allerede nævnt boremesterens og støbemesterens boliger i området foran Gjethuset. Soldaterbarakken og et par andre militære indkvarteringer, inklusiv et logi for kanonprøvekommissæren, er andre eksempler. Hertil skal lægges 1. og 2. krudtmesters boliger tæt ved Krudtværket og vagthuset for krudtværks-



*Fig. 6* Udsnittet viser den højre side af Wincklers stik med krudtmester Olsens lille hus og have i forgrunden. Svovl- og Salpetermagasinets høje og mægtige bygninger i flere etager dominerer billedet. Længere ude ses alléen til Grønnessegaard, afbrudt af Asebro. Helt i baggrunden optræder Torup og Melby kirke.

arbejdere på natarbejde, benævnt borgerstuen. Her er der tale om det endnu eksisterende hus på Krudtværksområdet med den velkendte klokkegavl. For at fuldende billedet af etablisementets samlede bygningsmasse, må vi afslutningsvis huske at nævne det uundværlige lazaret, arresten, kroen, staldgården, skolen, krudttårnene og betalingskontoret.

## Fabrikssamfundets mennesker

Karakteristisk for Frederiks Værk som for samtidens lignende fabrikssamfund, hvad enten de lå i Hellebæk, Brede eller Røros var, at de fremstod som pixi-udgaver af enevældens patriarkalske samfund med kongen sikkert placeret øverst i pyramiden. Fabriksherren var kongen. Herefter fulgte godsforvalteren og fabriksinspektøren, ligesom de enkelte produktionsenheder var lagdelte med mester, svende, ufaglærte arbejdere og håndlangere. Ingen var ikke i tvivl om sin plads i systemet. Udenom Frederiks Værk lå overdrevsorden og landsbyerne, beboet af hoveriydende bønder, husmænd og landarbejdere samt et større antal arbejdere, som ikke logerede på selve værket, men var nødt til at tage frem og tilbage hver dag (figur 6).

Det er væsentligt at holde sig for øje, at livet og forholdene på Frederiks Værk var alt andet end statiske. Produktionen varierede, influeret som den var af krig og konjunkturer. Der blev eksperimenteret og udviklet nye produkter. Arbejdet krævede under alle omstændigheder viden, uddannelse og oplæring. Mestre og nøglepersoner med de rette faglige kvalifikationer blev hentet udefra, gerne fra udlandet – eksempelvis Sverige og Tyskland. Men en ikke uvigtig del af øvelsen bestod i møjsommeligt at oplære lokale bønder og husmænd i virksomhedens mange discipliner. Af samme grund

var det fornuftigt at fastholde arbejdskraften også i perioder, hvor der ikke var nok at bestille på krudtværket, i støberiet eller værkstederne, eller hvor maskinerne standsede, fordi der var for lidt tryk på vandet. Strategien har været tydeligvis været, så vidt muligt at oplære arbejderne til at kunne varetage flere funktioner, for at de til enhver tid kunne gøre nytte et eller andet sted. En udstrakt grad af fleksibilitet har gjort sig gældende. Ikke desto mindre måtte både ledelsen og den enkelte undertiden indse, at der ganske simpelt ikke var grundlag for visse meget specialiserede færdigheder. Et eksempel herpå var, da hattemager Jonas Kiberg i 1773 bad om tilladelse til at forlade Frederiks Værk med den begrundelse, at han ikke kunne forsørge sin familie ved at præparere hår til støbeformene ved kanonstøberiet.

Med til mestrenes opgaver hørte at føre regnskab og lister over arbejdernes indsats og fremmøde – undertiden også vurdering af deres faglige formåen og personlige egenskaber. Indberetningerne er for visse år fyldigere og mere detaljerede end andre år. Ikke uventet er oplysningerne mest dækkende for de faste arbejdere, hvoraf nogen forblev på værket hele livet, mens det kan være lidt vanskeligere at følge gruppen af daglejere og hoveriydende personer over en længere periode. Samlet set kan denne kildegruppe bidrage til en grov form for statistik vedrørende antallet af arbejdere, deres fordeling rundt omkring på Værket, deres aflønning, beskæftigelse osv. I adskillige tilfælde er det muligt at supplere med udsagn fra Classens egen hånd. Ifølge en skrivelse til Generalkommissariatet foråret 1762 **meddelte han:** *”Jeg har for tiden ej mere end 265 mennesker i arbejde, hvoriblandt jeg må regne 44 kvinder, der i hvor uduelige de er,*

dog må betales med 24 sk. dagløn af mangel på andre arbejdere. Foruden disse er jeg nødt til at employere endnu 50 mænd, der af alder er så skrøbelige, at de næppe kan udrette det arbejde, de ellers burde afstedkomme. Arbejderne kom på dette tidspunkt kun fra de nærmest liggende landsbyer – Kregme, Brederød, Vinderød og Karsemose, hvis hoveri ved en kongelig resolution blev overdraget Fredriks Værk i april 1760. Man kan næppe fortænke Classen i, at han kæmpede for at få lagt hele Halsnæs ind under værket, hvilket da også lykkedes et par år efter. Ulempen var, at arbejderne i værste fald skulle gå mere end 10 km til arbejde i al slags vejr. Det kunne endda lade sig gøre om sommeren, men når regn, sne og frost satte ind og gennemvædede deres tøj, gik det ud over både helbred og arbejdsevne. Som han skrev tre år senere til Landetatens **Generalkommissariat: "Menneskeligheden må røres ved at se en del af landets nyttige lemmer ej at være i bedre forfatning end en bjergmand i tingruberne i Cornwall eller i bjergværkerne i Peru."** Når tingene blev trukket så hårdt op, var det især for at retfærdiggøre overfor staten, at det ikke var fråseri, at han havde ladet de ti 14-fags våninger opføre i Strandgade og andre steder på værket, som på dette tidspunkt var overgået til statslig ejendom.

**Ifølge en såkaldt "Summarisk Ekstrakt" over den kontante lønudgift var antallet af faste beskæftigede på værket i foråret 1770 kun 143 personer fordelt på voksne mænd, unge mænd og drenge, ansat indenfor 18 forskellige faglige kategorier. Fortegnelsen medtager ikke en eneste kvinde. De optrådte nemlig kun indenfor gruppen af daglønnede løsarbejdere. Ekstrakten oplyser til gengæld detaljer om, hvad hver enkelt medarbejder var beskæftiget med,**

og hvorvidt der var tale om en mester, svend, læredreng eller noget helt fjerde. Dertil kan så føjes ugentlige og månedlige lønberegninger, eller som vi vil nøjes med i denne sammenhæng, oplysninger om den enkeltes familiestørrelse og bosted. Status vedrørende indbyggertal og bosted viser, at de fastansatte sammen med deres koner og børn på dette tidspunkt udgjorde 436 personer, omtrent ligeligt fordelt på køn. Af ekstrakten fremgår også, at noget under halvdelen, nemlig 181 personer, boede på selve værket mod 255 ude i landsbyerne.

### En dør på klem til Betalingshuset

Arbejdet kaldte seks dage om ugen året rundt, og lønudbetalingen fandt sted om søndagen. Arbejderne var med andre ord i princippet nødt til at begive sig til værket hver dag. Afslutningsvis lader vi døren stå på klem til Betalingshuset (*figur 7*), som i moderne sprogbrug nok ville blive omtalt som lønkontoret eller administrationen. Det lå som ovenfor nævnt i forlængelse af Gjethusets nordfløj, på det sted hvor Palæet blev opført omkring år 1800. I virkeligheden var Betalingshuset mere, end hvad navnet antyder. Ganske vist samlede alle virksomhedens tråde i sidste instans hos Agent Koustrup, der var Classens højre hånd på hovedkontoret i København. Men der er ingen tvivl om, at rigtig mange af de skriftlige kilder, vi har til rådighed i dag, er produceret netop i dette hus. Udover at fungere som lønkontor, hvor arbejderne kunne hente deres ugentlige udbetaling, forudsat, at de ikke allerede havde forbrugt hele hyren i værkets egen butik, var også resten af administrationen henlagt hertil. Stillingsbetegnelsen for værkets øverste chef varierer tilsyneladende noget henover tiden. De første år var det kasserer S.W. Jochel. Han afløstes i slutningen af



Fig. 7 Dette udsnit viser en kraftig forstørrelse af Betalingshuset, der har nummer 80. Til venstre for Betalingshuset ses hus nummer 86, hvor støbemester Hornhaver boede. Bagved Gjethuset titter et lille hvidt hus frem, som var et gammelt krudtmagasin, beliggende nedenfor Bjørnehoved.

1760'erne af forvalter H.V. Lund, der som sin næstkommanderende havde materialskriver Peder Falster. Sidstnævnte avancerede som bekendt sidenhen selv til chefposten, i hans tilfælde med titel af inspektør for værket. Til at hjælpe var der desuden en erfaren kontormand og op til en håndfuld unge kontorister. Disse var på kost og logi og må antages at have boet på loftskamre i selve Betalingshuset. Der har åbenbart været lagt vægt på, at de så ordentlige ud i tøjet, for de blev holdt med beklædning, helt ned til lommelørklæder og nathuer. De administrative opgaver var omfattende. Der blev ført kasseregnskaber, lønregnskaber, skatte- og naturalieregnskaber. Der blev bestilt varer og lavet fragtbreve i forbindelse med forsendelse af færdigvarer, der blev kontrolleret lagerlister og kommunikeret in-

tensivt både internt og eksternt. Til den faste procedure hørte blandt andet, at der to gange ugentlig blev udarbejdet fyldige rapporter om stort og småt, der sendtes med materialvognen til "Herren", når han opholdt sig i København, eller videre derfra til godset på Falster. Det er sikkert også herfra Betalingshuset, man har givet beskeden videre om, at maleren havde færdiggjort prospektet over værket, og at tiden var inde til at udbetale resten af hans honorar.

*Efterskrift:* Artiklen er udover Wincklers stik baseret på Det Classenske Fideicommis' arkivfond i Rigsarkivet samt eksisterende litteratur som Historiske Huse i Frederiksværk, 1986, Camillus Nyrops Classen monografi fra 1887, Astrid Paludan-Müllers Classen monografi, 1923, Peder Bondesens artikel om Kobberstikker Winckler, 1975 m.fl.

# Frederiksværks Stålsatte Byrum

## En status fra borgmester Steen Hasselriis

2015 har været et travlt år for Stålsat By. Resultatet ses tydeligt i bybilledet, hvor Valsetorvet er indrettet på ny, og også Allégade-projektet er godt i gang. Derudover har imponerende mange børn plantet træer i Allégade, deltaget i legelørdage på Valseværksplænen i ByRum-udstillingen og mange borgere har været med på byvandring.

Visionen med Stålsat By er at skabe byrum af høj kvalitet, som både formidler byens historie og indbyder til ophold, leg og bevægelse. Det lever de to første stålsatte byrum fuldt op til.

I december åbnede Valsetorvet som et nyt oplevelses- og legebyrum, der formidler byens historie. Indretningen bringer kanalen helt tæt på gågaden og skaber en ny hyggeplads i Frederiksværk. For børn og historieinteresserede

giver en vandpost centralt placeret på pladsen mulighed for at lege med vandet i en minimodel af Frederiksværks kanalsystem eller spille og klatre på stål-legelementer. Der er plads til markedsboder mod Nørregade, så pladsen kan bruges til byfester. Pladsen er indrettet i et samarbejde mellem Halsnæs Kommune, Lions Frederiksværk og Halsnæs Forsyning A/S.

I foråret 2016 bliver den nye cykelsti og promenade langs Allégade færdig. Kanalen er Frederiksværks signatur. Derfor har Byrådet prioriteret, at netop denne vigtige akse skulle forskønnes. Udover at få genplantet alléen får promenaden ny belægning, bænke og belysning, og der anlægges en cykelsti neden for promenaden, der gør det sikrere at cykle gennem Frederiksværk. Fra promenaden anlægges en bred rampe, så forbindelsen mellem Valsetorvet og den kommende Valseværksplads er skabt.



Fotos: [www.staalsatby.dk](http://www.staalsatby.dk)



Det er *Sleth A/S* og *Erik Brandt Dam arkitekter*, der som vindere af 'Stålsatte byrum' er rådgivere på Valsetorvet og Allégadeprojektet.

## Vandet fortæller historie

Stålsat By handler ikke kun om at indrette nye byrum. Stålsat By handler i høj grad om at formidle det helt særlige ved Frederiksværk og at styrke fællesskabet, så vi alle bliver lidt mere stolte af byen. I løbet af 2016 vil vi gerne kunne fortælle noget mere om vandets betydning for Frederiksværk. Det gør vi ved at fjerne muren ved turbinehuset ved det tidligere DFJ (De Forenede Jernstøberier). I dag er vandet gemt bag en mur, og man kan på ingen måde fornemme, at Strandgade er Frederiksværks hovedkanal, og at den største vandkraft har været netop her. Udover at fjerne muren vil vi også indrette et mindre opholdsareal på **parkeringspladserne 'på broen'**, så de cyklende i Allégade kan færdes trygt.

I foråret arbejder vi også på, at KobberZonen, den nye aktivitetsakse ved gymnasiet, bliver gjort færdig.

## Stålsat By på Krudtværket

I 2016 koncentrerer Stålsat By primært sine kræfter på Krudtværksområdet. Halsnæs Kommune går nye veje ved at lægge Unge Kultur Centeret (UKC) på 'Brandstationen' i Krudtværksområdet. Ved at koble UKC med Stålsat By bliver det til et projekt om mere end et hus. UKC bliver en unik mulighed for en videre udvikling af hele området med udgangspunkt i Krudtværksområdets helt særlige industrihistorie som et af verdens bedst bevarede krudtværker. Derfor vil et af de første konkrete tiltag være formidlingstillag i området, så områdets industrihistorie bredes ud. Vi



Foto fra Arresødal  
Hospice hjemmeside

bygger videre på områdets styrker som for- enings-, håndværks- og museumsområde som en del af fremtidens stålsatte by.

## Sommer i den stålsatte by

De seneste 3 somre har der været kunstværker eller legelementer i bymidten, der på forskellig vis har sat fokus på særlige akser eller steder i Frederiksværk. Vi overvejer, hvordan vi også i sommeren 2016 kan give mulighed for overraskende oplevelser centralt i Frederiksværk.

Hvis du vil vide mere om Stålsat By og de mange projekter, så besøg projektets hjemmeside på [www.staalsatby.dk](http://www.staalsatby.dk). Du kan også følge projektet på [facebook.com/staalsatby](https://www.facebook.com/staalsatby) og Instagram #stålsatby.

Steen Hasselriis

# Hipoer og Tyskere på Politigården

## Om klubben *Fup Under Besættelsen*

Fra Axel Hvidtfeldt, Historisk Forenings tidligere næstformand, har vi modtaget et omfattende materiale om hans far. Om hans arbejde som maskinmester på Politigården i København, og om hvordan han og andre tekniske funktionærer illegalt fik forskelligt materiale smuglet ud, efter at tyskerne og deres håndlangere havde overtaget Politigården. Det vil være alt for omfattende at bringe hele materialet i Prøven, men vi kan give nogle eksempler.

Da tyskerne, under dække af en falsk luftalarm, den 19. september 1944 besatte Politigården, var der foruden mange politifolk også en hel del andre på arbejde. Det var f.eks. det tekniske personale, som gik fra rengøringsfolk til de maskinmestre, som havde til opgave at få det store bygningskompleks til at fungere i det daglige. Og der var også nogle udvalgte

politifolk, som af tyskerne fik besked på at fortsætte deres arbejde på gården, hvor de så var interneret.

Det var folk fra disse grupper, der fik fjernet og udsmuglet de mange våben. Der nævnes 16 maskinpistoler, 100 karabiner, 270 pistoler og mange kasser med ammunition, men der var også i sækkevis af andet materiale, f.eks. hele politiets forbruyderalbum.

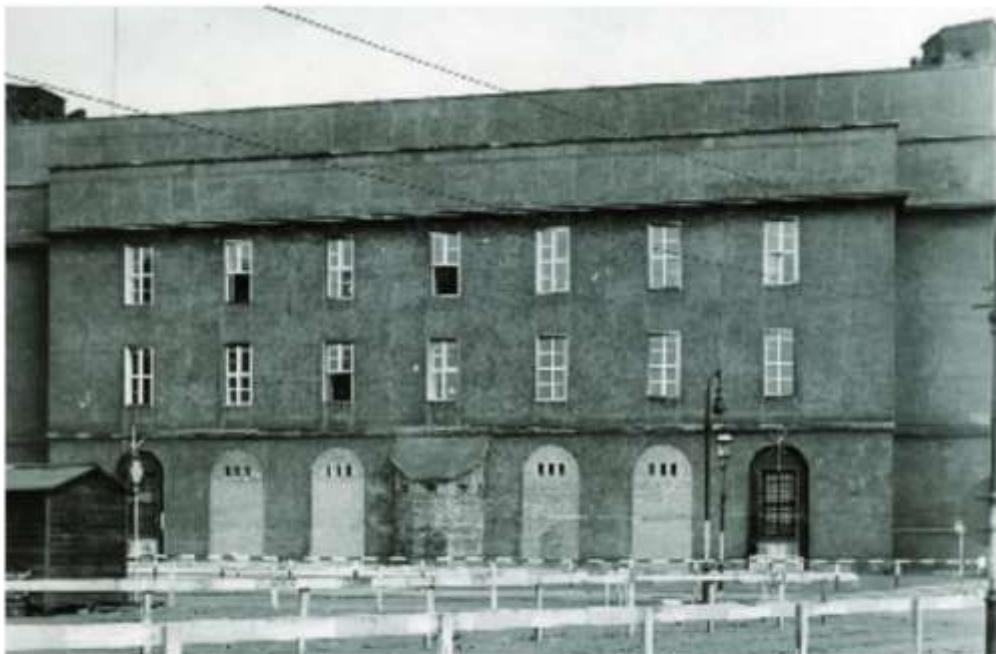
Alt dette kunne naturligvis kun ske, fordi der meget hurtigt blev skabt kontakt mellem de, som nu skulle arbejde inden for på politigården og så til modstandsbevægelsen og de politifolk, som havde undgået tysk tilfangetagelse.

De ansatte kunne naturligvis ikke undgå at se og høre, hvordan især Hipofolkene optrådte. Når man f.eks. læser beretningen om behandlingen af en tilfangetaget og såret sabotør, så kan man måske forstå, hvorfor Hipofolk af modstandsbevægelsen blev betragtet som frit vildt, der måtte skydes hvor som helst, man kunne komme til det:

Den sårede sabotør havde deltaget i en aktion mod *motorfabrikken Dan* i Bragesgade. Han var såret i det ene ben og blev smidt op i en af Hipofolkenes udrykningsvogne. På Politigården blev han sparket ned af vognen. Hipofolkene slog kreds



Indgangen i Otto Mønstedsgade var gennem en sluse. Der var bevæbnede vagter overalt. Alligevel erobrede tyskerne Politigården på 10 minutter.



Politigården i København kan ligne en fæstning. I 1944 var den gjort mere beskyttet. Tre af fire indgange var muret til. Kilde: Hans Priemé, Politihistorisk Forening (begge fotos)

om ham, og en af dem slog ham med sin bøssekolbe. En anden skød ham i maven med sin pistol, og derefter blev han slået hen i en krog, hvor en presenning blev slået over ham, og han fik lov til at forbløde. I mere end en time lå han og klagede sig. Så kom hipofolkene tilbage, og under latter, eder og forbandelser trak de presenningen af ham og diskuterede, om de skulle bringe »banditten« til Feltlazaretet, da han åbenbart ikke ville dø af sig selv. Det endte med, at han blev dræbt med et nakkeskud.

Der er andre eksempler på, hvordan nogle af de tekniske ansatte har overværet mishandlinger af tilfangetagne modstandsfolk.

Politigården, som selv i dag næsten kan betragtes som en fæstning, blev af tyskerne yderligere befæstet. En del af hovedindgangen blev

muret til, og overalt var der vagter og skydestillinger.

Den 7. marts 1945 blev de internerede politifolk ført til Frøslev, og den 15. marts ophørte også det tekniske personale med deres arbejde. De blev dog ikke ført til Frøslev, men frigivet og kunne forlade Politigården.

Efter befrielsen den 5. maj 1945 blev der dannet en lille klub – F.u.B. – hvor også Axel Hvidtfeldts far var med. Klubbens fulde navn var *Fup under Besættelsen*.

Fra 1948 til 1960 havde Axels far, maskinmester A. Karlsson, sin embedsbolig på Politigården, hvor også Axel, som er døbt Axel Hvidtfeldt Karlsson, havde sit værelse i forældrenes lejlighed på Politigården i perioden fra 1948 til 1960.

*Axel Hvidtfeldt, bearbejdet af Jørgen Tved*

# Forvandlingens Port

fortalt af Leif Nielsen

Her er historien om byens vartegn **"Forvandlingens Port"** i **Karlgaverundkørslen**. Det er helt sikkert kommunens mest sete kunstværk, idet rigtig mange biler passerer den dagligt. Det startede i 1993 med, at Frederiksværk kommune udskrev en konkurrence om udsmykningen af den nyetablerede rundkørsel. Der var ingen begrænsninger i størrelse og materialevalg. Dog skulle der tages hensyn til den eksisterende beplantning, for de fire hække var allerede plantet. Her var en virkelig kunstnerisk udfordring.

Det kuperede landskab, der omgiver rundkørslen, har også betydning for, hvordan man oplever kunstværket. Formen skal være enkel og hurtig aflæselig, når man som bilist passerer forbi.

I vejdirektoratet anser man det som en god ide at placere kunst i en rundkørsel, da det er med til at skærpe opmærksomheden.

**Modellen af "Forvandlingens Port"** vandt konkurrencen. Men desværre havde kommunen glemt at afsætte midler til udførelsen af det vindende kunstværk; der var kun afsat penge til et kunstnerhonorar.

Derfor gik jeg nu selv i gang med at finde sponsorer til det store projekt. Her fandt jeg først og fremmest støtte hos *Nordisk Staal A/S*, der påtog sig den store opgave at

udføre, male og opsætte skulpturen. Herefter gik turen til *Det Danske Stålvalseværk A/S* for at få sponsoreret stålplader til de 12 kuber. Dernæst fik jeg *Frederiksværks Jernhandel* til at sponsorere det rustfrie stål til kuben i midten. Her var treenigheden nu forsamlet i projektet.

Nu kunne jeg fortælle Frederiksværk Kommune, at der var fundet sponsorer til skulpturens fremstilling og opsætning. Herefter gik kommunen i gang med at finde penge til såvel fundament som belysning. Under festlige former blev skulpturen **"afsløret"** den **17. juni 1994** med taler af bl.a. borgmester *Frode Berndtz*, og der var musik og gratis fadøl til de fremmødte af byens borgere.

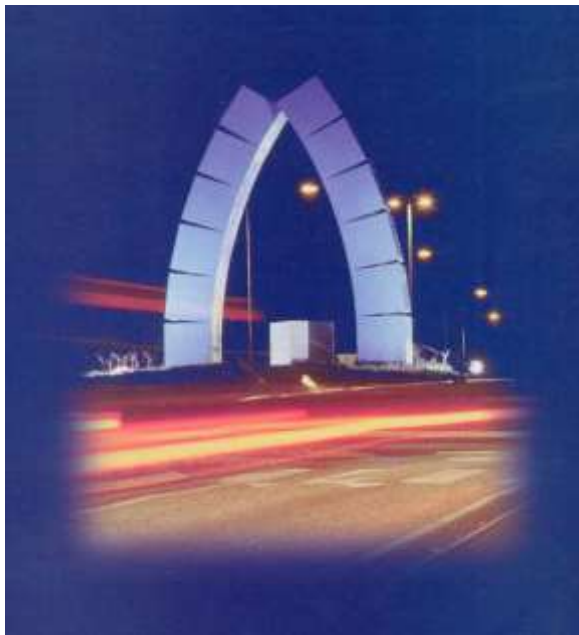


Mange har senere søgt om lov til at bruge den som logo, lige fra politiske partier forskellige organisationer og foreninger. Det har jeg hver gang afvist, som kunstner har man copyright over **sine egne værker**. **"Forvandlingens Port"** er vartegn for Frederiksværk, som sådan er den tænkt – og det har fungeret lige fra opsætningen. De eneste, der har fået lov at bruge den, var *Frederiksværk Turistforening*, der på den måde også kunne promovere byen.

**Hele tankegangen bag "Forvandlingens Port" er et samspil mellem størrelsen på rundkørslen, højden af skulpturen, hækkene og niveauet, hvorfra skulpturen opleves.** Derfor er den 7½ meter høj.

Kommer man fra Auderød siden, vil man ikke kunne se hele skulpturen på en gang, men kube for kube, efterhånden som man kommer ned ad bakken mod rundkørslen. Det lader sig gøre, fordi højden på 7½ meter er afstemt med de landskabelige vilkår og på den måde udnyttes som oplevelse for beskueren. Ideen om at udnytte eller bruge de landskabelige vilkår stammer fra mit besøg i Moskva i 1989. Her ligger Vasilij-Blazjennyj katedralen på Den røde Plads. Kommer man gående til den fra nordsiden, opleves den oppe fra. Det første man ser, er det forgyldte kors på spiret og herefter, trin for trin, kommer der mere af bygningen til syne. Det var en fantastisk måde at bruge landskabet på, som jeg aldrig glemmer. Den oplevelse kunne jeg hermed genskabe i Frederiksværk.

Kommer man op ad Sandskåret, kan man med det samme se alle de 6 kuber, der vender den-



ne vej, altså en hel anden oplevelse af samme kunstværk. Det er det, der er skulpturens styrke, at der er flere synsoplevelser alt efter, hvorfra den betragtes.

Ser man skulpturen fra Hillerødvejen, påvirkes indtrykket også af, fra hvilken retning man betragter den.

Her ses alle de 12 opadstræbende kuber samtidig, men kommer man fra Hillerød, er den rustfrie 13. kube i midten forskudt i forhold til indgangen gennem porten. Fra den modsatte side vil den derfor opleves, som om den ligger bag ved indgangen. På den måde udnyttes skulpturens tredimensionale oplevelse optimalt.

### Symbolikken i Forvandlingens Port

12 er symbolet på det fulde, den kosmiske orden - helheden. Der er 12 måneder i et år. Der er 12 stjernetegn. Israels 12 stammer og

som en parallel dertil – Jesu 12 disciple. Den 13. kube er i et andet materiale. Den, der påvirker de andre, intet er eller bliver fuldendt.

Blå er den farve, der har flest nuancer fra det næsten sorte til det næste hvide. Farven blå symboliserer fred, ro, visdom, sandhed, harmoni, tillid, spiritualitet, fantasi, drømme, kærlighed, tålmodighed, forståelse, samarbejde og komfort. Blå er også farven for kommunikation.

**”Forvandlingens Port” kan aflæses/fortolkes** på flere måder. Her er nogle bud på, hvordan man kan se den. Det er ikke en facitliste. Det der er vigtigt, for mig som for kunsten, er at den altid kan fortolkes på flere planer.

De to buede søjler, der lige berører hinanden i toppen, kan opleves som et forældredrepar, der beskytter sit afkom. Eller det kan være to parter, der skal løse en opgave, og problemet, udfordringen er kuben i midten. Eller de tolv kuber kunne være de tolv disciple. Om kuben i midten så er Jesus eller Judas er et selvvalg. Eller måske er kuben foran indgangen gennem porten den sidste forhindring, helten skal overvinde, inden han får belønningen. Eller er prøvelserne afsluttet og bonussen for anstrengelser nu lige foran? Eller er det to, der taler forbi hinanden, fordi de ser problemet/kuben imellem dem forskelligt? Er kuben i midten forhindringen for vores mål – så køør en og en halv omgang og se muligheden i stedet for. Eller er det en stræben mod noget

højere, hvor pessimismen/tvivlen/forsigtigheden bliver nær ved jorden? Eller er det paradokserne i livet, der mødes? Eller er det idéen om det fuldkomne, med Utopia i midten? Eller er det det fuldendte og forfaldet. Eller er det kaos og orden? Der er helt sikkert flere muligheder.

Et er sikkert: Eiffeltårnet i Paris er både hadet og elsket af byens borgere, det samme er også tilfældet med Forvandlingens Port i Frederiksværk. Den har dog været med til at sætte byen på det europæiske landkort, da den er gengivet i flere forskellige opslagsværker om kunst og det både på fransk, spansk, tysk, italiensk, engelsk og dansk, så kendt ude i verden, det er den.

*Tekst og fotos: Leif Nielsen*



# Den gamle Dame kan endnu

## Torsten Schnieber om DC3

Du har nok oplevet det, når du går tur med hunden eller går og hakker i haven. Du hører en hyggelig brummen, og pludselig er hun der — den gamle DC3, som nu opereres af foreningen DC3 Vennerne, men her er historien.

Denne legendariske flytype fløj første gang i 1934 — på et tidspunkt, hvor man ellers byggede fly af træ og lærred. Pludselig kom Douglas fabrikkerne i USA ud med et design, som stort set ligner de passagerfly, der bygges i dag, selvom DC3 kroppen kan være inde i en enkelt motor fra en Airbus 380. Men der var nok ingen på fabrikken i Long Beach i Californien, der kunne gætte, at netop denne type ville blive det mest benyttede fly indtil dato, og at det stadig ville være i sving 75 år efter.

Netop det fly, som af og til besøger os fra sin base i Roskilde, blev prøvefløjet den 3 april 1944 og midlertidig overtaget af USAAF — altså den amerikanske hærs flyvetropper. Året efter blev hun overdraget til Det norske Flyvevåben og allerede i 1946 videregivet til Norwegian Air Lines, som senere blev en del af SAS. Hun fik så SAS-navnet "Terje Viking" med registreringen LN-IAT. Her fløj hun så frofast for SAS indtil efteråret 1953, hvor Det danske Flyvevåben overtog hende for den nette sum af 588.000 kr.

I Flyvevåbnets regi fik hun camouflagebemaling og registrering K-682 og lystrede OV JBM på radioen, eller taktisk: Danish Air Force six eight two.

Sammen med 7 andre fly af typen løste hun så forskelligartede transportopgaver for Flyvevåbnet i de næste 30 år, hvor rigtig mange — heriblandt jeg selv — tilbragte masser af timer i disse pragtfulde, men ikke specielt komfortable fly. Der var flere af dem, som havde gjort krigen med og enkelte også luftbroen til Berlin. De var arrede, men utroligt stabile og flere af dem fungerer i dag som museumsfly.

I 1966 ændredes bemalingen til VIP-farver og -kabineudstyr, og sådan fløj hun så med ministre og andet godtfolk indtil 30. juli 1987, hvorefter det blev besluttet, at hun skulle være flyvende museumsfly. Det blev firmaet Bohnstedt-Petersen, som påtog sig opgaven, mod at kunne anvende hende som firmafly ved siden af opgaver ved flyvestævner. I 1992 blev hun så fuldtids museumsfly under Tøjhusmuseet (i daglig tale Statens Museum for Kluns) og opereret som nævnt af DC3 Vennerne, som i dag



holder hende flyvende under registrering OY-BPB, men stadig i Flyvevåbnets VIP-bemaling.

I 2008 fik hun så udskiftet motor nr. 2 og i 2015 motor 1, og der kan stadig fås reservedele.

Så når du her til foråret igen hører den hyggelige brummen og ser de kendte konturer af dette legendariske fly, så glæd dig over, at den gamle dame stadig er "going strong", og at der er folk, som passer på hende.

Har du lyst til at være med, så kig ind til [www.d3vennerne.dk](http://www.d3vennerne.dk).

# Godt håndværk

## Frederiksværk Kirke er et ekstra blik værd

En aftentur til Kirken i Frederiksværk var det første arrangement i Historisk Forenings møderække for sidste del af 2015

Daværende sognepræst *Ivan Jacobsen* – som netop er gået på pension – kunne med klar og tydelig røst fortælle om kirkens historie – den er kun godt 100 år. Han fortalte også om de mange symboler, som findes i murværk m.m. Vi fik naturligvis historien om klokken, som ringer fra kirkens tårn. Det er den samme klokke som Classen i sin tid brugte, når værkets arbejdere skulle kaldes på arbejde kl. 7, og som kl. 22 ringede dem i seng, så de kunne møde veloplagte til dagens dont. Klokken har tidligere haft sin plads bl.a. på Norske bakke.

Ca. 60 mennesker var mødt op, flere havde haft personlige oplevelser i kirken: Døb, konfirmation og giftermål. Andre var kommet for at se det meget smukke håndværk, som kirken er udtryk for. Den er som bygning helt sin

egen og smukt placeret på byens gamle markedsplads.

Allerede i 1904 blev der udarbejdet en skitse til kirken af slotsarkitekt *Thorvald Jørgensen*, men der skulle gå endnu 5 år, før man i sommeren 1909 begyndte byggeriet under ledelse af arkitekt *Søren Lemche*. Det var den lokale murermester *Johan Reitzel*, der fik entreprisen – og han kunne sit fag. Det kunne de fleste murersvende også. Den gang var der tradition for, at unge svende »gik på valsen« i hele Europa, både fordi man måtte flytte sig til de steder, hvor arbejdet var, men også for at lære. En af dem var mureren *Sofus Hansen*. Hans kone *Kristine* sendte ham et postkort, hvor der stod: »Kom hjem Sofus! Reitzel har fået entreprisen på kirken, her er arbejdet».

Jeg var heldig. Et af vore medlemmer, *Hans Garde*, er også murer og glad for det gamle håndværk. Jeg holdt mig tæt på ham og fik lært en del. Ved du at en almindelig mursten





er en løber og en halv sten en kop? Det ved jeg nu. Mange gange sagde Hans, at han meget gerne ville have været med, da kirken blev bygget. Også han var betaget af håndværket. Flere steder var stene- ne både hugget og slebet i hånden. F.eks. når en søjle skulle gå fra at være firkantet til rund. Sofus havde mange gange håndslebet sten hjemme, når det ikke var vejr til at arbejde udendørs. Hans havde også gode bemærkninger når det gjaldt rund- og spidsbuer, som i øvrigt var et speciale for



gamle Sofus. Det var en god oplevelse at se og høre om det gode håndværk, som Frederiksværk Kirke også er et udtryk for.

*Jørgen Tved*



Fotos: Torsten Møller Madsen

# Nu skal muren væk!

Et gammelt ønske fra historieforeningen opfyldes

I Prøven nr. 33 skrev Jørgen Tved en artikel : ”Riv nu den mur ned!” Og se så hér:



Denne ikke særligt kønne mur dækker for udsigten til det lille turbinehus ved kanalen, der løber videre langs Strandgade. Nu skal muren væk. Foto: Kim Larsen.

## Muren skal væk

**PÆN KOMMUNE** Der er i kommunens budget afsat 1 mio. kroner om året til forskønnelser i kommunen - et projekt kaldet Pæn Kommune.

I 2015 blev millionen brugt til indkøb af nye skraldespande og blomsterkummer, opsætning af korttavler samt udskiftning og etablering af bænke.

De første 500.000 kr. af årets pulje kommer til at gå til to projekter - et i Hundested og et i Frederiksværk.

I Frederiksværk skal muren ved det lille turbinehus rives



Set fra modsatte side tager turbinehuset sig noget bedre ud. Foto: Jan Stephan.

ned, så hovedkanalens forløb bliver mere synlig i bybilledet.

Samtidig skal de nærliggende p-pladser på brodækket for enden af Allégader nedlægges, og der skal indrette et midlertidigt opholdsrum på det frigjorte areal.

Den langsigtetede plan er helt at fjerne betondækket og hermed synliggøre kanalens forløb yderligere.

Den midlertidige plads indrettes med bænke lavet ud fra

kuberne fra Valseværksplænen. Udover disse siddekuber opstilles fem store plantekummer af stål, som dem på Nordtorvet. Kummerne tilplantes med pæretæer og stilles op, så de adskiller cykelsti fra de gående.

Forslaget om brugen af de 500.000 kr. af forskønnelsespuljen forelægges byrådet tirsdag 26. januar.

kil@lokalavisen.dk

Halsnæs Avis 20. januar 2016

## Riv nu den mur ned !

Bag en mur, der nok er bygget af hensyn til den moderne graffitikunst, og bag de to små gule turbinehuse ligger der endnu en sluse, med et vandfald på omkring 3 meter.

Man kan komme til at se slusen og vandfaldet hvis man går bag om og ud på græsset. Men hvorfor gøre denne udsigt så besværligt tilgængelig? Hvorfor ikke lade alle komme så

tæt på sluse og vandfald som muligt? Det er dog det, der var grundlaget for hele byen.

Vandet fra åen blev også brugt til at drive Krudtværket gennem den sidekanal, der blev gravet langs Alléen. Og endnu senere det kobberbælværk, der lå i Valseværksgade.

Opsæt et lille rækværk, så løsgående børn og andet godtfolk kan se slusen og vandfaldet og få en fornemmelse af åens kraft.



Nedenstående forslag – fra samme artikel – genfremstattes hermed!

Axel Hvidtfeldt har udarbejdet et projekt, der i nutiden kan bringe oplysning og bevise åens fortsatte kraft:

Bevar den gamle historiske turbine i turbinehuset, men installer også en moderne turbine, som kan fremstille grøn strøm til belysning om natten af nogle af byens smukke og bemærkelsesværdige bygninger: Gjethuset, Palæet, Kirken, Krudtværksmuseet, Skjoldborg med flere.



## Mere lys, mere lyd

### Bedre V3 udstilling

Et lille udvalg bestående af folk fra Industrimuseet og Historisk Forening har nu – efter nogle møder – besluttet, hvad det beskedne kommunale beløb på 38.000 kr. kan bruges til, så vi kan få en betydelig bedre udstilling af og omkring V3 i 2016, end vi havde i det forgangne år. Vi vil få både mere lys og lyd. Og hvad der er lige så vigtigt, vi har nu også fået råd til en beskedne reklame for udstillingen.

Vi skulle desuden få nogle bedre forhold for de mange frivillige vagter, som skal til for at holde udstillingen åben. Alt tegner således betydeligt lysere, end da vi åbnede i maj 2015.

Udvalget har foreslået, at vi i 2016 åbner udstillingen på selve befrielsesdagen den 4. maj. Hvis alt falder på plads, vil vi gøre åbningen til en rigtig festlig oplevelse, måske med kloge borgmesterord og et mindre traktement. Åbningen vil ske kl. 13, således at vi har god tid til sammenkomsten

kl. 18 ved mindestenene i Nørregade og på Nyvej.

Som i fjor vil det også i 2016 være Historisk Forening, som vil stå for fremvisning og som stiller med vagter ved udstillingen, som er åben fredage, lørdage og søndage, hver gang i 5 timer. *Hvis du vil deltage i dette arbejde, er du meget velkommen!*

Vi vil naturligvis før åbningen den 4. maj sætte vagterne ind i den teknik og den historie, vi skal formidle. Vi kan oplyse, at vi i 2015 havde over 1200 gæster.

Vi ved, at der stadig på lofter og i kommodeskuffer ligger breve, fotos og effekter fra den lokale modstandskamp. Alt sådan materiale er vi naturligvis også meget interesserede i.

Hvis du på nogen måde kan hjælpe os, så ring – eller kom ned på Syrevej 13, når udstillingen åbner.

*Jørgen Tved*

# Foreningens arrangementer

Onsdag den 16. marts kl. 19:30

Kulturelle og sociale omvæltninger i den sene bondestenalder

Arkæolog Rune Iversen

Den sene bondestenalder (det tredje årtusinde f.Kr.) var præget af store omvæltninger. Rune Iversen vil fortælle om denne kulturelle brydningstid præget af lokal tradition, folkevandringer og introduktionen af et nyt indoeuropæisk sprog – samt hvordan Sjælland synes at have indtaget en særlig position i udviklingen.



Onsdag den 13. april kl. 18:30

Generalforsamling og foredrag

Generalforsamlingen er foreningens øverste myndighed, og her har du som medlem mulighed for at øve indflydelse på foreningens virke. Der aflægges beretning og regnskab. Der behandles indkomne forslag og vælges bestyrelsesmedlemmer. Se indkaldelsen på side 5.

*Efterfølgende er der foredrag om*

Indvandringen fra Sverige til Danmark i 1800 og 1900-tallet

Arkivar ph. d. Jørgen Mikkelsen

Foredraget starter ca. kl. 19:45

I perioden fra ca. 1865 til 1920 foregik der en omfattende migration fra Sverige til Danmark. Det drejede sig fortrinsvis om unge mennesker fra Skåne, Halland, Blekinge og den sydlige del af Småland. Mange af dem slog sig ned i København, men der opstod også ret store koncentrationer af svenskere på bl.a. Lolland og Bornholm. Foredraget belyser bl.a. baggrunden for migrationen og svenskernes beskæftigelse i Danmark. Vi ser også på nogle konkrete livsforløb.

## Tirsdag den 3. maj kl. 19:30

### Kriminalitet og sortbørs under besættelsen

#### Lektor, ph. d. Jakob Sørensen



Under besættelsen udviklede kriminaliteten sig i nye og voldsomme retninger. Fra at være et særdeles fredeligt samfund inden krigen oplevede man, at kriminaliteten steg i både omfang og styrke under besættelsen - og naturligvis især i tiden fra september 1944 og frem til befrielsen, hvor der ikke var noget politi i landet. Og hvordan fungerede den sorte børs - en ny kriminalitetsform, hvor mange almindelige mennesker pludselig købte smørmærker og cigaretter i sidegaderne.

## Onsdag den 4. maj kl. 18:00

### Besættelsestiden mindes

Traditionen tro markeres 4. maj, som både er en national og lokal mindededag, med blomsternedlæggelse ved mindestenene i Nørregade og på Nyvej. Vi samles kl. 18.00 ved mindestenen i Nørregade og fortsætter derefter til Nyvej.

## Onsdag 18. maj kl. 19:30

### Kunst og historie - Frederiksværk og omegn, 1870 - 1918

#### Lokalhistoriker Jørgen Lassen

Realismen og symbolismen kommer til Halsnæs. I slutningen af 1800-tallet og starten af 1900-tallet eksploderer antallet af anerkendte kunstnere, som finder motiver i og omkring Halsnæs - herunder i Frederiksværk, Lynæs og Hundested. Den kreative udfoldelse er overvældende, og de kvindelige kunstnere manifesterer sig også. Der vises værker af L. A. Ring, Vilhelm Hamershøi, Julius Paulsen og mange flere .



Onsdag den 25. maj kl. 18:00

Aftentur til Sct. Mariæ Kirke og Vor Frue Kloster i Helsingør med bus  
pris kr. 100,00 inkl. guidning



Sankt Mariæ Kirke udgør den sydlige fløj af Vor Frue Kloster, som blev stiftet af Erik af Pommern og bygget af Karmeliterordenen i 1430. Kirken og klosteret står i dag, som Nordens bedst bevarede Klosterkompleks. Kirkens fornemme kalkmalerier stammer fra 1440-1500. Start fra Gjethuset kl. 18:00

Onsdag den 15. juni kl. 18:00

Aften bustur til Garderhøjfortet  
Pris kr. 140,00 inkl. guidning og bus

Garderhøjfortet blev opført i årene 1886-92. Fortet er det største i Københavns Landbefæstning. Garderhøjfortet fik kraftige kanoner i særlige pansertårne, hvor man kunne betjene kanonerne beskyttet. Fortet fik også mindre kanoner og maskingeværer i forsvindingstårne. Garderhøjfortet blev finansieret af private midler, som blev **indsamlet af bl.a. "Den frivillige Selvbeskatning til Forsvarets Fremme"**.

Turen starter ved Gjethuset kl. 18:00



DE 4 FOREDRAG AFHOLDSES I FREDERIKSVÆRK SOGNEGÅRD, KIRKEGADE 8.

TILMELDING OG MEDLEMSKAB AF HISTORISK FORENING ER IKKE NØDVENDIG, MEN DU MÅ GERNE BETALE FOR DEN GODE KAFFE OG ELSSES VELSMAGENDE KAGE!

KOM I GOD TID, FOR DER ER OFTE TALE OM TILLØBSSTYKKER!

## Museer og arkiver

Industrimuseet Frederiks Værk  
Åbningstid kontor: tirsdag-fredag kl. 10-14  
www.indmus.dk, tlf. 47 72 06 05  
Torvet 1, 3300 Frederiksværk

Knud Rasmussens Hus  
Knud Rasmussens vej 9  
3390 Hundested  
Tlf. 47 72 06 05, **åbent fra 24. marts**

Hundested Lokalhistoriske Arkiv  
Åbningstid: Mandag kl. 10-12 og torsdag  
kl. 16.30 -17.30  
Nørregade 61 i Hundested (Biblioteket)

Krudtværket

**Åbent fra 1. juni.** Kl. 11-16, mandag lukket

Udstilling af kampvognen V3

Syrevej 13, Krudtværksområdet

**Åbent fra 4. maj.**

## Sponsorer

Advokat Jacob Berner Rue (L)  
3370 Melby  
Tlf. 4774 2822

Bog og Idé - Frederiksværk  
Nordcentret, 3300 Frederiksværk  
Tlf. 4752 4001

Danske Bank  
Nørregade 6  
3300 Frederiksværk

Det Classenske Fideicommis  
Tromnæs Alleen 2F, 4800 Nykøbing F.  
Tlf. 5444 7029

Entreprenør Poul Erik Andreasen  
Møllevangsvej 103, 3300 Frederiksværk  
Tlf. 4774 7809

Glarimesteren i Frederiksværk  
Syrevej 17, 3300 Frederiksværk  
Tlf. 4772 4248

Grøn Teknik v. Otto Jacobsen  
Værkstedsbakken 5 B, 3390 Hundested

Industrimuseet Frederiks Værk  
Torvet 1, 3300 Frederiksværk

Kim Dencker Johansen Holding Aps  
Hanehovedvej 187, 3300 Frederiksværk  
Tlf. 4772 2583

KTS-Entreprise

Industrivej 3, 3300 Frederiksværk  
Tlf. 4777 2577

Thomsens Cykler

Vinderød Skov 3-5, 3300 Frederiksværk  
Tlf. 4772 2323

Tømrmester Egon Bech A/S

Krudtværksalleen 21 B  
3300 Frederiksværk  
Tlf. 4772 2060

Winther A/S, Snedker- og Tømrmestrene  
Jernbanegade 5, 3300 Frederiksværk  
Tlf. 4772 0202, 2021 0202