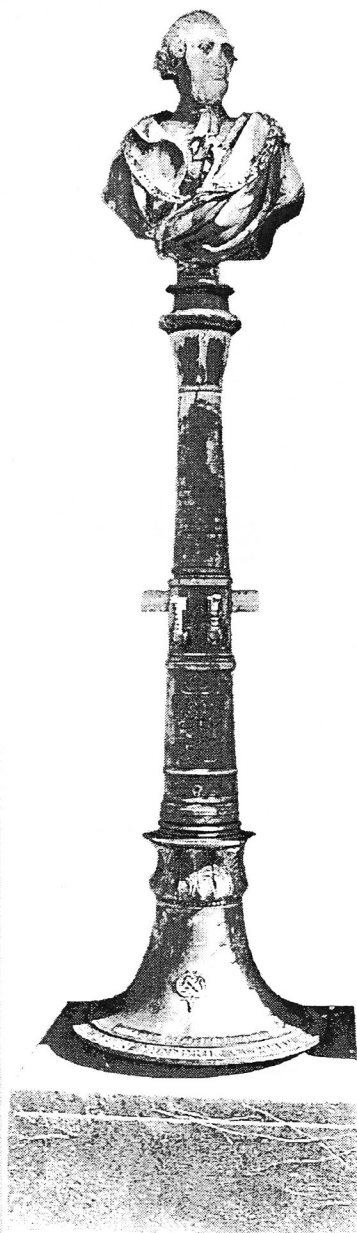


PROVEN



Indhold

<i>Siden sidst</i>	<i>side 2</i>
<i>Bronzealder på Halsnæs</i>	<i>side 4</i>
<i>På et svensk stålværk</i>	<i>side 6</i>
<i>De kommunale værker</i>	<i>side 12</i>
<i>Krudtværksminder</i>	<i>side 18</i>
<i>Foreningsaktiviteter</i>	<i>side 22</i>

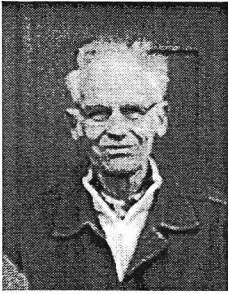


Kulsviernes maler Poul Bille-Holst har her malet Pløk-Karl.

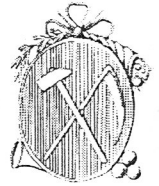
Nogle af Holst's kulsvierbilleder kan ses dels på Kulsvierskolen i Hillerød og dels på Kulsviergården i Alsønderup.

*Frederiksværkegnens
Historiske Forening*

Nr. 9 3. årgang - marts 2006



Siden sidst ved formanden



2006 fik en god start for vor forening med Jens Henrik Tiemroths foredrag om fideicommisset. Mange har sikkert ikke været helt klar over denne fonds store betydning både socialt og for landbruget. Fondens formand, skovrider Poul Schreiner, var også til stede og udtalte sig rosende om foredraget. Det var også yderst fyldestgørende, og Tiemroth gav os et fint og ikke på alle områder ukritisk overblik

over fondens historie og indsats. Vi er meget glade for, at Fideicommisset er medlem af og støtter vor forening.

2005 sluttede med en foreningstur til Hillerød, hvor vi så den flotte udstilling i Folkemuseet med museumsinspektør Finn Kramer som fortæller og omviser. Finn Kramer har selv arrangeret denne udstilling.

Vi har fået meget ros for vort

Foreningens bestyrelse

Formand:

Bengt Sørensen
tlf. nr. 47 92 38 44

Næstformand:

Vibeke Agnild
tlf. nr. 47 72 14 66

Kasserer:

Carl Jensen
tlf. nr. 47 74 93 35

Sekretær:

Christina Ax
tlf. nr. 47 77 26 54
fhf@mailme.dk

Øvrige medlemmer:

Ole Friis Jensen
tlf. nr. 47 72 33 93
mobil 61 35 67 37

Jørgen Tved
tlf. nr. 47 77 00 23

Jan E. Hansen
tlf. nr. 47 72 11 76

Gurli Jeppesen
tlf. nr. 47 72 36 63

Lonnie Burchardt
tlf. nr. 51 94 94 58

Redaktionen:

Jørgen Tved (ansv.)
Vibeke Agnild
Christina Ax
Lonnie Burchardt

Stof til næste nummer
bedes indsendt snarest.
Læserindlæg er ikke nødven-
digvis udtryk for foreningens
holdning.

Eftertryk er tilladt med
kildeangivelse.

Layout: Per Erck
Fr.værk Komm. Eget tryk.
Oplag: 450

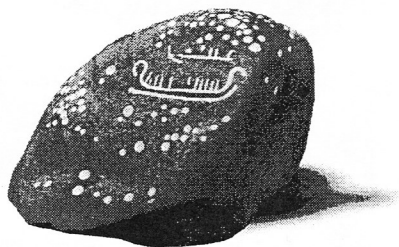
Se også foreningens hjemmeside:
www.frvhistorie.dk

ISSN: 1604-0678
Titel: Proven

årsprogram 2006, og det vil være fint, hvis medlemmerne viser det frem rundt omkring til venner og bekendte. En lille ændring til programmet er, at Federspiels foredrag i september om arbejderbevægelsen i Frederiksværk er flyttet til Gjethuset, og medarrangør er fagforeningerne i byen. Læs mere herom i næste nummer af Prøven.

Hyllingebjergstenen

Hyllingebjergstenens venner, som vores forening er en væsentlig del



af, har med Axel Hvidtfeldt i spidsen haft møde med formand for kommunens kulturudvalg, Helle Lunderød, for at drøfte stenens placering i byrummet. Den nye museumsinspektør, Frank Allan Rasmussen, deltog i mødet, som vi synes på alle måder forløb positivt. Museumsinspektøren gjorde et særdeles godt indtryk på os, og vi glæder os til det fremtidige samarbejde. Mødet resulterede i, at man nu skal undersøge, om der er mulighed for en placering foran Gjethuset. På Axel Hvidtfeldts foranledning blev der efterfølgende holdt et møde med professor Bjørn

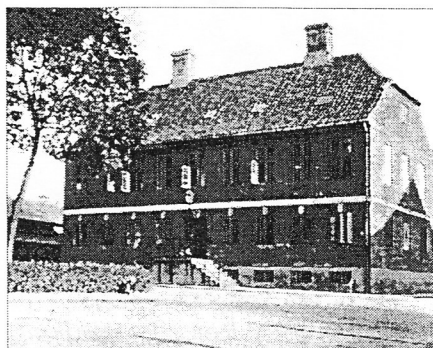
Nørregaard, som indvilgede i med denne placering at lave en kunstnerisk glasmontre til stenen. En montre er nødvendig, når stenen skal stå udendørs.

Nyudgivelse

Foreningen har fået en henvendelse fra et medlem, Bo Jacobsen fra Hundested, om medvirken ved udgivelse af dokumenter fra 1757 fra general Classen til kongen. Bo fandt dem i Rigsarkivet, og nu skal de udgives i hefteform. Det er os en stor ære at deltage, og vi takker ham meget. Vi takker også Fideicommisset, som har givet 10.000 kr. til hjælp til udgivelsen.

Palæet

I bestyrelsen har vi længe drøftet Palæets fremtid, når staten sikkert forlader det helt. Vi er gået i samarbejde med Foreningen til Bygnings- og Landskabskulturs Bevarelse om denne sag. Denne bygning er en af de få historiske perler i byen og må ikke bruges til hvad som helst. Vi håber, at byrådet i denne sag kender sin besøgstid.



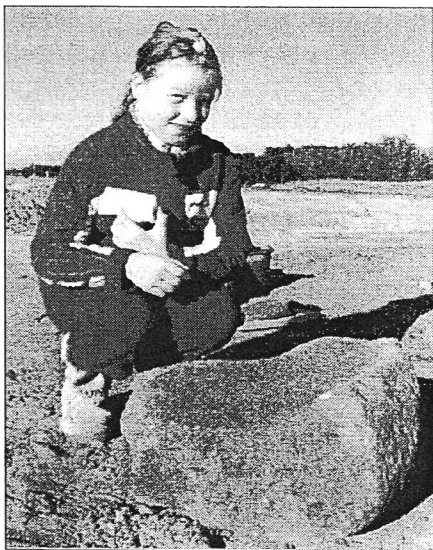
Bronzealder på Halsnæs

Ved amatørarkæolog Kaj Andersen

I oktober måned 2005 blev der gravet muldjord af på bakken nord for amtsvejen i Amager Huse. Formålet var at gøre klar til byggeri af Nobels Tømmerhandels nye byggemarked.

Museumsinspektør, arkæolog Esben Aarslef fra Folkemuseet i Hillerød konstaterede, at der på området var adskillige anlægsspor i form af kogegruber og affaldsgruber og satte en udgravning i gang.

Det er Folkemuseet i Hillerød, der nu har overtaget ansvaret for arkæologiske fund i Frederiksværk og Hundested. Tidligere hørte ar-



Kristina med skummekværn



Halv, stor krukke

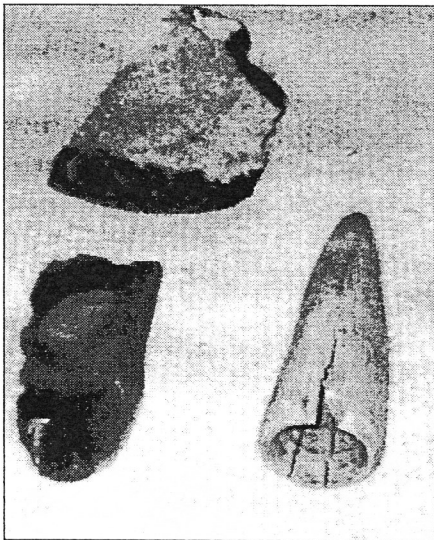
kæologien under Frederiksværk Museum.

Som amatørarkæologer fra NoMus Arkæologi blev vi opfordret til at være med til udgravningen.

NoMus Arkæologi er dannet ved sammenlægning af den oprindelige gruppe af amatørarkæologer i Hillerød og Arkæologigruppen Birkely, der før var tilknyttet museet i Frederiksværk. Vi var en seks-syv amatørarkæologer fra gruppen, der deltog. Desuden brugte et barnebarn til en af amatørarkæologerne en dag i sin efterårsferie til

at være med. Hun interesserer sig for gamle dage.

Ved udgravningerne fandt vi store mængder af potteskår. De fleste blev fundet i affaldsgruber, der var fyldt med strandsneglehuse, muslinge- og østersskaller. I nogle af gruberne var der også mange fiskeknogler. Potteskårene var af en ret grov type, og arkæologen kunne tidsfæste dem til at være ca. 3000 år gamle, nemlig fra yngre bronzealder. Efterfølgende søgte amatørernes formand, Hans Ove Nielsen, at samle så mange som muligt



Skraber, flækkekniv og spydspids

af skårene. Det lykkedes ham bl.a. at få samlet den ene halvdel af et ca. 30 cm højt kar.

Nogle fund viste os, at der stadig i bronzealderen blev brugt flintredskaber. Der blev fundet skrabe-re, flækkeknive og en løvkniv, der måske har været brugt til afskæring af kviste e.l.

Et andet fund var en pile- eller spydspids forarbejdet af en hjortetak. Det ser ud til, at spydspidsen er forsynet med såkaldte blodriller ligesom dem, der findes på en bajonet.

I en større grube blev fundet en flot halv kværnsten. Tilsyneladende var den bevidst ødelagt ved flækning.

På skrænterne ved Sølager, der ligger tæt ved kysten ved Kulhusrenden, som forbinder Isefjorden med Roskilde fjord, ligger de berømte køkkenmøddinger fra stenalderen. Køkkenmøddingerne består af enorme lag af østers- og muslingeskaller. Der blev gravet i dem for mere end 100 år siden, og sidst undersøgte Nationalmuseet dem i 1907. Ved udgravningerne her og andre steder i landet blev man klar over, at skaldyngerne var en slags "køkkenaffald", som man så kaldte køkkenmøddinger. Denne betegnelse bruges nu internationalt.

Skaldyngerne i køkkenmøddingerne må have mindet meget om dem, vi i mindre målestok fandt i gruberne ved Amager Huse. Amager Huse ligger imidlertid i dag næsten 2 km fra fjorden. Det er uvist, om bronzealderfolkene har transporteret deres fangst af østers og fisk så langt, eller om kystlinien måske har været tættere på.

Fundpladsen vil blive registreret som Dybendahl, benævnt efter en nærliggende slugt. Det passer pudsig nok med det i Frederiksværk kendte fænomen, at dalene ligger på toppen af bakkerne, jævnfør Løvdalen og Dybendal.

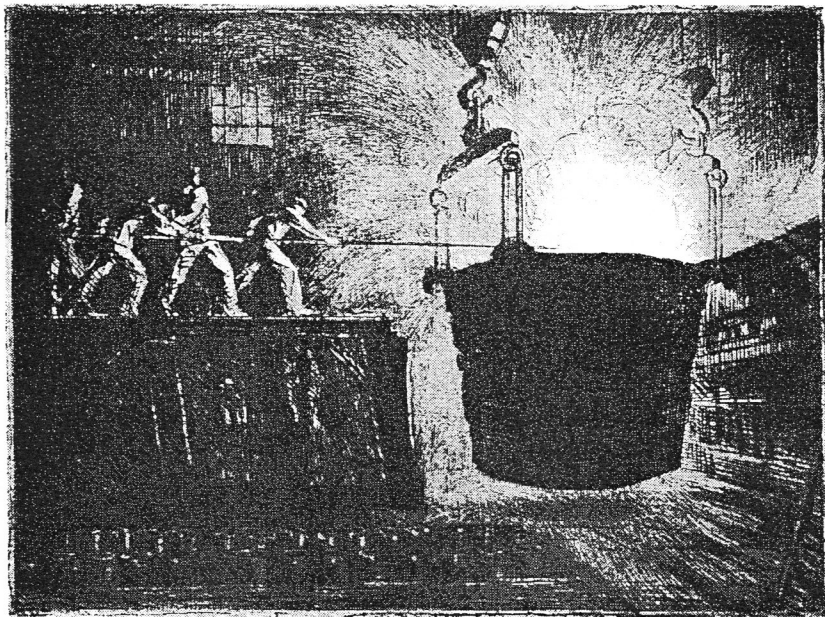
På et svensk stålværk i somrene 1947 og 1949

Her fortsættes og afsluttes Kristian Jensens beretning

Det var ikke underligt, at vi svedte, for næsten alt arbejde på ovnen foregik med håndkraft. Godt nok var de 4 Martinovne ikke så store - de var hver på 15 tons, dem, der findes i Elektrostålværket her i byen, er på 110 tons - men alt, der skulle smeltes, blev befordret ind i ovnen med håndkraft, og under heldige omstændigheder skete det to gange på et skift. Meget blev kastet ind med hænderne, fx råjernsblokke og skrotstykker,

andet blev kastet ind med skovl, det gjaldt fx legeringsmaterialer og dolomit til at danne slaggen. En chargérkran, som dem i Martin'en på vort stålværk, havde de ikke, men de havde skrotmulder, nogle langagtige kasser af stålplade, som blev kørt ind på ovnplatformen med tipvognstog.

Med en chargérkran griber man disse mulder i den ene ende, kranen kører hen til en af ovnlugerne, som åbnes, og så kører kranen ind



Tapning af en Martinovn. Fire mand slår med et langt spyd hul i ovnens bund, og stålet flyder ud i støbeskeen, som igen hænger i traverskranen.

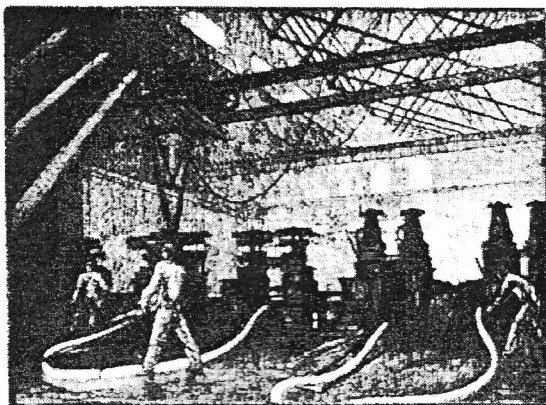
med mulden, drejer den 180 grader, så indholdet falder ud, og kører så ud igen.

Men vi brugte i stedet en lang stang med en 1½ meter lang tværstang i den ene ende. Den hang i en kæde, der var fastgjort i loftet. To af os tog fat i tværstangen og stak den anden ende af den lange stang ind i et hul i mulden, så hængte de to andre sig på lidt inde på stangen, lågen ind til ovnen blev åbnet – også med håndkraft – og vupti kørte vi mulden ind i ovnen, drejede tværstangen en halv omgang, så skrottet faldt ud og så stangen ud igen. Mange gange! 15 tons og fire mand. Det tog en god times tid.

Så var der lidt tid til at trække vejret eller måske sove en halv time. Jojo, jeg har præsteret at ligge snorksovende på en bænk, som var ca. 30 cm bred og med en mursten under hovedet, mens de andre tog prøver, der skulle sendes til laboratoriet og smed de to-tre meter lange prøvestænger med kop på enden hen ad stålpladegulvet lige ved siden af mig. Når vi

skulle i gang igen, kom der bare en og rykkede mig i armen: *“Nu ska vi jobba, du!”* Det var så den skønhedssøvn. Nå ja, det var sommer, og ude på stranden ved Storsjön kiggede vi da på pigerne om dagen, så vi var tit trætte. *Du kan sova, när du blir gammal*, var der en, der sagde. Den første gang jeg skulle være med til at tappe ovnen, var der også bare omsorg hele vejen igennem. Tapningen foregik på den modsatte side af ovnen nede i Gruben. Her hang en støbeske i støbekranen nede under tappehullet. Så blev en lille platform på 2 gange 4 meter og 3 meter høj kørt hen tæt ved støbeskeen. Nu skulle vi – igen 4 mand – med et langt spyd slå tappehullet åbent.

Også her hang der en kæde ned fra loftet og i den en jernklods på omkring 30 kg og med nogle tværgående håndtag. Dem tog vi fat i og svang klodsen imod spydenden, til der kom hul, og stålet fossede ud. De forberedte mig omhyggeligt: *“Nu ska du inte vara rädd, när stålet kommer, det sprutar lite, men det är inte farligt,”* sagde de.



Illustrationen viser gammeltdags håndvalsning af profiljern i et valseværk med flere valsestole. Jernet befordres fra en valsestol til den næste af arbejdere, som griber det med tænger og stikker det ind mellem valserne i den næste valsestol.

Jeg var ikke spor bange, for jeg havde jo været med til at tappe oven på støberiet i Randers i vinteren 1944-45 masser af gange. Men bagefter fortalte de, at de havde haft en fyr med engang, som var blevet så bange, at han var sprunget de 3 meter ned fra platformen og havde brækket benet. Der var ikke noget rækværk om, og jeg tror, at Arbejdstilsynet i vore dage ville have lukket den arbejdsplads omgående. Men det var ikke så moderne dengang!

De sidste uger, jeg var i stålværket, blev jeg medlem af et lille team på en 7½ ton lysbueovn, altså sådan en, som DDS fik to af i 1970, bare meget mindre. Her blev lavet små charger af specialstål, mest rustfrit, som hed 2R2, og her foregik det med endnu mere håndkraft, og der blev lavet forsøg af forskellig slags. Ovnene var bygget i et hjørne af den hal, hvor gruben for de to af Martinovnene var, og pladsen var trang. Skulle vi have store ting i ovnen, var der lige plads til, at kranen kunne hejse en portion ned og sætte den på gulvet. Herfra kastede vi det hele ind. Undertiden, når ovnen var tændt, og lysbuerne brændte, måtte vi have mørkeblå briller på, for ellers fik vi "svejsøjne", og det er meget ubehageligt, indtil man kommer under behandling med belladonnadråber, det kender enhver svejser. Jeg har for resten de blå briller endnu.

På et tidspunkt var der noget i vejen med det elektriske, så vi kunne ikke smelte. Så blev det besluttet at gøre rent under ovnen, og det blev mit job at kravle ind under den og skubbe alt det skidt, der havde samlet sig derinde, ud

i en stor, firkantet spand, der var sat ned i vores lille grube. Det var et lag på 30-40 cm tykkelse af især støv, men også skrotstykker, slagge, en tabt kaffekop og alt muligt skrammel. Ovnene var godt varme, og det var sommer. Jeg krøb rundt derinde iført sikkerhedssko, sokker, underbukser, kedeldragt og ikke andet. Aldrig har jeg været så beskidt og svedig. Jeg har nok været et ømt syn! Men jeg blev da ren igen bagefter.

De sidste to uger bad jeg om at blive flyttet ned i valseværkerne og var både i de varme og de kolde. De varme var de sjoveste, mens der var kedeligt og meget beskidt i koldvalseværkerne på grund af, at alting flød med olie. Her blev store ruller stålband på 30-50 cm bredde stukket ind i små valsestole, som stod hver for sig på gulvet. Så kørte båndet langsomt igennem, mens man sad og snakkede med makkeren, til den anden ende var nået. Medens båndrullen blev flyttet tilbage, hvor den kom fra, blev valsepalten skruet lidt sammen, og båndet fik en tur til og blev længere og tyndere – og hårdere. Efter nogle passager gennem valserne var det blevet så hårdt, at det skulle til udglødning i en udglødningsovn.

Sådan en arbejdede jeg også ved. Båndene var forsynet med et hul med 3 cm diameter i hver ende. Ved hjælp af et stykke rundjern, der var bukket som et Z, kunne man hægte båndene sammen, og det skulle gå stærkt, for båndene kørte i udstrakt tilstand kontinuerligt igennem ovnen – 4 ved siden af hinanden. Man skulle altså hele tiden have 4 ruller stående klar,



To år senere

I sommeren 1949 kom jeg i den situation, at jeg var nødt til at tjene så mange penge som muligt, så det blev Sandviken igen. Denne gang var vi kun to mand af sted: Wuf og mig. Vi kom til at bo hos en af byens præster på første sal i en stor, flot præstebolig tæt ved kirken. Det var et stort fint gavlværelse på første sal med en smuk, rigtig svensk, hvid kakkellovn. Den brugte vi som køleskab. Mønsteret var det samme som 2 år før, og jeg begyndte igen i Martinværket i første omgang med at læsse skrot i mulder sammen med en schweizer, også teknolog, med navnet Willy Form. Han lærte mig at tale engelsk! Jo, for det havde jeg ingen øvelse i. Læse og skrive kunne jeg, men havde ingen øvelse i at tale sproget. Efter få dage fik jeg et nyt job, som jeg beholdt resten af tiden, jeg var der.

og når en ende var tæt ved ovnen, skulle det næste bånd hægtes på. Det var stadig sommer, ovnen var ret varm, de valsede bånd var meget stive og umedgørlige, så jeg svedte, men jeg fik da taw'et på det efterhånden.

I de varme valseværker havde de alt muligt blandet maskineri, eksempelvis meget primitive valsestole, hvor de praktiserede håndvalsning – ligesom i det gamle finværk på DDS hvor valserne (arbejderne) stod på hver sin side af valsestolene og stak stålet ind mellem valserne med lange tænger. Det var farligt arbejde, som krævede stor rutine, så det fik jeg ikke lov til, selv om jeg havde stor lyst. Her blev også varmvalset rør.

Men de havde også meget moderne, automatiske valseværker, hvor stålet røg igennem "uberørt af menneskehånd" – næsten da.

Da jeg havde tjent penge nok, dvs. så meget, at hvis jeg tjente mere, så skulle jeg betale skat også af de penge, jeg havde tjent, rejste jeg hjem. På vejen havde jeg en hel dag i Stockholm, en by, som jeg siden har været stærkt forelsket i og har besøgt mange gange.

Med Willy havde jeg en interessant oplevelse. Da vi læssede skrot i mulderne, kom hans ene finger i klemme mellem et tykt stykke jern og muldevæggen. Han sagde nogle slemme ord på schwyzerdütsch og fik straks en blå negl, og en af de gamle stålværksarbejdere sagde til os, at han skulle gå ned til bedriftssygeplejersken. Hun var en hård banan, for hun tog en saks og borede med den et hul i neglen, så blodet kunne komme ud, og så besvimede Willy!

Da vi kom tilbage til arbejdet, sagde den gamle: "*Ja du, det tager samma tid som att få en liten. Om nio månader har du en ny nagel.*" Og det passer faktisk.

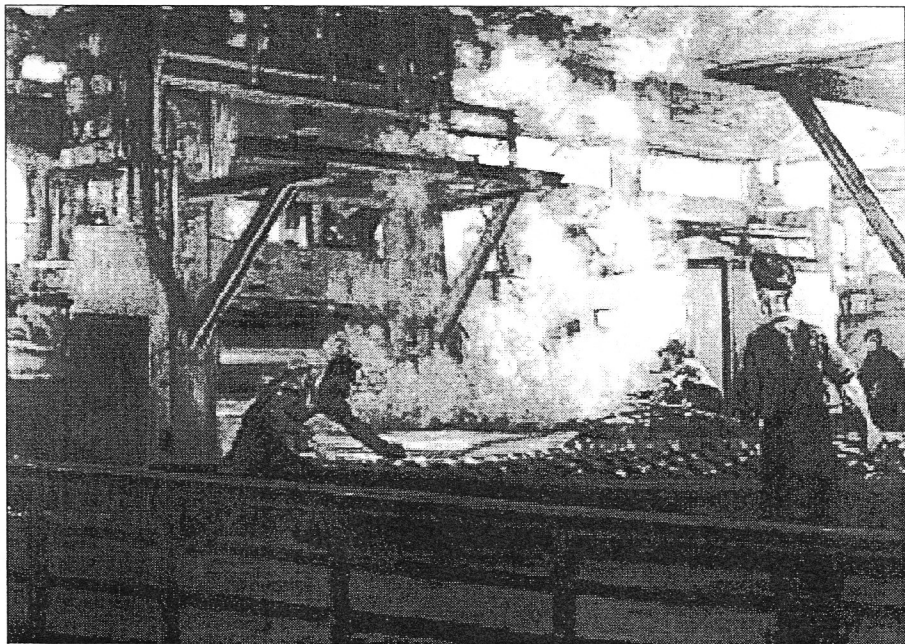
Mit nye job gik ud på at *knacka stenar*, som formanden sagde. Vi

var to om det på hvert skift, og det gik ud på at brænde dolomit. Ovne på DDS blev kørt som sure ovne – rent kemisk – og anvendte Faxekalk til slaggen, dem i Sandviken som basiske. De havde brændt dolomit i slaggen i stedet for brændt kalk, og vi skulle brænde det ved 1500 grader. Dolomitten er en bjergart, kalciummagnesiumkarbonat, som kom på jernbanevogne og blev styrtet ned i nogle bokse tæt ved Martin'en. Blokkene var sådan i gennemsnit på størrelse med et stort menneskehoved, og de skulle først slås i stykker, så de blev som bagekartofler. Det gjorde vi med en såkaldt *släckare*, en langskaftet, halvtung forhammer.

Så skulle de læsses på en kæm-

pestor trillebør med høje sider, 250 kg på hvert læs, og den var vanskelig at styre, selvom den havde to hjul, men jeg er da ikke væltet med den en eneste gang. Til gengæld skred jeg på de stålplader, vi kørte på, engang da de var glatte af regn. Jeg hakkede overlæben ned i trillebørens bagkant, men til alt held lige under næsen og lige over tænderne, så der skete ikke andet, end at jeg gik rundt i 3-4 dage med en overlæbe som en tallerkenneger.

Vi *knackade* 500 kg, så snart vi kom; det var, hvad ovnen kunne nå at brænde på et skift, og så læsede vi også to trillebøre fulde af koks, de var meget lettere! Efter det havde vi næsten fri, vi skulle bare være klar 3½ time efter sidste



Det danske Stålvalseværk (Victor Brockdorff 1955)

fyldning, så kunne vi i mellemtiden gøre, hvad vi ville. Min makker hed Karlsson, og han havde 3 job, dels dette, dels mælkeemand og dels spillemand. De uger, hvor han var på formiddagsskift, havde han en kammerat til at køre mælketuren, Spillemandsjobbet var mest om lørdagen. Men han var glad for sit job her på værket, for det tillod ham at sove, og det havde han virkelig brug for. Nede ved siden af ovnen havde han indrettet sig et leje, og så stillede han bare sit vækkeur på det klokkeslæt, hvor vi skulle fylde på ovnen – eller gå hjem. Han sov også, når vi var på formiddags- og aftenshift.

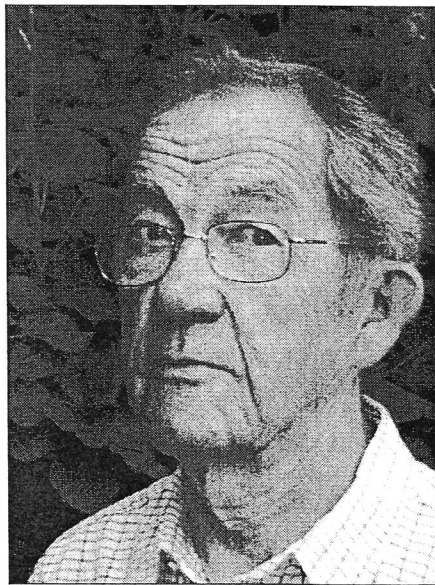
Mig passede dette job også fint, for i de mange frie timer kunne jeg gå rundt overalt på værket og se på alle de forskellige afdelinger, og det lærte jeg en masse af, jeg kunne bare spørge dem, der var der, for jeg lignede jo en af dem, og mit svenske var efterhånden så godt, at de bare troede, jeg talte en eller anden dialekt. Når det regnede, læste jeg i frokoststuen. Men min fysik ændrede sig med dette hårde legemlige arbejde (nej ikke læsningen!). Da jeg kom hjem, sagde min nuværende kone, at mine hænder var blevet en hel centimeter bredere.

Senere besøg

Jeg har været i Sandviken 3 gange i de efterfølgende år, dels på studiebesøg med mit hold fra Polyteknisk Lærestanstalt i maj 1950, dels på hjemvejen i bil fra ferie i Lappland i 79, og dels til møde i en forskergruppe om måleudstyr i valseværker i 80'erne. Store forandringer hver gang! Nu er værket nedlagt.

Og det hele kom jo af mit hede ønske om at blive ansat på Stålvalseværket i Frederiksværk, som jeg vidste "alt" om gennem min fars job som skrothandler i alle krigsårene og lidt til. De sendte deres skrot til Frederiksværk, og der kom jeg i sommeren 1950 til at lave mit eksamensprojekt som elektroingeniør.

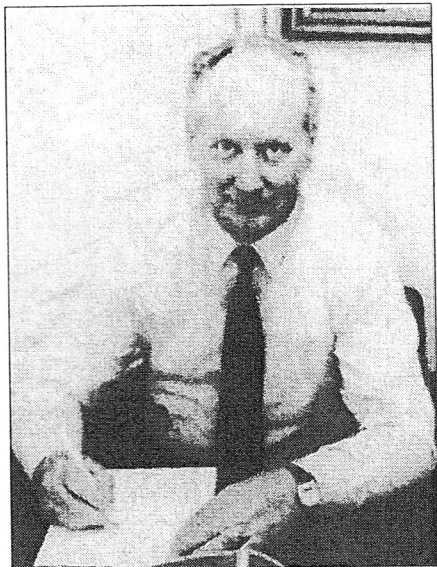
Min fars drøm var, at jeg skulle blive elektricitetsværksbestyrer. Det blev jeg jo næsten også – i elafdelingen på Stålværket.



Hermed sluttes Kristian Jensens beretning om besøg på et svensk stålværk i 1947 og 1949.

En lille, temmelig upåagtet virksomhed i Frederiksværk

Her fortsættes og afsluttes Herbert Hessners beretning om de kommunale værker i Frederiksværk



Elektricitetsforsyningen

Elektricitetsforsyningen er den del af det offentlige forsyningsområde, der er vokset allermest, og der er en himmelvid forskel fra de første år før første verdenskrig – hvor udgangen til byen i et sommerdøgn var omkring 15 kWh til i dag, hvor udgangen er mange tusinde kWh.

Eleværket var oprindeligt anlagt som et 1 x 220 volts anlæg med accumulatorbatteri og som drivkraft 2 stk. gasmaskiner á 45 HK. Dette gav vel en kærkommen belastning af gasværket, men samtidig en for dyr produktionspris for elektricitete-

ten, og det er kuriøst at bemærke kWh-prisen på ca. 34 øre i det første driftsår til sammenligning med prisen fra Isefjordværket, der i halvtredsere ved kommunens indgåelse i dette værk som aktionærer var på knapt 10 øre pr. kWh og i dag vel omkring et halvhundrede øre. Det er naturligvis vanskeligere i dag at opgøre en egentlig produktionspris på grund af de mange afgifter m.v. – men der er nok ikke tvivl om, at stordrift har sine fordele.

Da man allerede omkring 1910 havde udviklet en stationær dieselmotor til elværker, lå det nær at anskaffe en sådan til Frederiksværk kommunale elværk. En sådan på 100 HK blev anskaffet i 1917, men den kunne nu ikke sættes i drift før 1918-19 på grund af oliemangel under den første verdenskrig.

I 1923 købte værket endnu en dieselmaskine, denne gang dog en brugt, og der var plads i de eksisterende bygninger på værket. Produktionsapparatet var hermed i ret god stand, men som ovenfor nævnt var det også en dyr produktion.

I 1925 fik Frederiksværks omegn elektricitet, og man fik nærmere forbindelse med NESAs 10 KV ledninger. Som resultat heraf gik Frederiksværk elværk i 1926 ind som køber af strøm fra NESAs

til videresalg til værket forbrugere. I denne anledning anskaffede man sig en ensretter, der kunne yde 50 kw. Resultatet var så godt, at man allerede i 1927 købte endnu en ensretter fra et nedlagt værk i Græsted af samme størrelse som den første, og man gik samtidig over til kun at benytte maskinerne, når der var god belastning til disse. Dette betød en besparelse på produktionen.

I 1929 blev det klart, at ledningsnettet trængte til et alvorligt eftersyn, idet tabene var for store, og man besluttede at nedlægge fødekabler i jorden, rette hele nettet op og fjerne masterne i selve Nørregade.

Igen i 1935 måtte man anskaffe en ensretter, denne gang med en ydelse på 150 kW, og nettet skulle samtidig bygges om til 2 x 220 volt for at skabe bedre spændingsforhold. I denne forbindelse er et lille suk blevet udtrykt af den senere driftsbestyrelse, Emil Andersen. – Man skulle allerede på dette tidspunkt have ændret til vekselstrømsforsyning, men det var en anden sag.

Der gik nu en del år, inden der skete mere inden for elektricitetsområdet, idet 2. verdenskrig kom i vejen. Forbruget daledede meget i krigsårene, men under krigen sad man nu ikke bare med hænderne i skødet, for alle vidste, at elforbruget ville stige betragteligt, når freden kom – og det holdt stik. Man bestilte en såkaldt ét-ankeromformer i 1944, og den var klar til drift, netop da befrielsen kom i 1945.

Kravene om vekselstrøm voksede i kraft efter krigen i takt med stigningen i elforbruget, og man

fik en aftale med NESAs, hvorefter direkte salg af vekselstrøm kunne finde sted. Samtidig rejste købstæderne i Frederiksborg amt krav om medejerskab af Isefjordværket.

Medejerskabet af Isefjordværket trådte først i kraft pr. 1. april 1953. Det krævede en ret betydelig investering fra købstædernes side. Dette måtte dog betragtes som en meget fornuftig beslutning, både i henseende til en betydelig billigere strømpris på daværende tidspunkt og en undgåelse af en utidssvarende udbygning af produktionsapparatet. Ikke mindst blev det et værdifuldt aktiv, da det senere af storkommunen Frederiksværk ved forhandling blev solgt til elselkskabets EFFO og derved gav dette selskab mulighed for udvidelse af sit forsyningsområde til Frederiksværk gamle købstadsområde og – siges det – bevarede lokal indflydelse over for det »store« NESAs.

Jævnstrømmens æra var forbi, hvilket hænger sammen med vekselstrømmens meget større anvendelsesmuligheder og vekselstrømmens pris. Det ville have været kostbart at fortsætte med omformning til jævnstrøm, desuden er tabene større i fordelingsnettet for jævnstrøm i forhold til vekselstrøm – ingen tvivl om beslutningens rigtighed.

Menneskene bag de kommunale værker

Det var de mere historiske betragtninger omkring de gamle kommunale værker, men for at gøre en virksomhed levende må man beskrive de mennesker, der har arbejdet på virksomheden og dermed været virksomhedens ansigt.

De kommunale værker blev politisk ledet af et udvalg nedsat af Frederiksværk byråd blandt medlemmer af byrådet og kaldt Udvalget for de kommunale Værker. Dette udvalgs første formand var sparekassedirektør, kæmner og senere borgmester J. Heerup, der i 1929 afløstes af borgmester Lave Bram, der i 1943 så igen afløstes af borgmester Ejnar Thøgersen.

Thøgersen var formand for værkerne til kommunesammenlægningen pr. 1. april 1970. Derefter indtrådte byrådsmedlem Jens Jørgen Holtegaard som formand for udvalget.

Værkernes første driftsbestyrer var som ovenfor nævnt Martin Jørgensen, der var kommet til Frederiksværk i 1905 som konduktør ved værkernes anlæg, blev driftsbestyrer fra 1. august 1906 til han pr. 1. august 1932 fratrådte med pension. Pr. 1. september 1924 blev Emil Andersen ansat som driftsassistent på værkerne, og Andersen afløste Martin Jørgensen som driftsbestyrer pr. 1. august 1932 og sad i stillingen til sin pensionering som 70-årig i 1968.

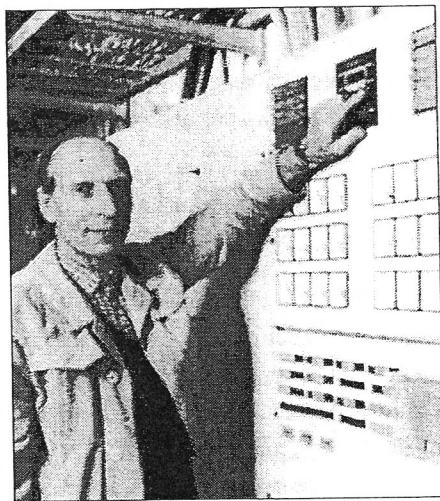
Frederiksværk var frem til tredive et meget lukket samfund, og man blev bestemt ikke umiddelbart optaget som »Frederiksværker«, og »hjemmefødingssamfundet« kan anskueliggøres ved følgende sandfærdige historie i forbindelse med Andersens udnævnelse til driftsbestyrer i 1932: Andersen mødte ved »fabrikkens« hovedkontor (De forenede Jernstøberier) i Gjethusgade daværende sparekassedirektør Hansen, og denne råbte tværs over gaden: »Til lykke med udnævnelsen Andersen - det var da godt, at

man denne gang kunne bruge en af byens egne!»

Egentlig undrede Andersen sig over udtrykket, for han var skam fra Haarby på Fyn og havde da kun været i byen fra 1924, men han var altså blevet bysbarn!

Et andet bysbarn var gennem mange år driftsassistent under Emil Andersen, nemlig Svend Hansen, søn af skrædder Hansen i Nørregade 40. Svend Hansen blev efter maskinistuddannelsen og en kort sejltid som maskinmester ansat på de kommunale værker, som han først forlod i midten af tresserne. Holger V. Nielsen, der øvrigt også var fynbo, blev herefter ansat i Svend Hansens sted som driftsassistent og avancerede til driftsbestyrer ved Emil Andersens pensionering i 1968.

Ingen har vist nogen sinde mistænkt Holger V. Nielsen for at være Frederiksværker, for hans afstamning er tydelig, når man hører hans dejlige, fynske mål.



Driftsleder N. A. Pedersen

Også Holger V. Nielsen er nu fratrådt med pension, og den i hans tid ansatte driftsassistent Niels A. Pedersen afløste Holger Nielsen i slutningen af halvfyrdserne som driftsbestyrer og blev derved de gamle kommunale værkers sidste chef.

Niels A. Pedersen kom fra en stilling som maskinmester på De Forenede Jernstøberier.

Niels A. Pedersen blev efter starten af det nye fjernvarmeværk også dette værks første chef pr. november 1987.

Udover lederne har der i værkernes lange historie været ansat mange enestående og også markante personligheder, som man tænker på med glæde, og mange af dem lever heldigvis endnu.

Til pasning af elektricitetsværkets store turbiner og til reparation og vedligeholdelse af alle værkerne havde man som regel ansat 3 såkaldte maskinpassere. Disse maskinpassere var håndværksmæssigt uddannet som maskinarbejdere, og det var en virkelig glæde at se deres håndværksmæssige kunnen omsat i et særdeles velholdt og velfungerende produktionsapparat – iøvrigt alle ansatte på værkerne forstod at holde en pinlig orden overalt.

Pasning af gasværket var et temmelig beskidt stykke arbejde. Det blev varetaget af ikke-faglærte gasværksarbejdere. Disse sørgede for indføring af kul i kedlerne, en altid rigelig lagerbeholdning af gas i gasbeholderne, udtagning af koks og tjærer efter gasudvindingen og oplagring af disse koks i koksgården.

Endelig var der ansat en elektri-

ker på værkerne samt en kontorassistent på kontoret til administrativ hjælp for værkernes ledelse.

I værkernes tidligste år fandtes elektrikerfaget som sådan ikke, idet man simpelthen ikke havde faglærte elektrikere, som det kendes i dag. Man havde en selvleret person, der havde snilde for mekanik. De eneste krav, der blev stillet, for at man kunne virke som elektriker på den tid, var ifølge Emil Andersen, at man skulle kunne trække en ledning fra et punkt til et andet, forbinde en enkelttænding, en kronetænding, en korrespondancetænding samt forbinde en jævnstrømsmotor – så var man elektriker.

Elektrikeren i de første mange år hed Kasper Olsen, og han var i hvert fald en »tusindkunstner« og meget fiks på fingrene til al mekanik. Reparation af ure klarede Kasper Olsen i sin fritid, og da biografen i Nørregade blev oprettet, fik han job der som filmoperatør. Her mødte han trofast hver aften og lørdag og søndag i sit operatørum, der simpelthen var legendærisk med Kasper Olsens sindrige snore- og trissesystem, som han havde udviklet til at tænde, slukke, starte og stoppe apparaterne. Systemerne fungerede perfekt. Det fortaltes også, at Kasper Olsen aldrig brugte »spændingsblyant« som andre elektrikere for at se, om der var spænding på et anlæg – næh, han spyttede på fingeren i kontakten og konstaterede herved, om der var spænding på.

Til at aflæse forbruget og samtidig opkræve sidste periodes regning havde man en såkaldt aflæser. Mange ældre Frederiksværkere vil endnu kunne huske den gamle hæ-

dersmand Niels Larsen, der oprindeligt havde været gasværksarbejder. Man så daglig den altid venlige mand med sin cykel i byen, somme tider måtte man også give Larsen en hjælp i det til tider ret »tunge« job – for der var opsat 25-øres automater hos alle gasforbrugere, og i perioder kunne det simpelthen være spandevs af 25-ører, aflæseren måtte bære til rådhuset.

Aflæserstaben blev udvidet i 1943 med Julius Davidsen og yderligere i 1946 med Tage Nielsen, der begge ophørte og overgik til anden tjeneste ved kommunens administration i forbindelse med moderniseringen af aflæsningen og opkrævningen over giro.

Et kendetegn for værkernes ansatte var deres trofasthed over for værkerne i mange år, hvilket også gjaldt for den administrative medarbejder Oda Bjørklund, der var ansat i ca. 25 år.

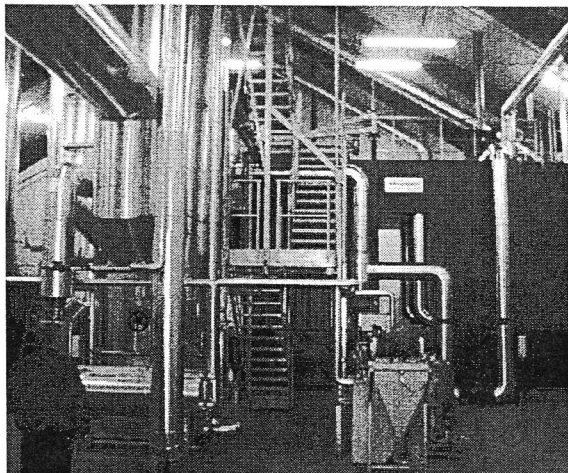
Når talen falder på de ansatte i de kommunale værker i trediverne og fyrrerne, tænker mange på den tids særdeles pligttopfyldende og

ansete medarbejdere: Maskinpassere som Christen Sørensen og også Jens Hansen i Sandskåret, sidstnævnte boede i det for længst nedrevne, gamle, stråttækte hus, hvor produkthandler Olsen også havde lejlighed og oplagsplads. Ligeledes huskes Laurits Nielsen, der boede i villa »Arnen« i Skolegade, og hvis søn, Thorkild Nielsen, var sygekasseopkræver og musiker, gasværksarbejder Carl Rasmussen, der senere blev temmelig kendt i byen gennem sit arbejde i politisk retning, i fællesorganisationen og i ligningskommissionen – og gasværksarbejder Christian Hansen, der var en ret kendt bryder.

Selv mange af dem, man kalder de senere års medarbejdere på værkerne, er nu pensionerede. Man kan nævne maskinpasserne Aage Larsen og Jens Jørn Jensen, elektriker Holger Hasemann Jensen og gasværksarbejderne Thorkild Henriksen og Poul Nielsen.

Alle var de kendt af et bredt udsnit af byens befolkning, da deres arbejde var meget uadvendt, og man ofte så dem i byen ved reparationer eller nyanlæg.

I årene, hvor det kommunale gasværk virkelig producerede gasværkskoks, havde man også en kommunal lager- og salgsplads, der lå ved banearbejdet mellem Hermannsgade og K. A. Larsensgade. Det var naturligvis særlig i krigsårene, hvor det var vanskeligt



Fjernvarmeværket

at skaffe udenlandske koks, at gasværkskoksene var meget efterspurgt af byens borgere. Man kunne da selv hente koksene på pladsen, eller mod en lille merpris få dem udbragt af pladsmanden Anton Nielsson, der var svensk født og aldrig mistede det svenske modersmål. Nielssons job var ikke særlig misundelsesværdigt – beskidt og temmelig hårdt arbejde med greb og skovl og udbringning af brændslet med trækvogn.

En epoke er slut for de kommunale værker efter ca. 80 års virke i de gamle bygninger på Strand-

vejen, og en ny er begyndt med det meget moderne varmeværk på havneområdet under driftsbestyrer Niels A. Pedersens ledelse og de nuværende medarbejdere.

Det nye fjernvarmeværk er et bevis på, finder jeg, at danske kommuner også i dag forstår tidens krav om fremsynet planlægning, forsyningssikkerhed, miljøbevidsthed og samspil med lokale erhvervsvirksomheder, i dette tilfælde Det Danske Stålvalseværks overskudsvarme og ikke at forglemme en fornuftig udnyttelse af landmændenes overskydende halm.

Ny bogudgivelse fra Industrimuseet Frederiks Værk



Bogen kan købes ved henvendelse til Industrimuseet Frederiksværk i åbningstiden.

Pris kr.140,-

Byrådet i Frederiksværk vedtog den 9. maj 1905 at anlægge et kombineret gas-, vand- og elværk på en grund ved Strandvejen. Allerede året efter kunne de første borgere i Frederiksværk nyde rent og rigeligt drikkevand, koge deres mad over gasblus og lade det elektriske lys oplyse deres hjem. Kort efter kunne byens nye hovedkloak føre regnvand og det første spildevand ud i fjorden. Frederiksværk var blevet moderne. Forsyninger til tiden fortæller historien om, hvordan den tekniske tilbagestående handelsplads udviklede sig til nutidens moderne tekniske by. Forsyninger til tiden er en beretning om byens tekniske historie, men bogen kan også læses som en anderledes byhistorie.

Krudtværksminder fra Frederiksværk

*Til kranfører Poul E. Nielsen, Frederiksværk fortæller fhv. krudtværksarbejder Børge Olsen minder om 20 års virke ved krudtværket.
(Med tilladelse lånt fra Folk og minder fra Nordsjælland 1976)*



Børge Olsen ved Krudtværksmuseets vartegn, den gamle kanon.

Da fhv. krudtværksarbejder *Børge Olsen*, Frederiksværk, i sin tid blev ansat på Krudtværket, blev han lovet 3 mdrs. arbejde. Men de 3 måneder blev til 20 år, og når han fortæller om disse år, kan man høre, at det var nogle gode arbejdsår. Det lyder måske mærkeligt, fortalte han mig, – men man havde ikke følelsen af at gå på arbejde, det var nærmest som at tage på skovtur. Fabriksområdet med

de mange bygninger spredt mellem træerne mindede ikke meget om en industrivirksomhed, som man forestiller sig den med røg og snavs. Der var pinligt rent overalt, man kunne næsten tænke sig, at intet græsstrå vendte forkert. En tidlig morgen kunne man se ræveungerne lege tagfat, fasanerne havde deres reder i græsset, og når man var havemand, sørgede man for, at rederne blev skånet. Der var ugler – ikke krudtugler – i de høje træer. Både arbejdere og ledelse følte sig som en stor familie. I vor stressede tid er det blevet så moderne at tale om miljø. På Krudtværket var der et godt miljø, en god og venlig omgangstone. Måske var det formaningerne fra Classens tid, der stadig virkede, sagde han og viste mig en tavle fra den tid, hvorpå der bl.a stod:

»Enhver som er ved Arbejde i eller uden for Krudttaarnene, bør forrette sin Gerning med saadan ærbødig Stilhed, som det sømmer sig på Sted, hvor (ifald den allerhøieste Gud ikke selv i Naade holder sin Haand over Arbejdet) den mindste Uforsigtighed ikke alene kan forvolde alle Tilstedeværende Livs Forliis, men endog saavel dette Sted som de Omliggende i et Øjeblik kan forvandle til en Stenhob«.

Og de ansatte formanedes ligeledes til at undgå fortrædelighed

under arbejdet og ikke lade » ud-gaa af deres Mund nogen Eder og Bander eller letsindig og liderlig Snak, ellers blive de straks udleveret til Skildvagten og indsat i Arresten«.

Børge Olsens kone, *Hedvig Olsen*, husker fra sin barndom, hvorledes tappenstregen udgik fra tørvet og standsede op ved direktørboligen for at spille nogle numre. Direktøren og hans familie kom frem og hilste. Det var næsten som at opholde sig på Amalienborg Slotsplads, når garden trækker op. På Krudtværket flagede man på alle mærkedage med det store splitflag, og på en tavle ved porten kunne man læse, hvilken højtidsdag det var. Man følte også stor ærbødighed, når hestevognen med de røde advarselsflag kørte krudt fra Frederiksværk til København, og Krølle-Jens sad majestætisk på bukken. Det var vel nogenlunde det samme, som hvis man i dag kom kørende med en atombombe.

Det var en farlig arbejdsplads, selv om arbejderne ikke gik i stadig angst. Mange eksplosioner har der været i tidens løb på Krudtværket. Allerede i Krudtværkets første år eksploderede den første krudtmølle, nemlig den 24. august 1758.

Peder Falster giver følgende skildring af en krudtekspllosion:

»Udi Aaret 1764 i Januar Maaned sprang en Tørrestuebygning. Derudi var ei mere end een Tønne Krudt, som stod nær ved Kakkellovnen og sprang; hvorfra den antændtes, kunde ikke opdages videre, end at paa Kakkellovnen fandtes en temmelig stor Aabning, og en glød kan være falden igennem Aabningen ind i Tørrestuen

nær ved Krudttønden og forarsaget Antændelsen, saa Taget blev afkastet.«

Børge Olsen nåede at opleve den sidste eksplosion i 1957, og kom selv til skade, men efter kort tids ophold på sygehuset kunne han atter genoptage arbejdet.

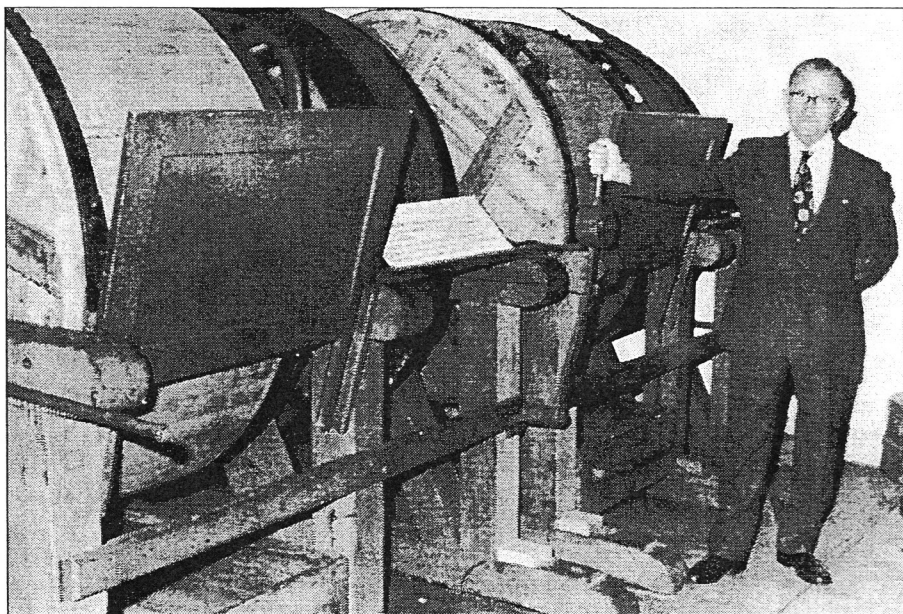
Det er blevet så moderne at rejse til fremmede lande, og på disse rejser bruger man en masse energi på at besøge kirker, museer og mindesmærker. Men hvor mange af os forsømmer ikke at besøge de minder, som vi har lige ved hånden i den by og på den egn, hvor vi bor. Et af de museer, som vi frederiksværkere har lige ved hånden, er Krudtværksmuseet. Der går næsten ikke en dag, uden at vi ser det. Ikke indvendigt eller på nærmere hold, men vi bemærker det og ville savne den lille bindingsværksbygning og den enorme flagstang, de små kanoner og åen med det rislende vandfald, de høje træer, græsplænen og sommerens blomstrende rhodendron, hvis det hele forsvandt en dag. Hvis disse vidner om Frederiksværks blomstrende fortid som krudtværksby pludselig blev sprængt i luften af en tønne sortkrudt, som det skete nogle gange i fortiden. Vi sender måske et sideblik til museet, når vi handler i Nordcentret eller haster forbi i bilen ad Frederiksværks nyeste gade, der netop passerer tæt op ad museets mange bygninger, hvor man kan studere fortidens arbejdsmetoder og se de sindrige arbejdende maskiner, der blander, polerer, sigter osv., men nu går i tomgang, fordi der ikke mere produceres krudt.

Nej, der produceres ikke læn-

gere krudt i Frederiksværk, men krudtværksarealet er ikke af den grund blevet øde og tomt. Mange af de gamle bygninger eksisterer stadig, og en masse små og driftige virksomheder har nu fået mulighed for at virke i de forladte bygninger. Her findes næsten alle grene inden for håndværk og lettere industri. Foretagsomme mennesker har fået deres eget og tager fat med en energi og virkelyst, som godt kan tage pusten fra os, der af og til spadserer en tur ad alleen og lytter til lyden af maskiner bag de mure, hvor geværpatronerne engang blev fabrikeret. I en tid, da der tales om det nære samfund, kan man lære noget af »nybyggerne« på det tidligere krudtværksareal. Efter arbejdstid kikker de ind hos hinanden og får en sludder om dagens gerning. Af og til kan det være til ærgrelse for konen,

som forsøger at holde maden varm og har lidt svært ved at forstå, at manden ikke kan løsrive sig fra sin arbejdsplads.

Som bekendt var det kineserne, der opfandt krudtet og den dybe porcelænstallerken. Alligevel har kineserne tilsyneladende ikke været så begavede som deres europæiske brødre, for de brugte kun krudtet til fyrværkeri, mens europæerne synes at være de første, som har forstået at benytte det som drivkraft i våben. Kanoner omtales første gang i Europa i 1327. Lübecks rådhus sprang i luften i 1360, fordi man opbevarede krudt i kælderens. To år senere blev Valdemar Atterdags søn hertug Christoffer såret af en kanonkugle ved slaget i Øresund, og i 1372 omtales krudtet i Ribe, da en dansker forsøger at smugle det sorte pulver



De gamle sortkrudts-tromler i museet

forbi de belejrende tyskere. Overtro og mystik omgav i århundrederne krudtfabrikationen, som nogle mente var djævelens værk. Men også på dette område formåede Danmark at gøre sig gældende. Alt gik dog ikke til krigsformål. På gamle etiketter kan man læse, at indholdet bestod af »Prima National Jagt-Krudt«, »lige egnet. til Forladere og Bagladere«, og man producerede også »Hvalkanon-Krudt« i Frederiksværk.

Det er alt sammen fortid nu. Børge Olsen fandt et andet godt job på Det Danske Stålværk, da Krudtværket blev nedlagt. Men et stålværk ligger ikke i den grønne bøgeskov. Man går heller ikke med sivsko på en moderne fabrik for

at mindske eksplosionsfaren. Ej heller er der opsat plakater med påmindelse om, »at banden og sværgeren er forbudt«. Sådan skifter tiderne, og det kan ikke ændres. Men af og til er det ingen skade til at aflægge krudtværksmuseet et besøg og se de gulnede fotografier af arbejdere, der tilsyneladende ikke led af stress og jag, som mange af nutidens industriarbejdere. Lykkeligvis ser det ud til, at denne tilfredshed med tilværelsen, som disse arbejdere fra forrige århundrede udstråler – og de havde da ellers en lang arbejdsdag – nu er overført til de mange nye virksomheder, der i dag befinder sig i skoven ved den rislende å, hvor krudtet blev fabrikeret gennem et par hundrede år.

Foreningsaktiviteter

5. juni. – Hvad skal der ske?

Står det til Historisk Forening, så skal vi til Grundlovs møde ved det gamle Palæ med A.F. Tscherning. Men det er dyrt at skrue tiden tilbage. Frederiksværk bliver nu 250 år: Det skal fejres.

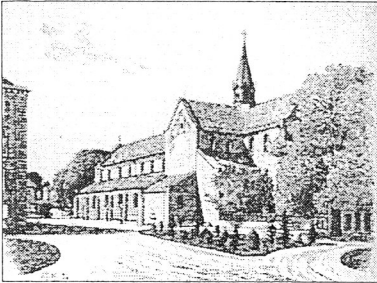
Kommunen har afsat en pulje, som foreninger kan søge penge fra, hvis de har nogle særligt gode ideer; hvormed vi kan fejre fødselsdagen. Vi har en god ide. Vi vil lade en af grundlovens fædre A.F. Tscherning komme hjem til den by og det hus, hvor han er født, og fra Palæets trappe tale om den grundlov, han var med til at skrive, og om dens betydning dengang som nu. Vi har søgt penge fra byens fødselsdagsfond, men svarfristen er udsat, så i skrivende stund ved vi ikke om vores ide kan blive til virkelighed. Slå nu alligevel kryds i din kalender: Om 8-14 dage ved vi, om vi skal mødes ved Palæet, eller om vi skal fejre grundlov og fødselsdag på anden vis.

Vi beklager; at vi ikke her i bladet kan komme det nærmere, men følg din daglige lokale avis eller „Gulvmåtten“. Her vil du kunne læse, om vores gode ide har fundet gehør ved byens fødselsdags fond.

Jørgen Tved

Foreningsudflugt »I Skjalm Hvides fodspor«

Søndag d. 21. maj 2006



Foreningens store udflugt, som vi har kaldt "I Skjalm Hvides fodspor" er en bustur, som går til Fjenneslev, Pedersborg, Haraldsted og Sorø.

Hvideslægten er kendt for både dens besiddelser på Sjælland og dens kendte personer i danmarkshistorien.

Asser Rig, som var far til Absalon og Esbern Snare, møder vi i Fjenneslev kirke, mens sønnerne begge er begravet i Sorø kirke. Vi skal også besøge Bjernede rundkirke og Haraldsted, hvor Knud Lavard blev myrdet.

Vi spiser ved det smukke Sorø Torv, og vi drikker kaffe i Osted på vejen hjem.

Vi har arrangeret turen sammen med Hillerød Museumsforening, så meld jer til i god tid og senest den 11. maj.

**Pris pr. person kr. 250,-
incl. bus, mad og
eftermiddagskaffe.
Drikkevarer dog for egen
regning.**

Bus afgår fra:

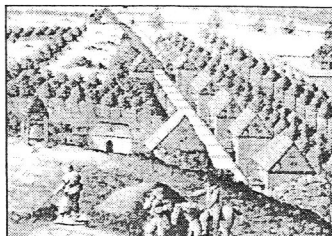
Melby Kirke	
ved Lindebjergvej	kl. 8.00
Frederiksværk Torv	kl. 8,10
Kregme Kirke	kl. 8.20
Ølsted Brugs	kl. 8.25
St. Havelse	kl. 8.30
Hillerød Folkemuseum	kl. 9.00

**Tilmelding senest 11. maj 2006 til
Carl Jensen 47 74 93 35 eller
Bengt Sørensen 47 92 38 44**

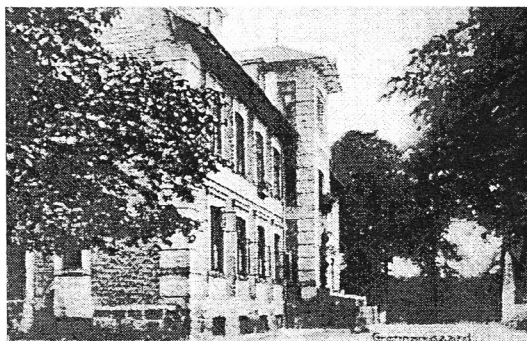
**Onsdag den 22. marts kl. 19³⁰ i Menighedshjemmet
Foredrag ved Lektor, ph.d. Søren Federspiel:
Krudtværket og dets arbejdere**

Frederiksværk er Danmarks ældste industriby, og Krudtværket er et af de første industrielle foretagender, grundlagt af Classen i 1758. Foredraget vil tage udgangspunkt i Krudtværket og dets udvikling fra Classens tid og vil se værket som et væsentligt led i Frederiksværks grundlæggelse og udvikling frem til vor tid. Beretninger fra Krudtværket vil belyse dagligdagen. Krudtværket overlevede ikke Danmarks overgang til industriland, men blev lukket i 1965. De mere end 200 års drift er dog noget af en rekord i Danmark.

Søren Federspiel er forfatter til bogen *Arbejds mænd - i Danmarks ældste industriby. SID Frederiksværk 1898-1998.*



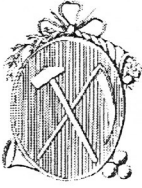
**Onsdag den 31. maj 2006 kl. 19.00
Byvandring - Grønnesegaard
med godsejer Karsten Hasselbalch**



Godset Grønnesegaards historie tager sin begyndelse i striden om General Classens ret til nedlæggelse af landsbyerne Rorup, Fornerup og Gryndese, inden han kunne oprette godset og påbegynde opførelsen af gården med den flotte hovedbygning og de store stalde og lader, som

eksisterer endnu. Vi skal naturligvis også se den berømte stendysse Karlsstenen nær godset. Godsejeren har vist stor imødekommenhed over for vores forening og vil selv være guide. Vi mødes ved Grønnesegaard, idet vi kører derud i egne biler. Vi vil gerne arrangere samkørsel derud, så vi fylder bilerne op hjemmefra. Vi beder jer derfor tilmelde jer til turen senest den 26. maj 2006 til

Carl Jensen tlf. 47 74 93 35 eller Bengt Sørensen tlf. 47 92 38 44



Frederiksværkegnens Historiske Forening

Ordinær generalforsamling

Onsdag den 19. april 2006 kl. 19³⁰
i Krudthuset, Krudtværksalleen 15

Dagsorden:

1. Valg af dirigent
2. Bestyrelsens beretning om foreningens virksomhed
3. Forelæggelse og godkendelse af regnskab
4. Fastsættelse af kontingent
5. Indkomne forslag
Bestyrelsesforslag: Oprettelse af investeringsfond.
6. Valg til bestyrelse. – På valg: Christina Ax, Jørgen Tved,
Vibeke Agnild, Gurli Jeppesen og Carl Jensen
7. Valg af revisor og suppleant
8. Eventuelt

Forslag, der ønskes behandlet på generalforsamlingen, skal være formanden i hænde 14 dage før generalforsamlingen.

Kaffe og kage koster 20 kroner.

Museer i omegnen

**Industrimuseet
Frederiks Værk:**

Byarkivet

ti - fr 10 -14

Bymuseet

og Krudtværksmuseet

Vinterlukket

**Hundested
Lokalhistoriske Arkiv**
ma. 10⁰⁰-12⁰⁰, ons. 16³⁰-17³⁰

Knud Rasmussens Hus

Vinterlukket

Disse virksomheder støtter Historisk Forening

<i>Fr.værk Folkebibliotek Torvet 41. 3300 Frederiksværk Tlf. 47 78 41 00</i>	<i>Nordea Bank Frederiksværk Torvet 37. 3300 Frederiksværk tlf. 47 72 24 11</i>	<i>Det Classenske Fideicommiss Tromnæs Allee 4800 Nykøbing F.</i>
<i>Danske Bank Nørregade 6. 3300 Frederiksværk. Tlf. 47 76 70 00.</i>	<i>Knudsen Plast A/S Industrivej 21. 3300 Frederiksværk Tlf. 47 76 01 01</i>	<i>DanSteel A/S Havnevej 33 DK 3300 Frederiksværk Tlf. 47 77 03 33</i>
<i>Café - Nydt Nørregade 38 3300 Frederiksværk Tlf. 47 72 22 99</i>	<i>Hans Holger's Cykler Vinderød Skov 3 3300 Frederiksværk Tlf. 47 72 23 23</i>	