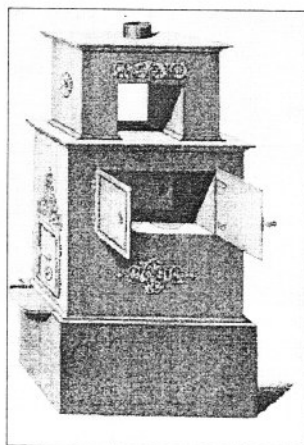


# PROVEN



## *Indhold*

Siden sidst	side 02
Den gamle smedje	side 04
Anker Heegaard I	side 06
Det første Frederiksværk	side 07
Arresødalbogen	side 20
Foreningsaktiviteter	side 21



*Jernkakkeloun fra Frederiksværk*

*Frederiksværkegnens  
Historiske Forening*

Nr. 13

3. årgang – marts 2007



## Siden sidst ved formanden



Vi er allerede et stykke inde i 2007, og arrangementerne for årsprogrammet har længe været godt i gang.

Årets første foredrag af Flemming Kaul fra Nationalmuseet trak fuldt hus – 136 deltagere – og

de blev af en meget vidende og veloplagt foredragsholder og en fin lysbilledserie ført ind i helleristningernes verden.

Dagen for vort næste foredrag, den 21. februar, blev en dag med snestorm og lukkede veje. Alligevel

### Bestyrelsen:

Foreningens email: [fhf@mailme.dk](mailto:fhf@mailme.dk)  
Hjemmeside: [www.frvhistorie.dk](http://www.frvhistorie.dk)

#### Formand:

Bengt Sørensen  
Magnesvej 4  
3370 Melby  
tlf. nr. 47 92 38 44  
[email:bengts@mail.dk](mailto:email:bengts@mail.dk)

Ole Friis Jensen  
Auderød Byevej 10  
3300 Frederiksværk  
tlf. nr. 47 72 33 93  
[tofriis@hotmail.com](mailto:tofriis@hotmail.com)

#### Næstformand:

Axel Hvidtfeldt  
Ællingevej 4  
3360 Liseleje  
tlf.nr. 47 92 31 40  
[ahv@mail.dk](mailto:ahv@mail.dk)

Jørgen Tved  
Smedebakken 16  
3300 Frederiksværk  
tlf. nr. 47 77 00 23  
[mail:tved@email.dk](mailto:mail:tved@email.dk)

#### Kasserer:

Carl Jensen  
St. Havelsevej 92  
3310 Ølsted  
tlf. nr. 47 74 93 35

Jan E. Hansen  
Strandvejen 27 C  
3300 Frederiksværk  
tlf. nr. 47 72 11 76  
[svvogtyve@mail.dk](mailto:svvogtyve@mail.dk)

#### Sekretær:

Christina Ax  
Hillerødvej 112  
3300 Frederiksværk  
tlf. nr. 47 77 26 54  
[email:fhf@mailme.dk](mailto:email:fhf@mailme.dk)

Gurli Jeppesen  
Bagerstræde 1 H  
3300 Frederiksværk  
tlf. nr. 47 72 36 63

#### Redaktionen:

Jørgen Tved (ansv.)  
Christina Ax  
Axel Hvidtfeldt  
Gurli Jeppesen

Stof til næste nummer bedes indsendt snarest.

Læserindlæg er ikke nødvendigvis udtryk for foreningens holdning.

Eftertryk tilladt med kildeangivelse

Layout: Per Erck

Frederiksværk-Hundredet Kommune.  
Eget tryk.

Oplag: 450

ISSN: 1604-0678  
Titel: Prøven

mødte 56 deltagere op, og det finder vi egentlig flot i det vejr, og endnu mere imponerende, at aftenens foredragsholder Stig Colbjørn Nielsen fra Slangerup trodsede uvejret og mødte op. Vi fremmødte blev belønnet med en spændende og fascinerende beretning om den jernbane fra København, som efter admiral og finansmand Richelieus plan skulle have forbundet hovedstaden med Frederiksværk og Hundested havn med forbindelser herfra ud til den store verden. Stig Colbjørn krydrede sit flotte foredrag med en imponerende powerpoint fremvisning.

Når dette blad udkommer, har Frank Allan Rasmussen holdt et foredrag om, hvor i verden mange frederiksværkske produkter er havnet.

**Vi håber, at mange møder op til generalforsamlingen den 25. april. Den krydres med et foredrag om udgravningen af Peyremberts kanonboreværk ved biblioteket. Museumsinspektør Søren Lacour har lovet at fortælle om denne spændende udgravning, og et powerpoint show ledsager hans fortælling.**

Om dette og om de to ture i foråret kan I læse i det brev, som vi har sendt ud i marts. Turen til Dieselhouse og Carlsberg er en ekstratur og er ikke omtalt i folderen med vort årsprogram.

Foreningen står også bag projektet med udgivelse af en bog om Arresødal Slot og dets historie.

Det store arbejde med denne udgivelse varetages af medlemmer af foreningen. Jens Henrik Tiemroth er forfatter, Hans Engelund står for det store tekniske arbejde omkring layout og billedbearbejdning, Axel Hvidtfeldt står for oplæg til sponsorer og er sammen med Christina Ax korrekturlæser. Det er et meget ambitiøst projekt, som kræver store sponsormidler, og en væsentlig del af arbejdet med dette er lagt i hænderne på Jørgen Tved.

I 2006 udgav vi sammen med Hundested lokalhistoriske forening og Industrimuseet "*Friderichs Wærk - kilder til industribyens fødsel*". Desuden arbejder vi jo fortsat med Hyllingebjergstenens vurdering og med Palæet og Gjethusgruppens projekt, så jeg synes bestemt, vi godt kan være glade og lidt stolte over vor 3½ år gamle forening og dens kulturelle indslag i kommunen.

Meget foregår som nævnt i godt samarbejde med industrimuseets dygtige og meget imødekommende medarbejdere. Det er vi glade for og glæder os til fortsættelse i fremtiden.

Jeg håber, vi ses rigtig meget i forår og sommeren – til de to busture, til byvandringen med O.A.K. Nielsen, og til Sankt Hansfesten ved hjemmeværnsgården i Arresødal. Se under arrangementer sidst i bladet.

Venlig hilsen  
Bengt

## Bevar den gamle smedje

I sidste nummer af Prøven og i den lokale presse har der været et indlæg skrevet af Anna Wegener om den gamle smedje i Alleen. Konklusionen var sådan "lidt på den ene side og lidt på den anden". Efter en besigtigelse har den restaureringssagkyndige udarbejdet et notat til kommunen, hvori det anbefales, at mest muligt af de originale bygningsdele genanvendes, og at ejendommen gives en mere åben/offentlig anvendelse end boliger.

Jeg har en anden opfattelse:

### Smedjen må bevares.

På de ældste kort vi har over Frederiksværk, Wincklers stik fra 1773, kan vi se, at Alleen fra Strandgade og til Valseværksgade var bebygget med en lang husrække indrettet med flere værksteder. Alleen var ikke fra starten indrettet til beboelse.

Vi skal huske, at den del af åen (kanalen), der går fra Strandgade til Krudtværket, først blev gravet i 1757-58, altså betydeligt senere end

hovedkanalen fra Arresøen til fjorden, der var færdig i 1719.

I Peter Falsters (Classens fabriksinspektør) beskrivelse af Frederiksværk, der udkom i 1793, er hele husrækken fra Strandgade til Valseværksgade betegnet som smederi.

Huset på hjørnet af Strandgade og Alleen er betegnet som Kunsthuset, og det er 64 alen langt (ca. 40 m.) Der var læse- og regneskole samt værksteder for alle mekaniske kunstnere og matematiske instrumentmagere. Der var bøsse- og filehuggerværksted samt et metalproberlaboratorium.

Mekanikerne Kayser og Schultz lavede her adskillige mekaniske og matematiske instrumenter, som var overmåde kostbare. De to mekanikere tog sig mere arbejde på, end de kunne klare, så meget måtte kasseres, men det er en helt anden historie. Schultz ville lave et mekanisk søur, der skulle kunne gå en hel måned. Det lykkedes ikke,



men det blev til et ottedages repeterstueur, som blev opsat i Artillerikommissionshuset, der lå oppe ved Arresødal.

I 1769 blev den vestlige del af huset indrettet til bolig og værksted for bøssemager Nagel, men den østlige del indrettedes til handel med viktualievarer og til læse- og skriveskole. Ud mod Alleen blev der fra 1765 fabrikeret guld- og sølvarbejde. Hertil var knyttet en And. Dahlin og I.A. Klem samt dennes 3 sønner. Der blev også fremstillet mange forskellige produkter af messing og blik.

Den efterfølgende del af husrækken, der var på 178 alen (ca. 116 m.), hvori den gamle smedje indgik, var indrettet til geværløb- og nagelsmedje, beslagsmedje, værksteder m.m. og et jernmagasin. I denne række var ialt 11 smede-esser.

Den gamle smedje er altså den sidste af disse værksteder og smedjer. Derfor bør den naturligvis bevares som en del af det, der i dag betegnes som Frederiksværks Industrimuseum. Med Gjethuset i den ene ende og Krudtværket i den anden og den gamle Smedje i midten med en permanent udstilling om, hvad Alleen i virkeligheden var bygget til, har vi en flot tur gennem resterne af det gamle Frederiksværk.

Gennem tiden har der fundet flere ombygninger sted af husrækken i Alleen, indtil næsten hele rækken blev nedrevet og genopbygget omkring 1980-90.

“Værket” bestod af mange større eller mindre værksteder og smedjer, der var spredt rundt i byen. Også i de 3 bevarede Classenhuse,

det ene i Kirkegade og de to i Strandgade, har der været indrettet værksteder. Alt det øvrige er væk.

Smedjen i Alleen, der i bogen “Historiske huse i Frederiksværk” betegnes som et sidehus til Valseværksgade, er ifølge samme kilde opført i 1761-63. Vi kender ejerne af smedjen fra 19/9 1855, altså efter at store dele af “værket” først blev bortforpagtet til forskellige mestre omkring 1816 og siden helt privatiseret. Jeg husker dog fra min drengetid, tiden før og under den anden verdenskrig, at der stadig var en vognmandsforretning og et glarmesterværksted. Den portgennemgang, der er i husrækken i dag, er placeret samme sted som porten til Alfred Petersens vognmandsforretning.

I debatten er fremført, at der ved en ombygning nok vil blive bevaret fragmenter af det gamle hus. Jeg vil ikke afvise, at der i den nedrevne husrække også et eller andet sted i de nybyggede huse er bevaret en gammel sten eller to, men jeg kan ikke se det. Ud fra et historisk og kulturelt synspunkt kan dette argument naturligvis ikke være nok og slet ikke for os, der er født og opvokset i det gamle Frederiksværk.

Bystyret har visioner om, at der også skal være historiske oplevelser i byen. Hvis disse visioner skal være andet end smukke ord på papir, så må visionerne følges op af de rigtige politiske beslutninger, og så må man i denne sag beslutte, **at den gamle smedje bliver bevaret.**

Jørgen Tved

# Anker Heegaard

## - en mand med mange jern i ilden

af John M. Eriksen



Det renoverede Gjethus i Frederiksværk er den sidste rest af det store jernstøberi, som lå her midt i byen siden 1700-tallet. I det følgende vil støberiets historie efter Anker Heegaards overtagelse i 1857 blive skildret.

Anker Heegaards jernstøberi var i mere end et århundrede storleverandør af kakkelovne, køkkentøj, komfurer og meget andet til hele landet. Det var et varemærke, der var kendt og anerkendt - i dag har vi fra engelsk udtrykket: et godt Brand!

**Fabrikken blev grundlagt 1828** Grundlæggeren, Mathias Anker Heegaard, var født 1776 og tilbragte det meste af sin barndom på Samsø, hvor hans far var sognepræst i Nordby. Der var flere præster i familien, men selv fik Mathias Anker en helt anden løbebane. Efter konfirmationen rejste han 1790 til København, hvor han kom i lære hos isenkræmmer Peter Faber. Foruden en håndværksmæssig kunnen udviste han et stort handelstalent, og i 1803 var det muligt for ham at åbne sin egen isenkramforretning i Frederiksborggade. Butikken voksede støt, og i 1820 opnåede han med et opkøb af naboejendommen på hjørnet af Frederiksborggade og Nørrevold at drive byens største forretning af sin art. Han drev såvel detailhandel som engroshandel med en række købmænd i provinsen.

Efter det engelske bombardement af København og Englandskrigene i det hele taget var der en stærk modvilje mod alle engelske varer. Det var baggrunden for, at Heegaard optrådte som medstifter af "Selskabet for indenlandsk Kunstflid", der afholdt en række udstillinger i det følgende tiår. I 1813 havde Heegaard fået patent på en ny slags jernkedler, og modviljen mod de fremmede produkter gav ham vind i sejlene, så han efterhånden havde kunder over det meste af landet. I 1828 grundlagde

han da sit jernstøberi på det sted, hvor den nuværende Blågårds Plads ligger, men allerede da havde stedet en historie.

På den tid var hele det nuværende Nørrebro et idyllisk landskab. Tilbage i 1662 havde statholder Christoffer Gabel opført en mindre lystgård, hvor der 1694 blev indrettet et såkaldt hollænderi (dvs. mejeri). Gården blev revet ned i 1713, og Frederik 4.s bror, prins Carl, opførte et slot på stedet. Omkring slottet anlagdes naturligvis en park, og fra slottet var der udsigt gennem haven, der strakte sig ned til Sortedamssøen. Man har også kunnet se byens tårne, der lå gemt inde bag voldene. Intet konkret spor af slottet er bevaret med undtagelse af to navne, hvis oprindelse næppe mange skænker en tanke i hverdagen. Slotsgade minder om den oprindelige allé op til slottet. Både hovedbygningen og de tilhørende bygninger havde blåglaserede teglsten, og herfra stammer navnet Blågård, som indgår i mange sammenhænge.

I 1780 blev slottet overtaget af Peter Tutein, der foretog en total ombygning og indrettede anlægget til klædemanufaktur. Der opførtes således værksteder, lagre, kontorer samt boliger for såvel funktionærer som arbejdere. Under englændernes belejring og bombardement af hovedstaden 1807 blev komplekset hårdt ramt. Slottet blev nu indrettet til militærhospital, men allerede i 1815 besluttedes det at flytte lazarettet indenfor voldene til Det kgl. Uldmanufakturs store bygning i Rigsgade nær Kongens Have. De 39 tønder land, som det nu faldefærdige landsted lå på, blev ud-

stykket og solgt, og det var ved denne lejlighed, at Heegaard erhvervede sin parcel. Arealet lå på demarkationsområdet foran voldene, hvor der af forsvarsmæssige grunde kun måtte bygges i begrænset omfang. Der skulle søges om tilladelse hos militærets demoleringskommission, og i dens arkiv fandtes oplysninger om opførelsen af de første værkstedsbygninger i 1828. Der var tale om enetages grundmurede bindingsværksbygninger, som lå langs den nuværende Blågårdsgade. Der blev desuden anlagt en stor have og opført en sommerbolig. - Nørrebro havde endnu et landligt udseende.

På jernstøberiet blev der produceret kakkelovne, komfurer, gryder, kedler, fyrtøjer, mørttere, brempressere, gitre og meget andet. Ikke alle forsøg blev imidlertid vellykkede. Således anlagde Heegaard i 1836 en fabrik for tilvirkning af tarmstrengte til musikinstrumenter. Denne produktion fremkaldte en strøm af klager fra de omkringboende. Efter faderens død året efter kom der krav fra myndighederne om, at denne produktion skulle fjernes til et afsides liggende sted. En procedure, der blev anvendt overfor alle ildelugtende virksomheder såsom garverier, slagterier, sæbesyderier og lignende. De to sønner, der havde overtaget virksomheden valgte dog at stoppe produktionen.

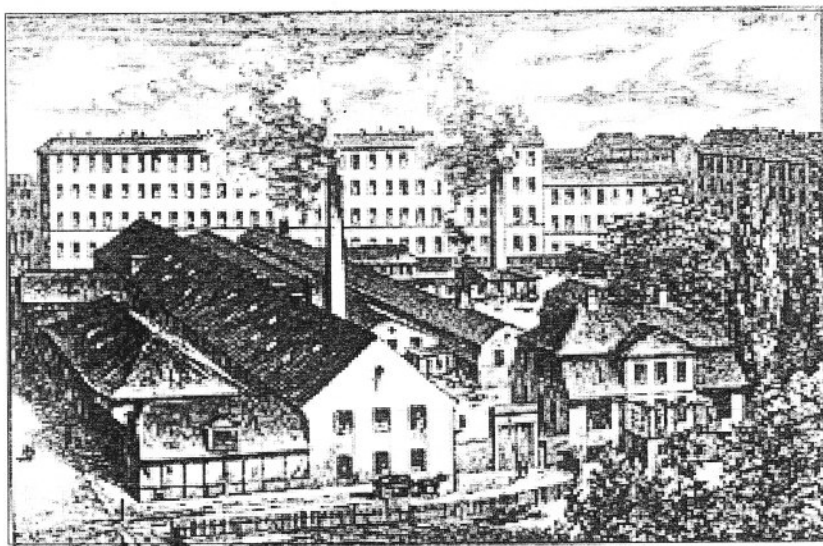
### **Sønnerne overtager virksomheden**

Ved Mathias Anker Heegaards død 1837 blev virksomheden overtaget af hans to sønner, Anker og August, således at den første overtog

isenkramforretningen og den anden jernstøberiet. I 1837 udvidede man med at støbe messing til dekorationer på ovne og andre produkter, og fra 1841 fandt der også emaljering af gryder sted. I et årti drev de to brødre virksomheden sammen, men i den første halvdel af 1840'erne gik det økonomisk tilbage, og virksomheden gik i en foreløbig betalingsstandsning. Med hjælp fra kreditorerne fortsatte produktionen, idet der samtidig var afsætning af produkterne samt en stigende omsætning. Situationen medførte efterhånden stigende uenighed om det forretningsmæssige, og det endte med, at Anker Heegaard i 1847 købte broderen

ud, afhændede isenkramforretningen og koncentrerede sig om fabrikken, som fra dette tidspunkt fik hans navn.

Sønnerne Anker og August tog begge eksamen i maj 1837 og var dermed udlært som isenkrammere og blev optaget som interessent i Isenkrammerlauget. For at kunne blive optaget i lavet skulle man være fyldt 25 år og med eksamen dokumentere, at man havde indsigt i handelsvidenskaberne og færdighed i at føre regnskab. Prøven skulle ifølge lavsvedtægterne overværes af en magistratsperson, oldermænd og flere sagkyndige mænd, herunder en "mechanicus eller kunstner".



### **Blågårds fabrik.**

*Det første jernstøberi på Blågårds Plads. De ældste bygninger med bindingsværk ses til venstre langs Blågårdsgade. Til højre for ligger støberihallen og de øvrige fabriksbygninger. I forgrunden til højre ses villaen, hvor Anker Heegaard boede frem til 1884, hvor han trak sig tilbage og flyttede til Ahlefeldtgade 16. (Stik fra 1880'erne)*



Jernstøberiet havde stor fremgang på grund af det almindelige økonomiske opsving. Den kongelige fabriksinspektør O.J. Rawert oplyser i sin beskrivelse af "Maskinfabrikationens og Jernstøberiets Tilstand i København" (1847), at der da var 52 arbejdere ansat på virksomheden. Der blev blandt andet årligt produceret 4000 gryder og 4500 pander, 1900 kakkellovne af forskellige typer og 140 skorstens-indretninger. Af de mere specielle produkter var to chokolademaskiner til kværning og finmaling af kakaobønner samt fire barkmøller, som blev anvendt af garverierne. De gode tider for landbruget i årtierne frem til ca. 1870 spillede også ind for afsætningen. Rawert nævner således også 390 plove og dele til plove. Netop på denne tid begyndte man at fremstille en række redskaber af jern i stedet for af træ, som man havde gjort tidligere.

I 1840'erne udviklede Heegaard i samarbejde med P.C. Koch, der var bagersvend, en speciel emalje til gryder og kar. Produktionen startede på Blågård og senere ligeledes i Frederiksværk og fandt vej til mange tusinde hjem i Danmark.

København var indtil 1850'erne, da koleraen slog til, endnu en fæstningsby, og arbejderne boede inden for voldene. Arbejdet på jernstøberiet begyndte kl. 5 om morgenen, og det skulle selvfølgelig give problemer, når porten først åbnedes for fri færdsel kl. 7. For at komme igennem inden da, skulle der erlægges en afgift på 2 skilling til portvagten som bompenge, en mærkbar udgift. Det udgjorde således 1/24 af en arbejders og 1/16 af

en lærlings løn. Fabrikanterne uden for voldene klagede derfor i 1844 til Borgerrepræsentationen, men da den årlige indtægt beløb sig til omkring 1000 rigsdaler, var man ikke meget for ændringer. I de følgende år øgedes klagestrømmen, og først i 1852 bøjede man sig, idet byportene da blev åbnet kl. 5. Året efter forsvandt afgiften helt.

Anker Heegaard var meget aktiv i bestræbelserne på at få magistraten til at fjerne afgiften. Det kan formentlig være herfra, han begyndte at få interesse for politik og senere blev aktiv i borgerrepræsentationen. Københavns borgerrepræsentation og det politiske liv var ganske anderledes end det, vi kender i dag.

### **Københavns bystyre i 1840'erne**

Ved tronskiftet i december 1839 skete der store reformer inden for den offentlige forvaltning. Igenem det sidste tiår af Frederik VI's regering havde der været meget kritik af det administrative system såvel internt i forvaltningen som eksternt i stænderforsamlingerne. Ved Frederik VI's død den 3. december 1839 blev han afløst af Christian VIII, der straks bebudede reformer. For Københavns vedkommende fik byen den 1. januar 1840 en ny forfatning, hvor der blev indført en folkevalgt borgerrepræsentation. Det var dog ikke hvem som helst, der kunne blive valgt eller ligefrem få lov til at stemme. Borgerrepræsentationen skulle bestå af 36 mænd, hvoraf halvdelen skulle være grundejere, mens selve stemmeretten var forbeholdt grundejere, hvis ejendom var over en vis størrelse i værdi,

samt borgere med en stor indkomst, somdermed betalte en vis mængde i skat. Det reducerede unægtelig vælgerskaren en del, og af byens befolkningstal på 120.819 i 1840 var det således kun 1.929 der havde stemmeret.

Med denne sammensætning af vælgere og altså borgerrepræsentanter er det ikke mærkeligt, at politikken på området var stærkt præget af grundejernes interesser. Såvel debatterne som de politiske beslutninger var præget af deres interesser: beskyttelsen af den private ejendomsret. Politiske partier var endnu ikke etableret. Borgerrepræsentationen bestod derimod af en række grupperinger, klikker og kredse, der repræsenterede forskellige erhverv og kvarterer i byen. Regeringen havde dog fortsat et greb om byens politik, idet budgetter og regnskaber skulle op og vende i kollegierne, inden de kunne blive godkendt. Så på den måde havde regeringen afgørende indflydelse på den førte politik. Interesserne afspejlede sig bl.a. i beslutningsprocesserne om vedtagelsen af gas-, vand- og kloakforsyning i 1840'erne og 1850'erne. At de private virksomhedsejere således besluttede, at gasforsyningen skulle være offentlig og ikke privat, hænger det sammen med, at de via deres tilstedeværelse i magistraten kunne få indflydelse på prissætningen af gassen, som de skulle bruge i deres egne virksomheder.

Anker Heegaards status som grundejer gav ham naturligvis stemmeret og mulighed for at blive valgt til Borgerrepræsentationen. Hvilket han også blev – det var helt naturligt på denne tid.

### **Brokvartererne**

Ved begyndelse af 1840'erne var antallet af beboere på Nørrebro og Østerbro efterhånden vokset vil ca. 3.300 indbyggere samt en række industrier. Med sløjfningen af byens volde blev grænsen for de-markationsområdet i 1852 rykket ud til Falkoner Alle og Jagtvej, og med den hastigt tiltagende industrialisering voksede befolkningen. Byens rammer blev sprængt, og voldterrænet blev efterhånden til parkanlæg: Tivoli, Ørstedsparken, Botanisk Have og Østre Anlæg. Der skulle hegnes ind, og det smedejernsgitter, som endnu i dag omgiver Ørstedsparken, er et eksempel på en af de mere specielle opgaver, som jernstøberiet løste. Brokvartererne opstod med Vesterbro og Nørrebro som de første, og de mange nye beboelsejendomme medførte en voldsom stigning i efterspørgslen på gelændere, kakkellovne og komfurer. Heegaards jernstøberi kunne levere det hele.



I forbindelse med brokvarterernes opståen blev arealerne udstykket, og her var Anker Heegaard hurtigt ude og opkøbte store arealer i Blågårds-kvarteret. Han kom dermed til at råde over et areal på ca. 8 ½ tønder land – området der i dag afgrænses af Baggesensgade, Stengade, Korsgade og Blågårds-gade.

### **Støberiet i Frederiksværk**

Efter at Anker Heegaard havde overtaget eneansvaret, lykkedes det ham at fortsætte den gode udvikling, og snart dukkede der en chance op, som han ikke kunne lade gå fra sig. De fleste af statens

# Pris-Contant

## Jern-Støbegods fra Frederiksværk

Vare	Pris				Pris pr. Stk.	Billedet	Vare	Pris				Pris pr. Stk.
	Nr.	ind.	1/2	1/4				Nr.	ind.	1/2	1/4	
Køllembælle eller Haemille Gjælder.	1	2 1/2	1 5/8	1 1/4	3 1/2		Gjælle eller Haemille Køllembælle, Kjøpeltgjælle, eller isemølle Gjælle.	1	2 3/4	1 3/4	1 1/2	3 1/2
	2	2 3/4	1 5/8	1 1/4	3 1/2			2	2 3/4	1 3/4	1 1/2	3 1/2
	3	3 1/2	2 1/8	1 3/4	3 1/2			3	3 1/2	1 3/4	1 1/2	3 1/2
	4	3 1/2	2 1/8	1 3/4	3 1/2			4	3 1/2	1 3/4	1 1/2	3 1/2
	5	3 1/2	2 1/8	1 3/4	3 1/2			5	3 1/2	1 3/4	1 1/2	3 1/2
	6	3 1/2	2 1/8	1 3/4	3 1/2			6	3 1/2	1 3/4	1 1/2	3 1/2
	7	3 1/2	2 1/8	1 3/4	3 1/2			7	3 1/2	1 3/4	1 1/2	3 1/2
	8	3 1/2	2 1/8	1 3/4	3 1/2			8	3 1/2	1 3/4	1 1/2	3 1/2
	9	3 1/2	2 1/8	1 3/4	3 1/2			9	3 1/2	1 3/4	1 1/2	3 1/2
	10	3 1/2	2 1/8	1 3/4	3 1/2			10	3 1/2	1 3/4	1 1/2	3 1/2
	11	3 1/2	2 1/8	1 3/4	3 1/2			11	3 1/2	1 3/4	1 1/2	3 1/2
	12	3 1/2	2 1/8	1 3/4	3 1/2			12	3 1/2	1 3/4	1 1/2	3 1/2
	13	3 1/2	2 1/8	1 3/4	3 1/2			13	3 1/2	1 3/4	1 1/2	3 1/2
	14	3 1/2	2 1/8	1 3/4	3 1/2			14	3 1/2	1 3/4	1 1/2	3 1/2
	15	3 1/2	2 1/8	1 3/4	3 1/2			15	3 1/2	1 3/4	1 1/2	3 1/2
	16	3 1/2	2 1/8	1 3/4	3 1/2			16	3 1/2	1 3/4	1 1/2	3 1/2
Friske eller Kjøbske Gjælder	1	2 1/2	1 1/4	1 1/4	3 1/2		Friske, Kjøbske eller Lange Kjøbske	1	2 1/2	1 1/4	1 1/4	3 1/2
	2	2 1/2	1 1/4	1 1/4	3 1/2			2	2 1/2	1 1/4	1 1/4	3 1/2
	3	2 1/2	1 1/4	1 1/4	3 1/2			3	2 1/2	1 1/4	1 1/4	3 1/2
	4	2 1/2	1 1/4	1 1/4	3 1/2			4	2 1/2	1 1/4	1 1/4	3 1/2
	5	2 1/2	1 1/4	1 1/4	3 1/2			5	2 1/2	1 1/4	1 1/4	3 1/2
	6	2 1/2	1 1/4	1 1/4	3 1/2			6	2 1/2	1 1/4	1 1/4	3 1/2
	7	2 1/2	1 1/4	1 1/4	3 1/2			7	2 1/2	1 1/4	1 1/4	3 1/2
	8	2 1/2	1 1/4	1 1/4	3 1/2			8	2 1/2	1 1/4	1 1/4	3 1/2
	9	2 1/2	1 1/4	1 1/4	3 1/2			9	2 1/2	1 1/4	1 1/4	3 1/2
	10	2 1/2	1 1/4	1 1/4	3 1/2			10	2 1/2	1 1/4	1 1/4	3 1/2
Friske eller Kjøbske Gjælder	1	2 1/2	1 1/4	1 1/4	3 1/2		Lange Kjøbske	1	2 1/2	1 1/4	1 1/4	3 1/2
	2	2 1/2	1 1/4	1 1/4	3 1/2			2	2 1/2	1 1/4	1 1/4	3 1/2
	3	2 1/2	1 1/4	1 1/4	3 1/2			3	2 1/2	1 1/4	1 1/4	3 1/2
	4	2 1/2	1 1/4	1 1/4	3 1/2			4	2 1/2	1 1/4	1 1/4	3 1/2
	5	2 1/2	1 1/4	1 1/4	3 1/2			5	2 1/2	1 1/4	1 1/4	3 1/2
	6	2 1/2	1 1/4	1 1/4	3 1/2			6	2 1/2	1 1/4	1 1/4	3 1/2
	7	2 1/2	1 1/4	1 1/4	3 1/2			7	2 1/2	1 1/4	1 1/4	3 1/2
	8	2 1/2	1 1/4	1 1/4	3 1/2			8	2 1/2	1 1/4	1 1/4	3 1/2
	9	2 1/2	1 1/4	1 1/4	3 1/2			9	2 1/2	1 1/4	1 1/4	3 1/2
	10	2 1/2	1 1/4	1 1/4	3 1/2			10	2 1/2	1 1/4	1 1/4	3 1/2
Friske eller Kjøbske Gjælder, eller Køllembælle, Kjøpeltgjælle, eller isemølle Gjælle.	1	2 1/2	1 1/4	1 1/4	3 1/2		Køllembælle med Bælg, Skuff	1	2 1/2	1 1/4	1 1/4	3 1/2
	2	2 1/2	1 1/4	1 1/4	3 1/2			2	2 1/2	1 1/4	1 1/4	3 1/2
	3	2 1/2	1 1/4	1 1/4	3 1/2			3	2 1/2	1 1/4	1 1/4	3 1/2
	4	2 1/2	1 1/4	1 1/4	3 1/2			4	2 1/2	1 1/4	1 1/4	3 1/2
	5	2 1/2	1 1/4	1 1/4	3 1/2			5	2 1/2	1 1/4	1 1/4	3 1/2
	6	2 1/2	1 1/4	1 1/4	3 1/2			6	2 1/2	1 1/4	1 1/4	3 1/2
	7	2 1/2	1 1/4	1 1/4	3 1/2			7	2 1/2	1 1/4	1 1/4	3 1/2
	8	2 1/2	1 1/4	1 1/4	3 1/2			8	2 1/2	1 1/4	1 1/4	3 1/2
Friske eller Kjøbske Gjælder, eller Køllembælle, Kjøpeltgjælle, eller isemølle Gjælle.	1	2 1/2	1 1/4	1 1/4	3 1/2		Køllembælle med Bælg, Skuff	1	2 1/2	1 1/4	1 1/4	3 1/2
	2	2 1/2	1 1/4	1 1/4	3 1/2			2	2 1/2	1 1/4	1 1/4	3 1/2
	3	2 1/2	1 1/4	1 1/4	3 1/2			3	2 1/2	1 1/4	1 1/4	3 1/2
	4	2 1/2	1 1/4	1 1/4	3 1/2			4	2 1/2	1 1/4	1 1/4	3 1/2
	5	2 1/2	1 1/4	1 1/4	3 1/2			5	2 1/2	1 1/4	1 1/4	3 1/2

### Støbegods fra Frederiksværk.

Priskuranterne - datidens varekataloger - giver et indblik i de varer, som blev produceret. På denne priskurant fra 1838 ses jerngryder med ben beregnet til åbne ildsteder. Med Anker Heegaards overtagelse af jernstøberiet i Frederiksværk gik man over til at fremstille emaljerede jerngryder uden ben til brug på komfurer. (Priskurant 1838)

større virksomheder var under udvikling i de år, og i oktober 1857 kom turen til "Statens Støberier og Maskinfabrikker" i Frederiksværk, som Heegaard nu var i stand til at erhverve på auktionen. Dermed blev han en af landets største industridrivende. Jernstøberiet omfattede desuden magasin og udhuse, slibemølle, fileværksted, tømmer- og maskinværksted, kedelværksted samt kontorbygningen og assistentbolig med have. Gryder, kakkellovne m.m. blev herefter også fremstillet i Frederiksværk.

En af de mere specielle ordrer blev udført for staten i begyndelsen af 1860'erne. Inden for militærtæknologien var man begyndt at gå over til at fremstille kanoner med riffelgang til afløsning for de glatløbende kanoner. Her lykkedes det Anker Heegaard at få ordren på ombygningen af de eksisterende glatløbende kanoner. Det enkelte kanonrør blev forstærket ved belægning med udvendige stålringe, og herefter blev kanonløbet udfræset med indvendig riffelgang. Den spiralformede riffelgang var en teknologisk forbedring, idet riflingen får projektilet til at rotere under affyringen. Det giver en mere stabil skudbane og samtidig større rækkevidde. Til staten blev der desuden fremstillet nye kanoner samt bomber, kugler og spidsgranater. Til mere fredelige formål blev der til staten fremstillet en del lanterner til fyr rundt omkring i landet.

Allerede i Classens tid var der blevet fremstillet kirkeklokker på jernstøberiet, men efter at Anker Heegaard overtog jernstøberiet,

blev klokkestøbningen taget op i stort omfang. Allerede fra 1860 blev der fremstillet kirkeklokker, og det fortsatte frem til 1880'erne. Anker Heegaard har bl.a. leveret klokker til følgende kirker:

### **1860'erne**

St. Johannes Kirke og Methodistkirken i København  
5 klokker til Frederiksborg Slotskirke  
Holbæk  
Slagelse Hospital  
Melby ved Frederiksværk  
Slagelse  
Skive

### **1870'erne**

Vor Frue Kirke i København  
Ordrup Kirke nord for København  
Silkeborg  
Thisted  
Nykøbing Mors  
Rønne  
Tersløse ved Sorø

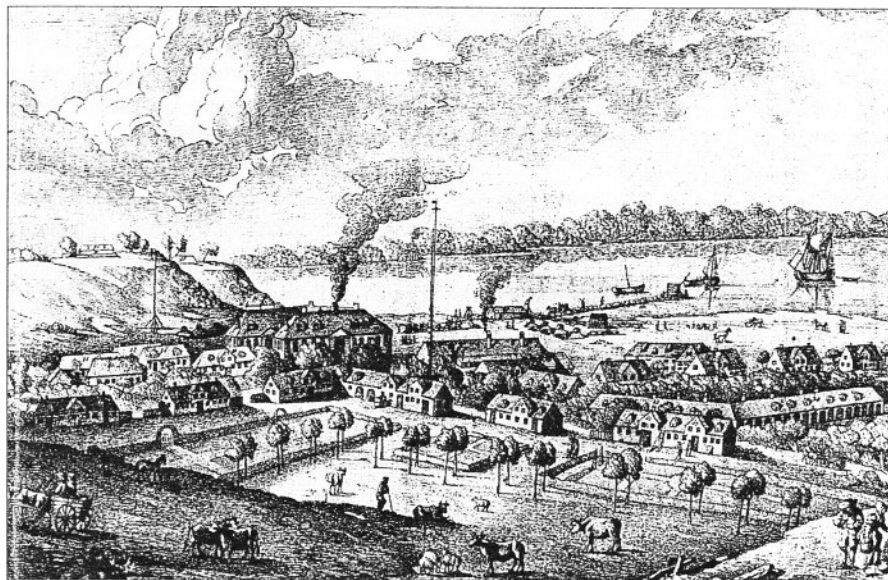
### **1880'erne**

3 klokker til St. Olai Kirke i Helsingør  
Klemensker på Bornholm

I perioder blev der fremstillet dampkedler og dampmaskiner til bl.a.:

Tuborgs Fabrikker  
Hellebæk Klædefabrik  
Papirfabrikken i Køge samt en række teglværker

På den store industriudstilling i København i 1872 havde de bl.a. udstillet en dampmaskine, der under hele udstillingen trak alle de øvrige maskiner, der var med på udstillingen.



*Frederiksværk Jernstøberi omkring 1800*

### **Landbrugsmaskiner**

Fra 1870'erne begyndte man i stor stil at fremstille landbrugsmaskiner. Det var bl.a. tærskværker, lokomobiler samt meje- og slåmaskiner. Især blev der produceret en del af den kombinerede meje – og slåmaskine "Frederiksværks Champion".

Med anlæggelsen af de første andelsmejerier i 1880'erne opstod der hurtigt en række børnesygdomme, idet erfaring med hygiejne inden for industrielle processer af fødevarer endnu var i sin vorden. Mælk er et produkt, hvor bakterier kan trives fortræffeligt, og på landets første andelsmejeri i Hedding blev flere medarbejdere syge efter blot 3-4 måneders drift i 1882. I de landsbyer, der aftog mælken, blev 17 smittede, og heraf døde 4. Den alvorligste ulykke indtraf ved andelsmejeriet nær Bogense i 1886. Her blev 109 personer syge, hvoraf 17 døde. Sundhedsmyndighederne

kom hurtigt på banen, og en række medicinere begyndte at forske i problemerne med smittevejen gennem mælken. På Landbohøjskolen blev der sat forskning i gang, og her virkede bl.a. forsøgsleder, docent N.J. Fjord og bakteriologerne Bernhard Bang og V. Storch. Mejeristuddannelser blev etableret, og der blev indført køleapparater, ligesom man begyndte at pasteurisere mælken.

N.J. Fjord fik i samarbejde med Anker Heegaards jernstøberi udviklet en speciel dampkogekedel. På Frederiksværk begyndte man derpå fremstillingen af de såkaldte Fjordske gryder til udvikling af damp, til opvarmning af ostemælk, kogning af kreaturfoder osv. I Anker Heegaards kataloger fra den tid var der udtog af Fjords undersøgelser, ligesom Fjords beskrivelser af dampkedlerne er medtaget.

Produktudviklingen inden for

maskiner til landbruget omfattede desuden en korntørremaskine, som Anker Heegaard havde opfundet. Her fik han af Indenrigsministeriet i 1861 patent i form af 10 års eneret på fremstillingen.

Det store salgshit var dog fortsat de emaljerede gryder og ovnene.

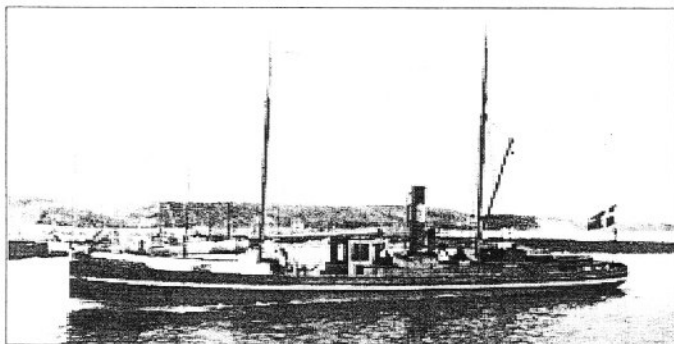
### Nyt hovedsæde i København

I København skete der fortsat store ændringer af arealanvendelsen. Foruden skabelsen af brokvartererne rykkede flåden ud fra Bremerholm til Holmen i 1859. Hele området afgrænset af Holmens Kanal, Kongens Nytorv, Nyhavn og havnefronten med Havnegade blev udstykket, og her blev i de følgende tiår opført beboelsesejendomme, kontorhuse, lagerbygninger og virksomheder i baggårdene. Også her var Anker Heegaard hurtigt ude og erhvervede en grund ud til havnen – Havnegade 37 – hvor han opførte et stort bygningskompleks bestående af forhus med kontorer og udstillingslokale i stuen og med bogholderi på 1. salen. De øverste etager blev indrettet til lejligheder. Bagved blev der opført et stort pakhus med 7 etager, hvor de selv rå-

dede over de 5 etager og udlejede de sidste to. (Kontor- samt lagerbygning blev i 2000 totalt ombygget, og her er i dag indrettet hotel Copenhagen Strand).

Det nye hovedsæde stod færdigt i 1867, og hertil blev produkterne sejlet fra Frederiksværk. Her var havneforholdene på denne tid ikke de bedste, så Heegaard tog 1865-66 initiativet til anlæggelsen af havnen i Frederiksværk, som han også finansierede. Han havde i forvejen kontakten kommunalbestyrelsen, der også var interesseret i, at der blev anlagt en havn. Viljen og de økonomiske midler var dog ikke til stede, så i stedet ansøgte Anker Heegaard Indenrigsministeriet om for egen regning at anlægge en privat havn. Tilladelsen blev givet og havnen anlagt i 1865-66.

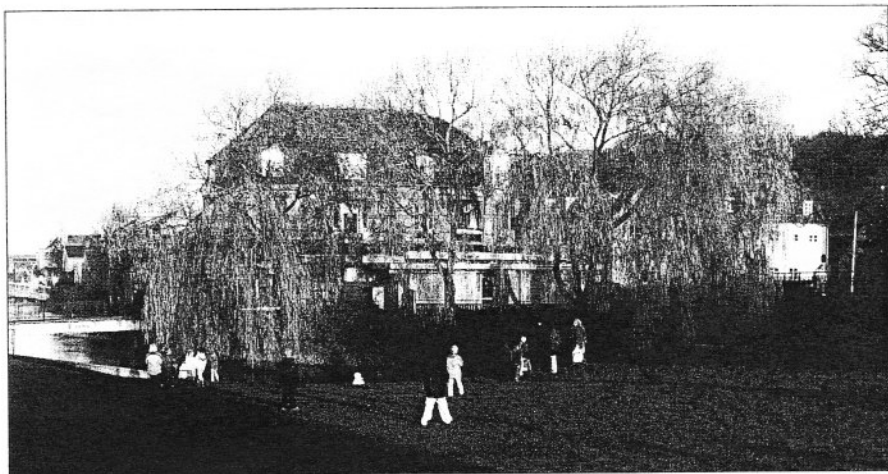
I de første år blev varerne fragtet til København med skonnerten "Snap op", men i 1867 anskaffede Anker Heegaard damperen "S/S Frederiksværk", der var på 43 BRT og var bygget i Gøteborg i 1859. Den gik herefter i pendulfart mellem fabrikken i Frederiksværk og Havnegade i København, hvorfra produkterne blev solgt og ekspederet videre ud i landet.



*S/S Frederiksværk*

# Det første Frederiksværk

af Jørgen Tved



Da man i slutningen af 2006 og i begyndelsen af 2007 begyndte at grave ud til det skandaløse byggeri i forlængelse af biblioteket, kom begyndelsen af Frederiksværk frem i lyset.

Det var ikke nogen overraskelse. Man var klar over, at her havde ligget det bore-, dreje- og hammerværk, som i 1751 blev anlagt af den franske kanonsmed Peyrembert. Eftertiden husker ham nok bedst for hans mislykkede forsøg på at fremstille smedejernskanoner, der både var lettere og betydeligt billigere end datidens bronzekanoner. Men han havde absolut forstand på teknik og havde i sit hjemland, sammen med sin broder fremstillet de eftertragtede jernkanoner.

Han var ikke kommet her til egen på eget initiativ. Hans produktion i Frankrig havde gjort, at den danske ambassadør i Paris sendte

besked hjem til kongen, Frederik V. om denne mand og hans produktion, så kongen var ikke sen til at indbyde Peyrembert. Der har givetvis været en god pose penge i denne indbydelse, og resultatet blev da også, at han kom.

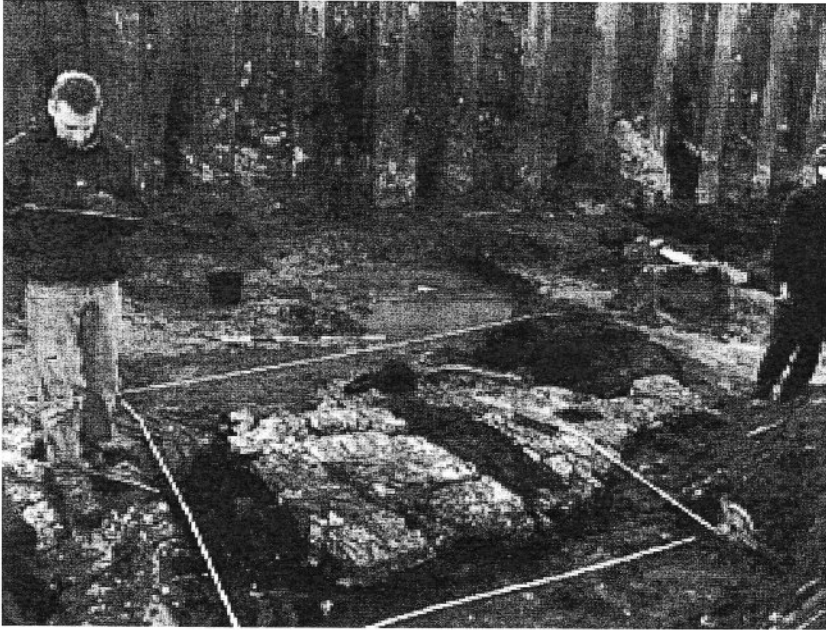
Vi har en god kilde til beskrivelsen af det "Kanonsmederi eller Hammerværk med tilhørende Drejeværk og Boremaskiner", som blev anlagt her.

Classens fabriksinspektør Peter Falster skrev nemlig en bog, der udkom i 1793 med titlen: "Nogle fortællinger betræffende det Frederiksværkske Etablissement". En lang titel, til gengæld er bogen ikke så stor, men meget god at få forstand af, hvis man vil vide noget om byens historie.

Falster fortæller, at værket blev anlagt 1300 alen vesten for Agatmøllen på kanalens søndre side, og

han fortæller også, at der blev gravet to sidekanaler, hvorimellem den lange rektangulære bygning til værket blev opført. De store stolper og granitsten, der kom frem, har været brugt dels til den grundmu-

store smedeesser, hver med to bælg, den ene mod nord og den anden mod søndre side, "at drive med håndkraft". Falster fortæller, at der var tre drejeværker, som ikke kun var til at dreje kanoner på. Ka-



rede bygning og dels til bolværk for de to sidekanaler. Peder Falster beskriver både bygningens størrelse og dennes indretning. "Straks inden for den østre Endes Port i bemeldte Bygning, på nordre Side, lod Peyrembert opsætte en Vandhammer, med fornøden Grundværk og øvrige Behør, samt Vandhjul, Vandstue og Stigbord". Og han fortsætter: "Til at holde Kanal-armenes opgravede Jord, at den ikke af Vandets Bevægelse skulle udskylles, lod han på begge sider nedramme Fyrrepæle og Brædde-beklædning til Bolværk." Videre blev der, indvendig i hammerværksbygningen opført tvende

nonerne blev afdrejet udvendig og udboret indvendig. I bygningen var også slibestene, og alt sammen blev det drevet af vandhjul.

Alt dette blev bestyret af en boremester ved navn Johan Lorantz Junker, der var indforskrevet fra Strassburg. Denne boremester Junker blev på stedet, efter at Peyrembert var sendt bort i øvrigt med en pose penge fra kongen, men efterladende en stor gæld og en masse tomme vinflasker.

Alt dette maskineri, som Peyrembert havde fremskaffet eller bygget, hørte til tidens mest moderne, ikke blot i Danmark men i hele Europa. Der er ingen tvivl om, at



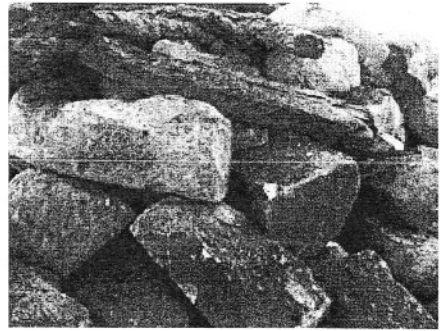
han var en meget dygtig mekanicus, som han blev betegnet, og man kan undre sig over, at han ikke i Frederiksværk kunne fremstille de smedjernskanoner, som han tidligere havde fremstillet i Frankrig.

Hele denne lange bygning med de store maskiner var altså omgivet af de to gravede sidekanaler, og der blev ført meget nøje kontrol med dem, som arbejdede her og derfor fik adgang til bygningen. Da Classen og Fabritius i 1756 kom til Frederiksværk, fik de ikke adgang. Bygningen var forseglet, og mester Junker havde måttet sværge på ikke at lade nogen se det indvendige.

Da Classen i 1756 kom her til stedet, var det ikke for i første omgang at støbe kanoner, men for at fremstille krudt.

I juli 1756 meddelte kongen generalkrigskommissariatet mundtligt ved overkrigssekretær grev Ahlefeldt, at han havde skænket Classen og Fabritius den gamle agatslibemølle til et krudtværk.

Der fulgte flere gunstbevisninger med denne foræring, for Kongen var i sit gode lune og ivrig efter krudt produceret i Danmark. Han havde bl.a. også befalet, at der skulle forhandles med de nye ejere



om leverancer til hæren.

I resolutionen eller kontrakten af 25. august 1756 fik Classen og Fabritius også den gamle kanonsmedje, men kun på betingelse af, at de nye ejere "bestandig" ville drive kanonværket. Ville de ikke gå ind på disse betingelser, var det meningen, at alt det gode maskineri skulle afmonteres og føres ind til Gjethuset i København. Først da denne kontrakt var underskrevet, fik Classen adgang til det forseglede værk, og da Peyreberts bore-mester Junker var blevet på stedet og var den eneste, som fuldt ud kunne drive værket, så kunne Classen straks gå i gang med også at fremstille kanoner.

De ruiner, som her i vinter blev gravet frem, var den første begyndelse til det industrieventyr, som bogstaveligt blev opbygget på bar mark. Det kan være svært at forestille sig begyndelsen.

Før Peyrebert, det vil sige før 1751, var der absolut ingen ting, ikke et hus og ingen skov. Bakkerne rundt om byen var nøgne og jorden, hvor byen nu ligger, så ringe, at den kun kunne bruges som græsning for nogle nøjsomme dyr. Peyrebert er den egentlige



grundlægger af Frederiksværk. Han efterlod sig flere andre bygninger, og det var ham, der slog de første streger på vort gamle bykort. Byens held var, at Classen havde det fremsyn, initiativ og gåpåmod, som Peyrembert manglede. Classen kunne i 1756 fortsætte med det, som Peyrembert ikke havde kunnet klare, og meget mere til.

Vi har ved udgravningen fået bekræftet alt det, som Peter Falster har beskrevet, beklageligvis kun fordi der skal bygges, så udsigten fra Gjethuset ned over Allen til Krudtværket forsvinder.

Man kunne næsten ønske, at der midt på det, som nu kaldes Gjet-

hustorvet, kunne opstilles en model af den gamle by med Gjethus, Kanonværk og de gamle huse i Alleen og Strandgade. Det, vi for en kort stund fik lov at se, var begyndelsen til et industrieventyr, som man ikke finder ret mange andre steder i Europa.

*Billederne til denne artikel stammer fra udgravningsarbejdet og viser fundamentsdele fra Peyremberts kanonværk.*

*Kaj Andersen Gl.Møllevej har fotograferet og har venligt givet tilladelse til, at vi må anvende billederne.*

## Læserindlæg

### Nissen og den hvide hoppe!

Da jeg så J.Th.Lundbyes træsnit af Nissen og den hvide hoppe, kom jeg til at tænke på en oplevelse, jeg havde en sommermorgen 1976 på Asledgaard i Grimstrup. Jeg havde en hest på gården. Som betaling for at have hesten der, havde jeg forskellige gøremål. En morgen, da jeg kom ned i stalden, så jeg en nisse, der sad på et bundt halm. Han var så optaget af at se på noget, han havde i hænderne, så han hverken hørte eller så, at jeg skramlede med trillebøren. Da jeg satte den, hørte han mig ikke. Jeg gik hen og stillede mig med knapt en meters mellemrum mellem os. Jeg sagde højt: "Godmorgen". Jeg var knapt færdig, så var nissen væk. Jeg hørte ham senere, men det er en anden historie. Jeg tog denne oplevelse med sindsro. Der skete mig jo intet.

Der er mere mellem himmel og jord, som vi mennesker ikke kan forklare, hvad nogle kloge hoveder dog prøver på, ved at latterliggøre den slags oplevelser.



*Chr. Hagelsø, St. Havelse*



# Frederiksværkegnens Historiske Forening

I henhold til vedtægterne indkaldes til

## Ordinær generalforsamling

Onsdag den 25. april 2007 kl. 19<sup>00</sup>

i Multisalen, Paraplyen

### Dagsorden:

1. Valg af dirigent
2. Bestyrelsens beretning om foreningens virksomhed
3. Forelæggelse og godkendelse af regnskab
4. Fastsættelse af kontingent
5. Indkomne forslag
6. Valg til bestyrelse
7. Valg af revisor
8. Eventuelt

Jvf. punkt 5: Forslag, der ønskes behandlet på generalforsamlingen, skal være formanden i hænde 14 dage før generalforsamlingen.

Jvf. punkt 6:

På valg er:

Bengt Sørensen (modtager genvalg)

Jan Hansen (modtager genvalg)

Ole Friis (modtager genvalg)

Ebbe Fridberg (ønsker at udtræde)

Jvf. punkt 7:

Willy Abkjær (modtager genvalg)

---

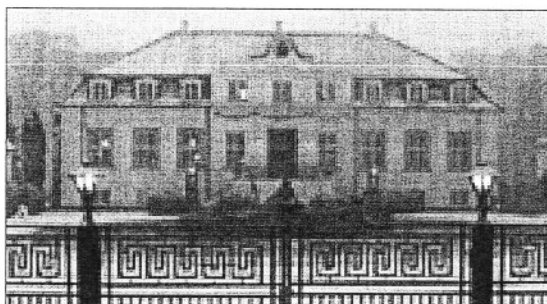
Efter generalforsamlingen foredrag om udgravningen af den første kanonsmedje i Frederiksværk ved

**Søren La Cour**

Industrimuseet Frederiks Værk

*Der serveres kaffe og kage*

# Arresødalbogen på skinner



Det har længe været et ønske at få sat historien om Arresødal slot på skrift. Nu ser det ud til, at ønsket kan blive til virkelighed.

Vores tidligere museumsinspektør Jens Henrik Tiemroth, en af dem, der kender byens og egnens historie bedst, er begyndt at skrive, og opsætning og layout er lagt i hænderne på Hans Engelund.

Det vigtigste ved et sådant projekt er naturligvis økonomien, og det er ikke helt små penge, vi skal tale om, hvis bogen skal fremstå som et rigtig smukt værk. Et par

meget venlige mennesker, der har stor respekt for både vores historie og for kvalitet, har stillet en underskudsgaranti på ikke mindre end 100.000 kr.

De samlede omkostninger for denne bog vil ligge et godt stykke på den anden side af 200.000 kr., så alt imens der skrives og tilrettelægges, er vi nu i gang med at søge økonomisk støtte ved fonde og lokale virksomheder.

Hvis alt falder på plads, håber vi, at bogen kan præsenteres i løbet af den kommende sommer.



Dette er ikke et parti fra Frederiksværk havn fra den gang produktionen af kirkeklokker i *Anker Heegaards* dage var på sit højeste, men et *kulturhistorisk* billede fra Hamborg havn 1945; ca. 5000 klokker, der var lånt til andet formål; men så kom freden.

*(Lånt fra DFJ Kvartalsavis 1949)*

# Foreningsaktiviteter

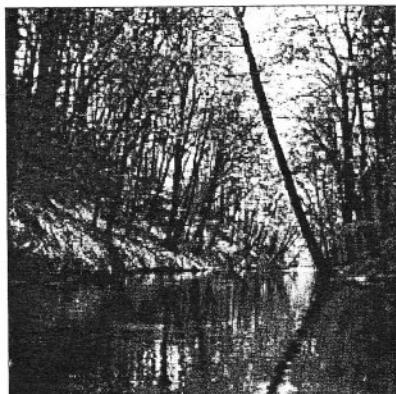
Onsdag den 9. maj kl. 19<sup>00</sup>

Byvandring ved pens. skovfoged O.A.K. Nielsen

Arresødal Skov og Kanalen

Mødested: Menighedshjemmet

Arealerne mellem Frederiksværk og Arresø er dækket af en skov, der på grund af det kuperede terræn og den bynære beliggenhed fremstår anderledes end andre skove i området. Arresødal Skov er endvidere brudt af flere både nye og gamle veje foruden af Kanalen, der med sine skrænter giver grundlag for mange interessante oplevelser.



## *Sankt Hans Aften*

Hjemmeværnsgården Arresødal  
Torsdag d. 23. juni

Fra kl. 19.30:

Frederiksværk folkedansere

Stjernekorset synger

Du kan købe øl, vand, kaffe og kage

Fra kl.21:

Bålet tændes

Fællessang

Båltale ved Arresødal Privathospitals cheflæge

Professor dr. med. Gunhild Lange Skovgaard



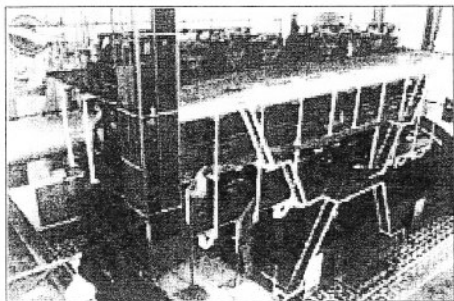
## Frederiksværkegnens historiske forening arrangerer i år 2 busture

### Invitation til bustur til Dieselhouse og Carlsberg Torsdag den 26. april 2007,

med start fra Gjethuspladsen kl. 08.45  
og opsamling ved Kregme Kirke kl. 08.50  
og ved Ølsted Brugs kl. 09.00

Den 25. januar 2007 blev Dieselhouse indviet af prins Joachim og kulturministeren. Museet er af Kulturarvstyrelsen udvalgt som et af 25 kulturminde for Danmarks industri.

Industriemuseet Frederiks Værk har også ansøgt om at komme med i dette fornemme selskab. Dieselhouse ligger tæt på Ørstedsværket og huser, hvad der i 30 år var verdens største dieselmotor, siden den blev bygget på B&W i 1932, og den er stadig fuldstændig funktionsdygtig. Motoren blev oprindeligt bygget til at levere magnetiseringsstrøm til Ørstedværkets generatorer og til at klare spidsbelastninger på det københavnske elektricitetsnet. Besøget



ledes af en kyndig guide fra Dieselhouse.

Af særlig interesse for os er en dampmaskine, som er bygget på B&W, og som i sin tid i mange år leverede trækraft til Krudtværket i Frederiksværk.

Også **Carlsberg bryggerierne** er blevet udvalgt som minde for industrikulturen. I besøgscentret har man opbygget et moderne oplevelsesmuseum i det oprindelige bryghus, som ikke har været i brug siden 1906. Her kan man se de gamle redskaber og kedler, som blev brugt i ølbrygningens ædle kunst, der præsenteres ved hjælp af videofilm. Mon ikke vi får en smagsprøve på de moderne industrielt fremstillede varer.

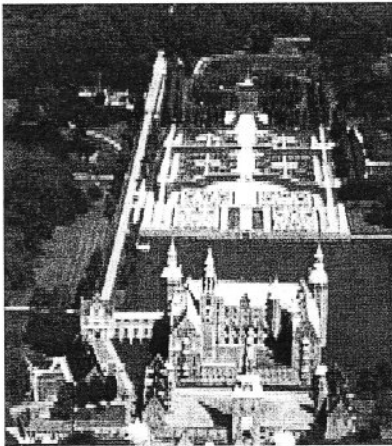


**Turen inkl. frokost og guide koster 250 kr./person  
og tilmelding sker til Carl på telefon 47 74 93 35  
eller til Bengt på telefon 47 92 38 44  
senest den 10. april 2007**

# **Foreningsudflugt Frederiksborg og Kronborg**

**Søndag den 3. juni 2007**

Forårsturen går i år med bus til Frederik IV's genopståede barokhave ved Frederiksborg Slot. Derefter kører vi til Kronborg Slot, hvor vi besøger de store udenomsværker, bastioner og kassematter. Efter frokost besøger vi Handels- og Søfartsmuseet, inden bussen vender næsen hjemad. Der er naturligvis sørget for professionelle guider alle steder.



## **Bus afgår fra:**

Gjethuset	kl. 9.00
Kregme Kirke	kl. 9.10
Ølsted Brugs	kl. 9.20

**Pris pr. person kr 300,-  
incl. bus, mad og kaffe.  
Drikkevarer for egen regning.**

**Tilmelding senest 20. maj til  
Carl Jensen 47 74 93 35 eller  
Bengt Sørensen 47 92 38 44**

## Museer i omegnen

### Indusrimuseet Frederiks Værk

**Adm: Byarkivet**  
Tlf.: 47 72 06 05  
Åbningst. ti - fr 10 - 14

**Bymuseet Arsenalet**  
Lukket på grund af vandskade

**Krudtværksmuseum**  
Åbningst. 1. juni - 15. sept.  
+ efterårsferien  
Hver dag 11 - 16 undt. mandag

**Hundested  
Lokalhistoriske Arkiv**  
ma. 10<sup>00</sup>-12<sup>00</sup>, ons. 16<sup>30</sup>-17<sup>30</sup>.

**Knud Rasmussens Hus**  
Knud Rasmussensvej 9, Hundested  
Åbningstider:  
Se [www.fhkommune.dk](http://www.fhkommune.dk)  
Tirsdag - søndag kl. 11 - 16

**Frederiksværk Brandmuseum**  
Lørdag kl. 11-13  
- eller efter aftale

### Frederiksværkegnens Historiske Forening

#### Kontingent:

Personligt medlsk. 100 kr.  
Husstandsmedlsk: 150 kr.  
Firma og institution: 500 kr.  
- - under 6 ansatte: 250 kr.



Bliv medlem af foreningen. Det  
betaler sig.

Har du spørgsmål til foreningen?  
Ring til Carl Jensen 47 74 93 35  
Fmd Bengt Sørensen 47 92 38 44  
eller send en mail til Christina Ax på [fhf@mailme.dk](mailto:fhf@mailme.dk)

### Disse virksomheder støtter Historisk Forening

Fr.værk Folkebibliotek  
Torvet 41  
3300 Frederiksværk  
Tlf. 47 78 41 00

Nordea Bank  
Torvet 37  
3300 Frederiksværk  
Tlf. 47 72 24 11

Det Classenske Fideicommis  
Tromnæs Alle  
4800 Nykøbing F

Danske Bank  
Nørregade 6  
3300 Frederiksværk  
Tlf. 47 76 70 00

Knudsen Plast A/S  
Industrivej 21  
3300 Frederiksværk  
Tlf. 47 76 01 01

Dan Steel A/s  
Havnevej 33  
DK 3300 Frederiksværk  
Tlf. 47 77 03 33

Bog og Ide  
Nordcentret  
3300 Frederiksværk  
Tlf. 47 52 40 01

Hans Holgers Cykler  
Vinderød Skov 3  
3300 Frederiksværk  
Tlf. 47 72 23 23

Skolebib. Enghaveskolen  
Skolevej 1  
3300 Frederiksværk