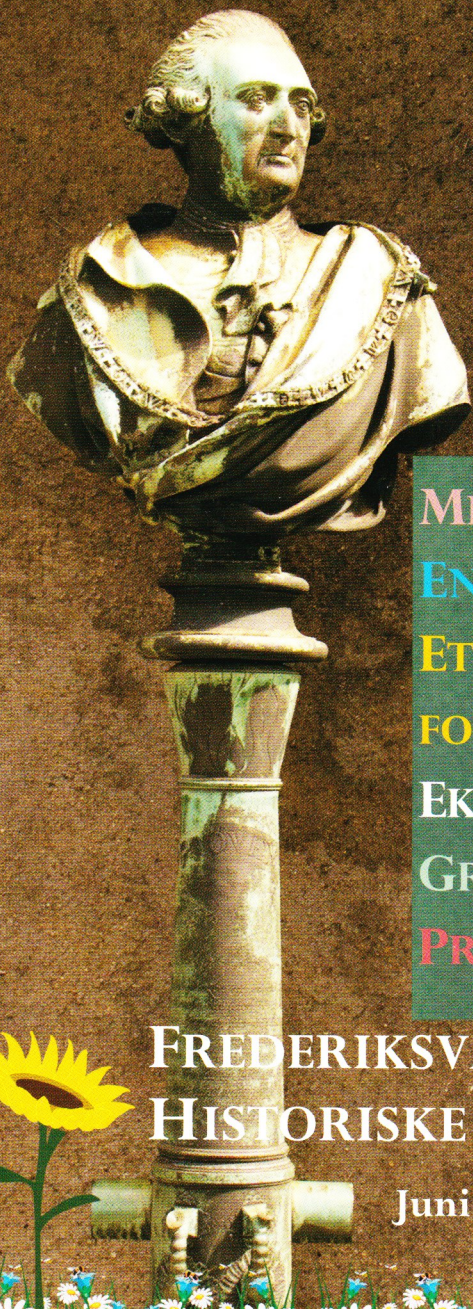


PRØVEN



MIN FARMORS POSTKORT
EN FLITTIG KIRKEGÆNGER
ET LILLE HUS MED EN STOR
FORTÆLLING

EKSPEDITIONER PÅ DÅSE
GRAV EN KANAL!

PRØVEN FYLDER 15 ÅR

FREDERIKSVÆRKEGNENS
HISTORISKE FORENING

Juni 2019 - 16. årgang, nr.

64



Foreningen



Formand

Henning Petersen
Hejrestien 6
3310 Ølsted
Tlf. 5143 0551
formand@frvhistorie.dk

3300 Frederiksværk
Tlf. 2346 6008
kasserer@frvhistorie.dk

Christian Jacobsen
Skovbakkevej 94
3300 Frederiksværk
Tlf. 4035 4249

Næstformand

Merete Rasmussen
Krudttårnsbakken 1v
3300 Frederiksværk
Tlf. 30643033
sekr@frvhistorie.dk

Bestyrelsesmedlemmer

Carl Jensen
St. Havelsevej 92
3310 Ølsted
Tlf. 4774 9335

Jytte Bloch-Kelsen
Lynghøjvej 24
3390 Hundested
Tlf. 4581 9695

Suppleanter

Peter Ahlburg
Karlgavevej 48
3300 Frederiksværk
Tlf. 4777 0146

Niels Willumsen
Store Havelsevej 26
3310 Ølsted
Tlf. 2620 4431

Kasserer

Gunnar Midtiby
Frydsvej 8

Erik Kragh
Gl. Møllevej 7
3300 Frederiksværk

Kontingent 2019

Personligt medlemskab	150,- kr.
Husstandsmedlemskab	225,- kr.
Firmaer og institutioner	500,- kr.
Firmaer (under 6 ansatte)	250,- kr.

Det er nemmest for foreningen, hvis man indbetaler via netbank:
Reg.nr. 1551 kontonr. 3572519309
i Danske Bank.
Husk at anføre navn og adresse på indbetaler!

Redaktionen



Ansvarsh. redaktør:

Frank Allan Rasmussen
Industrimuseet
Palæet, Torvet 1
3300 Frederiksværk
Tlf. 3031 0083
far@indmus.dk

Redigering og ombrydning:

Laila Miermont
Industrimuseet

Tryk: Mixiprint, Sverige.
Oplag 450
ISSN: 1604-0678.
Titel: Prøven
E-mail: mail@frvhistorie.dk
Find os på Facebook og
www.frvhistorie.dk

Artikler og læserindlæg til næste nummer af *Prøven* bedes indsendt snarest til redaktionsudvalget:
formand@frvhistorie.dk.

Der tages forbehold for indsendte læserindlæg, der ikke nødvendigvis er udtryk for foreningens holdning.



Generelt

Formanden har ordet	Side 4
Lidt om udflugter og gondoler på kanalen	Side 11
Prøven fylder 15 år	Side 25

Artikler

Min farmors postkort	Side 6
En flittig kirkegænger	Side 12
Et lille hus med en stor fortælling	Side 16
Ekspeditioner på dåse	Side 22
Grav en kanal!	Side 26

Kommende arrangementer

Melby Mølle	Side 28
Vikingetidens krigsflåder	Side 28
Frederiksværk i hovedstaden	Side 29
Arresødal slot i hverdag og fest	Side 30
Det tabte Danmark	Side 31

Formanden har ordet



Af Henning Petersen

Det var med stor beklagelse, at bestyrelsen valgte at aflyse det annoncerede foredrag efter generalforsamlingen, men vi havde ikke andet valg.

Bestyrelsen er naturligvis også meget ked af de gener, aflysningen påførte det antal mennesker, der hverken havde hørt eller læst om aflysningen, og derfor mødte op og måtte gå igen med uforrettet sag. Heldigvis var der stor forståelse blandt de fremmødte, og flere kom med indenfor og deltog i det efterfølgende traktement.

Generalforsamlingen forløb i god ro og orden. Valgt til dirigent blev Kay Spangenberg og til referent Christina Ax.

Bestyrelsens beretning blev fremlagt af formanden, og efter nogle mindre diskussioner blev beretningen godkendt. En undlod at stemme. Hele beretningen kan læses på foreningens hjemmeside.

Prøven

Den største udfordring i årets løb har været at få videreført Prøven. Der har været en del knaster på vejen, der først skulle fjernes, men resultatet, hvor Industrimu-seet nu er med inde over Prøven og er med til at fastholde Prøvens høje kvalitet, har været al besværet værd.

Nu kan vi begynde at rette til og gøre Prøven endnu mere spændende for vores medlemmer med et større og mere varieret udvalg af stof i bladet.

Gratis eller ej og V3 som mindeplade

Der var indsendt et forslag om betaling for ikke-medlemmer ved vores foredrag. Da vi får offentligt tilskud til foredragene, er et af kravene, at der skal være gratis adgang for alle. Forslaget blev afvist.

Byrådet har i starten af året behandlet vores forslag omkring navneændring af stationspladsen til V3-pladsen. Resultatet er blevet, at man i stedet for en navneændring af pladsen, har besluttet at nedlægge en mindeplade, for på den måde at sætte fokus på byens kamp mod besættelsesmagten.

Hvor mange?

Der blev spurgt ind til medlemstallet i foreningen og kassereren har meldt tilbage, at foreningen tæller 382 medlemmer, og sidste år kom 23 nye medlemmer til. Det går den rigtige vej.

Medlemmer af bestyrelsen

Alle de opstillede bestyrelsesmedlemmer ønskede at fortsætte en periode mere, og

de blev alle genvalgt uden modkandidater. Wilhelm Stege ønskede at trække sig som suppleant. Merete Rasmussen blev valgt som ny suppleant. Ole Max Olsen og Rig-mor Martens blev begge genvalgt til revisorer. De ville dog begge gerne trække sig, og bestyrelsen fik til opgave at finde aflø-sere for dem inden næste generalforsam-ling.

Else Jensen ville også gerne trække sig eller måske få hjælp til fortsat at stå for kagerne til vores foredrag og udflugter. På det efterfølgende konstitueringsmøde ske-te der en mindre rokering, da næstfor-mand Peter Ahlburg og nyvalgte suppleant Merete Rasmussen byttede roller. Peter Ahlburg har svært ved at deltage i besty-relsesmøderne pga. sit arbejde i Søværnet, men vil stadig gerne være tæt på beslut-ningsprocesserne, hvilket jeg er meget glad for. Derfor er Merete Rasmussen nu ny næstformand. Da Peter Ahlburg også var referent, har Niels Willumsen overta-get denne post, selv om han er suppleant.

Ågabet

Under eventuelt fik tidligere skovfoged A.O.K. Nielsen ordet. Han fortalte om ka-nalens aktiviteter, som stærke kræfter ønsker at nedlægge. Flere fra bestyrelsen har været på en rundtur ved Ågabet, og set på bygningerne, som er i god stand og

som måske kan bruges til nye aktiviteter, hvis man gør alvor af at ændre de nuvæ-rende aktiviteter på området.

Ågabet har gennem tiderne haft stor be-tydning for hele egnen. Tænk på alle de kunstnere, der har færdedes her og fået inspiration til deres kunst. Foreningen har efterfølgende indsendt en protest til rette vedkommende.

De frivillige

Vi skulle også have deltaget i Krudtværks-festivalen i år, men måtte desværre melde fra pga. sygdom. Ingen af de øvrige i besty-relsen kunne træde i stedet, og det viser tydeligt, at foreningen mangler frivillige, der vil give en hjælpende hånd. Det sås også på generalforsamlingen, hvor der både skulle findes nye revisorer og kage-bagningshjælp til Else. Vi må arbejde på at få flere frivillige med.

Foredrag med succes

Forårets foredragsrække sluttede med museumsleder Frank Allan Rasmussens foredrag om Stålværket. Det var en bra-gende succes med i omegnen af 150 frem-mødte tilhørere. Bibliotekets lokale er fak-tisk for lille til et fremmøde af den størrel-se og alt, hvad der kunne findes af stole, blev hentet frem.

Det var en fornem afslutning på forårets meget velbesøgte række af foredrag.

Min farmors postkort



Tekst og foto af Dorthe Amos Jacobsen

"Vil du komme og prøve dit liv i Dag Torsdag, hvis du har god tid kunde du maaske faa det med hjem.

Venlig hilsen Ellen Christensen."

"Du kommer til at mangle 1½ Al Snore ellers bliver det ikke ordentlig.

En venlig hilsen Ellen Christensen."



"Gode Ven, Da jeg har set i Avisen at du er blevet forlovet vil jeg ønske dig Tillykke.

En Hilsen Jørgen Pedersen."

Oktober 1912

De to tekster er hentet fra min farmors postkort. Den første tekst er dateret juli 1908 og den næste marts 1910. Min farmor fik også et nyt 'liv' i 1909.

Liv er et andet ord for bluse. og Al er en forkortelse for alen.

Postkortsamleren

Min farmor samlede på postkort, ligesom mange andre gjorde på det tidspunkt. Postkortene blev sat ind i to fine mapper købt til formålet. På hver side er der plads til tre eller fire postkort, og der er udstanset små riller, så postkortene kan sættes ind og tages ud igen.

Albummerne indeholder over 400 postkort heraf ca. 60 uden tekst. Samlingen strækker sig over cirka 20 år fra 1906-1926 med hovedvægten på årene 1908-1916. De fleste postkort er sendt til hende, men hendes kæreste (min farfar) havde helt tydeligt fået besked på at gemme de postkort, han måtte modtage.

Min farmor blev født i 1890 i Uglerup, i den østlige udkant af Hundested, og voksede op på Højbakkegaard.

Hun var storesøster i en familie bestående af far, mor, hende og flere mindre brødre. På gården boede også hendes farfar og farmor, som var plejeforældre for deres barnebarn, min farmors fætter, som var fire år ældre end hende.

Farmors postkort-samling tæller over 400 postkort, som folk har sendt til hende og senere også til hendes mand, som fik besked på at gemme sine, så de kunne komme med i farmors samling.



Postkortene

Motiverne på postkortene er meget forskellige. Der er mange lokale motiver fra Halsnæs, Hillerød og Frederiksværk, men også motiver med vovede og letpåkledte damer med champagneglas i hånden samt motiver fra diverse teaterforestillinger o. lign.

En del af postkortene blev brugt til beske-der, som i dag ville komme som sms eller en telefonopringning. Dengang var telefo-nen ikke så udbredt, og postvæsenet var hurtigt og effektivt, så det virkede åben-bart at sende et postkort og forvente svar på det.

Her kommer nogle eksempler på postkort-udvekslingen med familien.

Denne tekst er fra 1907:

"Tak for kortet og Tak fordi du er sød at

skrive saa hurtig. Jeg kan fortælle dig at jeg har faaet Plads paa Apoteket til Maj. Det glæder mig at du har faaet Cyklen men jeg vil ingen have. Spørg din Moder om hun ikke kan undvære et Par Pund Honning for din Fader sagde at vi vist nok kunde faa noget. En kærlig Hilsen til jer alle fra os alle. Hanne"

Næste tekst er fra september 1909.

1 ol = 80stk.

Måske havde min farmors familie fået tele-fon på dette tidspunkt, hendes onkel An-ders havde tydeligvis ikke.

"Kjære Familie. Hvis du tror at Kyllingerne er store så kan du godt komme med dem i Morgen Middag. Venlig Hilsen og tak for Fotografierne. Moder har tiet stille. Der-som der kommer god Sild en af de første Dage og du køber til eder selv køb saa 10

Ol til os, og ring til Mejeriet, saa skal jeg være der pr. omgaaende. Anders."

Næste tekst er fra 1914, hvor min farmors kæreste var soldat på Kastrup Havnebatteri. Når han havde kort landlov, tog han til København eller hjem til Halsnæs.

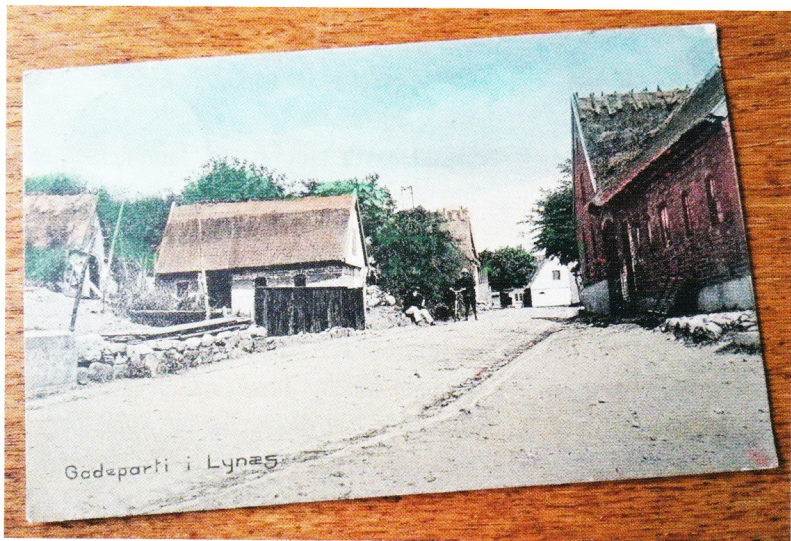
"Kæreste Kristine. I Dag har jeg Landlov igen men jeg har ingen Bekendte truffet endnu men jeg er ogsaa lige kommet herind, jeg antager jeg faar Orlov fra Lørdag aften til Søndag aften Kl 8 og hvis jeg faar det kommer jeg hjem paa Lørdag Aften med Toget 11.30 Aften. Venlig Hilsen din Amos."

Men man havde jo også behov for at fortælle hinanden om andre ting end de rent praktiske som i nedenstående tekst fra maj 1908:

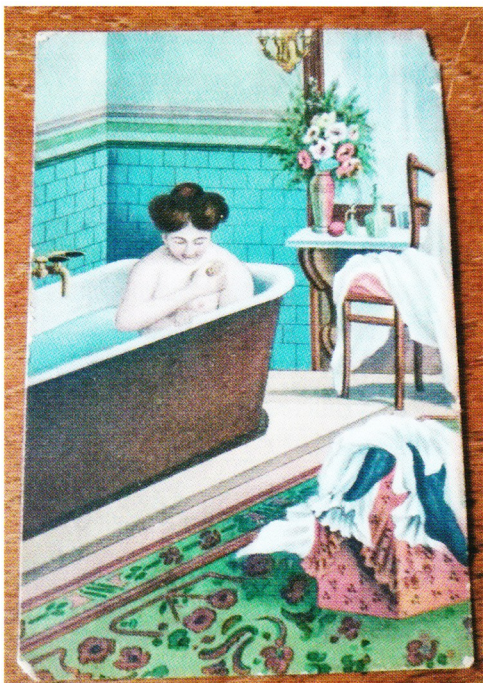
Ellinge tirsdag. Kære Veninde! Mange Tak for Kortet som jeg har modtaget. Jeg troede næsten du havde glemt mig. Det var et rigtigt morsomt Klubbal. I gaar rejste Karen til Høng Højskole, saa nu er jeg ene, kommer Du ikke en Tur Her henad paa Søndag kom saa ind. Skriv om du følger med ud at cykle paa Søndag. Venlig Hilsen din Veninde Kirstine.

Og endnu et fra 1908, juni måned. Fætter er ude at tjene på en gård:

"Kære Kusine, nu har jeg overstaaet Dyrskuet det var ogsaa en haard tur kan du tro, jeg fik jo lige talt med Onkel og Tante, men jeg fik ikke sagt farvel til dem for de blev helt borte for mig eller ogsaa var det mig der blev borte for mig for jeg havde meget i hovedet den Dag. Det blev et farligt Vejr ud paa Aftenen vi var nogle herfra og løber til Mads Nielsen om Natten og kører



Dette er et sjældent set postkort fra Lynæs!



Nogle af farmors postkort havde nogle temmelig vovede motiver for den tid!

hjem Dagen efter. I Dag (Søndag) skal vi i Skoven og spise til Aften. Her er to af Fruens langbenede Brødre paa Besøg. Venlige Hilsener Fætter."

Her er et postkort fra en veninde. Årstallet er 1908, Arresø er Hotel Arresø.

"Kære Kristine. Tak for Billedet det er da rigtig pænt du kan ikke klage paa det. Hvordan har du det du har vel travlt med Høsten det er ellers ikke rigtig Høstvejr. Jeg var med til Højrebal paa Arresø den 8. August det var ellers morsomt, ser jeg ikke snart noget til dig, kommer du med til

Skyttebal den 12. Hører jeg snart lidt fra Venlig Hilsen din veninde Marie Nielsen, Melby.

Op her er endnu et fra hendes fætter, dateret 1909:

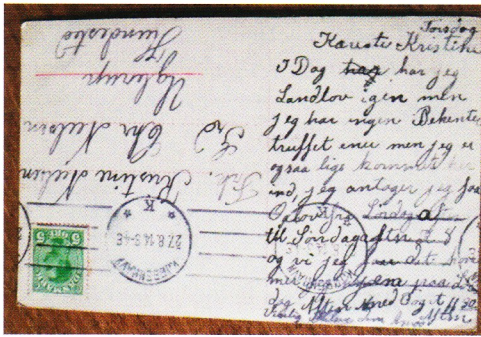
"Kære Kusine! Som du ser er jeg i Birkerød, jeg har været en lille Tur i København i Dag det var en Plage at være i Byen, for det var nemlig Børnehjælpsdag og saa er det ikke morsomt at være der, man bliver plyndret fra alle Sider. Med Haab om at snart lig at høre fra eder sendes Du de bedste Hilsener. Fætter."

Næste postkort er skrevet i 1915 af Laura, som var min farfars lillesøster. Min farfar var stadig soldat på Kastrup Havnebatteri.

"Kære Broder! Nu skal jeg skrive lidt til dig. Fader har lovet mig en Gaslygte hvis du kunde købe den og tage den med hjem det haaber jeg nok at du gør. I morgen skal vi Damptærskel vi har flyttet maskinen i Dag. Men nu en venlig hilsen fra os alle. Din Søster Laura. Det skal være en god Lygte."

Andre kort er med meget lidt tekst, f.eks. en invitation til at komme på besøg næste søndag, en opfordring til en cykeltur eller en jule- eller fødselsdagshilsen.

Op denne er fra 1915 i anledning af min farmors 25 års fødselsdag.



Kære Christine. Modtag i Dagens Anledning en hjertelig Lykønskning med mange gode Ønsker for det nye Aar samt mange venlig Hilsener din heng. Margrethe. Haaber at du har modtaget Bogen og at du er tilfreds med den.

Historisk indblik

Læsningen af alle disse postkort har ikke kun givet et indblik i min farmors ungdomsliv, men også i hverdagslivet på Halsnæs dengang.

Min farmor havde travlt med veninderne, de gik til baller, i biografen og i teatret og var på cykelture sammen.

Min farmor cyklede eller tog toget, men indtil ca. 1917 gik toget kun til Frederiksværk, så her overnattede hun ofte hos sin onkel og tante.

Der var dog også pligter, der skulle passes, som malkning, høstarbejde, bærplukning, m.m. ligesom familien skulle besøges, både i Frederiksværk og længere væk.

Gennem postkortene kan årets gang i bondesamfundet på Halsnæs følges.

Der plukkes bær, høstes, graves kartofler

Læg mærke til hvordan adresse og tekst går i hver sin retning på dette postkort til farmor. Så var man ikke i tvivl!

op, tærskes - med damptærskéværk - og der planlægges familiebesøg om søndagen, når høsten eller kartoffeloptagningen er slut. Indimellem er man til fødselsdag, begravelse eller bare på visit. Markedet i Hillerød er også en begivenhed, man tager del i.

Bemærkelsesværdigt er det dog, at kirken og kirkegang ikke nævnes overhovedet!



Et grønt - og meget moderne - postkort fra farmors postkortsamling!

Lidt om udflugter og gondoler på kanalen



Dette billede af Elias Meyers hedder Slusen, og her ses en båd - måske er det en gondol? Fra Danmarks Kunstbibliotek og Halsnæs Avis.



Af formand Henning Petersen

Den første udflugt går til Selsø slot og er en aftentur. Den er overstået, når dette nummer af Prøven omdeles.

Den 19. juni er der heldagstur til Dragør, hvor deltagerne bl.a. får en rundvisning i den gamle by og efterfølgende spiser frokost på Dragørfortet.

Helt ekstraordinært guides den kommende københavneretur af museumsleder Frank Allan Rasmussen, der tager deltagerne på en tur rundt i hovedstaden og viser os de spor Frederiksværk har sat på hovedstaden.

Bestyrelsen arbejder i øjeblikket på et projekt til kanalens 300 års jubilæum,

hvor en gondol indgår i de festlige overvejelser. I Classens tid har der været sejlet med gondol på kanalen og efter sigende har han sejlet gæster fra Arresødal til Krudtværket i gondol. På et af maleren Elias Meyers billeder anes en gondollignende båd ved slusen.

Flere har vist interesse i at deltage i dette projekt.

Til slut vil jeg ønske jer alle en god sommer. Jeg håber rigtig mange af jer vil afse tid til at tage med på vores udflugter. Læg mærke til foreningen yder et tilskud til de to heldagsture for at så mange som muligt kan deltage.

Læs mere på foreningens hjemmeside og Facebook.

En flittig kirkegænger



Af Erik Normann Svendsen

Det er ingen hemmelighed, at Danmarks dronning er en af landets flittigste kirkegængere. Fra sin deltagelse i gudstjenester gennem mange år kender hun de danske kirker indefra, og har aldrig lagt skjul på, at kirkegang og salmesang er en vigtig del af hendes liv. Men sådan har det ikke altid været.

Helt frem til tronskiftet, januar 1972, var den daværende tronfølgers kirkelige interesse ikke specielt udtalt. Man aner en formel, men ikke personlig optagethed af folkekirkens liv. Men som en ung og velbevogtet tronfølger har hun naturligvis også tænkt på den side af sit kommende virke,

og hun voksede op i et hjem, hvor hendes forældre gik regelmæssigt i Holmens kirke.

Statskirke og enevælde

Ved reformationen i 1536 fik Danmark både en statskirke og enevælde. Og med enevælden blev den en klart kongestyret kirke, hvor Majestæten kunne blande sig både i kirkens indre og ydre anliggender og kun stod til regnskab for Gud selv.

Sjællands biskop Hans Wandal (1668-75) forklarede sin samtid, at Majestæten var "Statholder i Guds eget Rige" og "repræsenterer os Gud selv." Ingen har besunget det flottere end Thomas Kingo i omkring et halvt hundrede digte til kongehuset, f.eks. ved Christian Vs salving i 1671:

*Saa har og Himlen selv dit Regimente skikked,
Stormægtig KONGE, som skal aldrig blive
vrikked,*

*Du, du vor Nordens Sol, med Solen blive fuld
Paa denne salig Dag af Dyders Straale-Guld.*

Farvel til enevælden

Med Grundloven i 1849 blev enevælden afskaffet, og der blev indført religionsfrihed. Men kongen skulle fortsat tilhøre den evangelisk-lutherske kirke, som ved samme lejlighed blev benævnt den danske



Dronningen skal tilhøre den evangelisk-lutherske kirke. Det står i Grundloven.

Dronning Margrethe II er en flittig gæst i den danske folkekirke og kan godt lide bare at dukke uanmeldt op. På billedet her er besøget nok af-talt på forhånd.



folkekirke.

Regentens særlige status som kirkens formelle overhoved gælder stadig, omend under de nuværende parlamentariske vilkår.

Det er således Majestæten, der efter indstilling, udnævner kirkeministre, underskriver kirkelove, udnævner provster og biskopper samt efter indstilling fra kirkeministeren autoriserer nye bibeloversættelser, salmebøger og ritualer.

Et særligt spektakulært udtryk herfor er Dronningens deltagelse i bispevielserne i Danmark og i Grønland, hvor Majestæten tilstedeværelse får flagene til at gå til tops i den pågældende stiftsby, mens kirkeminister, lokale honoratiore, menigheds-

rådsmedlemmer, præster, provster, og rigets biskopper samles i domkirken.

Hver enkelt bispevielse aftales i god tid af Københavns biskop med Dronningen personligt, som til slut i kirkens kor hilser på den nye biskop. Ingen anden topembedsmand i statens tjeneste får en tilsvarende pompøs indsættelse.

Kun én gang i sin regeringstid har Majestæten måttet melde afbud, da biskop Lise-Lotte Rebel blev bispeviet i 1994. Dronning Ingrid trådte til og repræsenterede kongehuset på smukkeste vis, da folkekirken fik sin første kvindelige biskop.

Dronningen har ikke religionsfrihed

Dronningen er folkekirkens verdslige overhoved og har som regent ikke frihed til at

fravælge sit medlemskab af folkekirken ifølge Grundloven, og siger:

"Når vi har en kirke, der har den position, den har i Danmark, så er det også rimeligt, at statens overhoved er forankret dér."

Jens Andersen: M. 40 år på tronen. s. 93.

Det er desuden en gammel skik, men ikke noget krav, at tronarvingen og familien skal tilhøre den evangelisk-lutherske kirke. Både Prins Henrik, tidligere prinsesse Alexandra, kronprinsesse Mary og prinsesse Marie er alle i forbindelse med giftermål konverteret til folkekirken og optaget af den kgl. konfessionarius.

Troen kom til

Dronningen har i årenes løb udtalt sig åbenhjertigt om sit forhold til kirke og kristen tro.

Det fremgår tydeligt, at hun oplevede sin fars, Kong Frederiks IXs sygdom og død i januar 1972, som noget afgørende for hendes egen udvikling. I dagene op til kongens død arbejdede den daværende tronfølger med sit kommende valgsprog, som skulle udtrykke, hvad hun ønskede for sit land og sin gerning som Dronning.

Valgsproget: *"Guds hjælp - Folkets kærlighed - Danmarks styrke"*, afsluttede hendes tale fra balkonen på Christiansborg ved udråbelsen til dronning den 15. januar

1972.

"Jeg tror, at jeg var heldig nok til at finde frem til noget, som jeg stadig synes har gyldighed for mig. Jeg stillede det op som en slags ledetråd, og sådan har det fungeret. Som en konstatering af, at uden Guds hjælp går det slet ikke, og uden folkets hjælp går det heller ikke. Og når jeg siger Danmarks styrke, er det fordi, det skal være til gavn for Danmark," udtalte dronningen i et interview i anledning af sin 60 års dag i år 2000.

Gud hjælper dronningen

Dronningen er ofte vendt tilbage til nødvendigheden af Guds hjælp i sit virke som regent.

Efter tronbestigelsen blev hun mere og mere optaget af trosspørgsmål og mødtes i nogle år i midten af 70'erne med en gruppe af tidens teologer hos den teologisk interesserede lensgreve Hans Schack på Schackenborg.

"Grevens søndagsskole", som gruppen blev kaldt, bestod af P.G. Lindhardt, Regin Prenter, Rudolph Arendt og Christian Thodberg, der i 1975 blev udnævnt til Kgl. konfessionarius.

I et tilbageblik mindes Dronningen:

"Jeg fik lejlighed til at træffe nogle højtbevandede teologer, som i øvrigt også var sjo-

ve at høre på. Gud, hvor var de morsomme, de havde så megen humor! De gav mig meget, gjorde det hele lidt mere velfunderet og betød, at jeg fik system i det.

Jens Andersen: M s. 103-104.

Teologien og troen fik mere og mere plads i Dronningens liv og kom ud over de officielle gudstjenester også til at omfatte regelmæssig deltagelse i søndagens gudstjeneste.

"Det er ikke noget, jeg render rundt og smider om mig med, men siden midten af 1970'erne har jeg gået meget regelmæssigt i kirke. Først og fremmest, fordi jeg godt kan lide det. Det at komme ind i kirken og bare sætte sig ned, hvor der er plads, høre teksten og synge salmerne. Og så det lidt efter lidt finde frem til kirker, hvor man kan lide at høre på den pågældende prædikant. Hvor man ved, at han eller hun sætter en smuk gudstjeneste op, og der er sammenhæng mellem tekst, salmer og det, som siges fra prædikestolen.

Jens Andersen: M. s.104.

De præster, der jævnligt har haft dronningen i kirke, oplever hendes glæde ved netop at komme uanmeldt som alle andre kirkegængere og tage del i gudstjenesten, hvor hun betragter altergangen som det centrale.

Hendes glæde ved at synge salmer er vel-

kendt, og hun kan mange af dem udenad. Når gudstjenesten er forbi, er det skik, at præsten følger hende ud som den første, men er der dåb den pågældende dag, skal præsten først følge dåbsbarnet og dets nærmeste familie ud, mens dronningen står op sammen med menigheden. En gestus, der bedre end ord fortæller om hendes forståelse for dåbens handling.

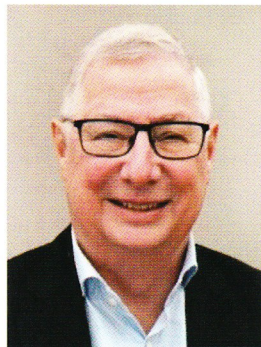
Kirkekunstneren

Dronningen er som bekendt også udøvende (kirke)kunstner. Bispekåber, messehagler, antependier, altertæpper og illustrationer i bibeludgaver hører med til hendes travle virke.

For mig er det dog hendes trofasthed over for gudstjenestens fællesskab, som den kommer til udtryk både ved officielle lejligheder og ved almindelige søndagsgudstjenester, af størst betydning.

Folkekirken har med dronning Margrethe ikke blot et formelt overhoved af navn, men også et af gavn.

Erik Norman Svendsen har f.eks. været biskop over Københavns Stift fra 1992 til 2009.



Et lille hus med en stor fortælling



Af Axel Hvidtfeldt, Turbinehusets Venner

Midt i den oprindelige industriby Frederiksværk ligger der et beskedent gult 17 m² murstenshus.

Huset er den sidste rest af et industrikompleks, som siden 1750 har ligget på matriklen. Stedet betegnes ofte som Danmarks industris "vugge", men er nu bebygget med boliger og bibliotek.

Huset er bygget tværs over den 300 år gamle kanal, som forbinder Arresø med Roskilde Fjord.

Huset er nu centrum i et udviklingsprojekt med fortællingen om, hvordan Kanalen blev grundlaget for industribyen Frederiksværks opståen.

Vandstanden i kanalen, og dermed vandstanden i Danmarks største sø, reguleres

ved hjælp af et stigbord på stedet. Herved opstår en forskel i vandstanden mellem søen og fjorden på bare 3,62 m.

Det er denne beskedne højdeforskel, der er årsag til, at der i dag eksisterer en by, der hedder Frederiksværk.

Turbinemaskineriet

Inde i huset findes et 84 år gammelt maskineri, som består af en vandturbine og et generatoranlæg, deraf navnet: Turbinehuset.

Maskineriet blev i sin tid brugt til at generere elektrisk strøm til fabrikken, som for længst er nedrevet.

Som en del af dette projekt forsøger vi ved delvis frivillig hjælp, at restaurere maskineriet, så det kan køre rundt, demonstrere



Det kan umiddelbart være svært at se vigtigheden af Turbinehusets gamle maskineri, men nu er visionen at hjælpe historien på vej ved hjælp af et nyt digitalt oplevelsesunivers.



Det lille beskedne gule turbinehus gør ikke meget væsen af sig, men huset markerer den vigtige højdeforskel mellem Arresø og Roskilde Fjord, som er hele forudsætningen for, at der i dag findes en by, der hedder Frederiksværk.

res og levendegøres.

Maskineriet er i dag ikke længere egnet til at producere elektrisk strøm, men turbine-maskineriet er også et symbol på den rå vandkraft, som gennem snart 300 år har været grundlaget for udviklingen af en industriby på dette sted. Et sted som er helt uden de naturlige resurser, der andre steder i verden har været betingelsen for, at industribyer kunne opstå.

Turbinehusets venner

En kreds af borgere i Frederiksværk og omegn har dannet en forening, hvis mission er at puste nyt liv i det lille hus, så det

kan fremstå som et *Oplevelsespunkt* for byens borgere og turister.

Turbinehuset ligger midt i det centrale, oprindelige Frederiksværk, og er bygget tværs over den 300 år gamle Frederiksværk Kanal.

Hele området er i disse år under forvandling i forbindelse med Stålsat By-projektet, som Turbinehuset er en del af.

Det skal understreges, at Turbinehuset er et projekt under udvikling og realiseringen er derfor afhængig af tilgangen af nødvendige midler samt tilstedeværelsen af frivillig arbejdskraft.

Den store fortælling

Det er denne historiske fortælling, vi ønsker at formidle ved hjælp af nutidig medieteknologi herunder internet, e-mail, Facebook, YouTube etc.

Turbinehuset forbindes til internettet via et Wi-Fi Hotspot. I huset er monteret en storskærm, og på dørtærsklen til Turbinehuset dannes et *Oplevelsespunkt*, hvor den besøgende starter turbinemaskineriet og samtidig betjener storskærmen med sin smartphone eller en laser pointer.

På skærmen vises en serie ikoner. Ved at vælge et ikon med laser pointeren eller musen, føres den besøgende videre til et ud af 30 videoklip á 3 minutters varighed. Videoerne vises på storskærmen på bagvæggen.

Herved er gæsten ikke længere en *passiv* tilskuer, men en *aktiv* deltager i fortællingen om Frederiksværks enestående historie.

Den besøgende står på tærsklen mellem den *Analoge Verden*, repræsenteret af maskineriet som kører rundt, og det uendelige *Digitale Univers* repræsenteret ved storskærmen på bagvæggen.

Oplevelsen forstærkes af, at den besøgende kan høre vandet bruse under fødderne.

Sådan ser Bindslevs maskineri ud. I denne tid får maskinen en ordentlig restaurering på Nordisk Stål.

Videoklip

De nævnte *videoklip* omhandler Frederiksværks industrihistorie, byens iværksættere samt de produkter og processer, der knytter sig til byen.

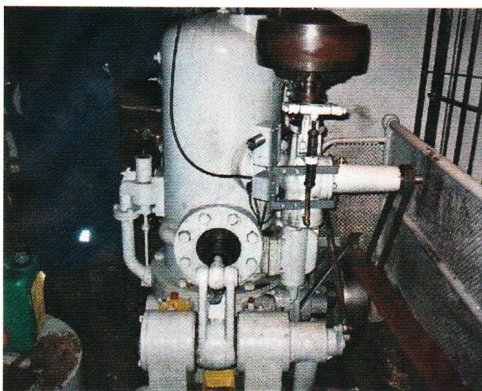
Alle disse aktiviteter har deres udspring i den vandkraft, som kanalen har leveret gennem snart 300 år.

Ambitionen er at skabe en platform til formidling af fortællingen om fortidens, nutidens og fremtidens danske industrielle kulturhistorie samlet i ét fysisk *Oplevelsespunkt*: Turbinehuset.

Fortællingens *videoklip* vil samtidigt spredes til en langt større kreds af interesserede via internettet. Herudover bevares fortællingen for eftertiden på en række digitale medier.

Der arbejdes aktivt på, at lokale ungdomsskoler, gymnasier, erhvervsskoler og efterskoler udfører produktionen af omtalte *videoklip*.

På sigt håber Turbinehusets Venner, at deltagelse i Turbinehus-projektet vil danne grundlag for en egentlig digital erhvervsuddannelse i Frederiksværk.





Turbinehusets målgrupper

Turbinehus-projektet retter sig mod følgende målgrupper:

Familier i aldersgruppen 50 år og opefter, ofte børnefrie familier og derfor med mere tid til historiske og kulturelle aktiviteter.

Kun en lille del af **lokalbefolkningen** arbejder i dag på stålværkerne. Det forventes, at der vil være stor interesse og nysgerrighed om livet og produktionen på dagens stålværker, som også er sidste led i Frederiksværks 250-årige industrihistorie, og dermed bidrage til lokalbefolkningens selvforståelse.

Ungdom, der i uddannelsesinstitutionerne, har mediekundskab på læseplanerne. De engageres aktivt i produktionen af Turbinehusets videoer og opnår derved et ejerskab til projektet samt et resultat til fremvisning.

Turister. Det lille hus med den store fortælling planlægges at holdes åbent for selvbetjening i tidsrummet kl. 6-22 året rundt, så besøgende ikke er afhængige af specielle åbnings-tider for museer m.v.

Projektet tilmeldes **Nationalparken Kongernes Nordsjælland**, og håbet er, at projektet vil udvikle sig til en egentlig turistattraktion.

3-minutters video

Led efter den lille video på YouTube: "Det lille gule turbinehus og dets historie", som er den første af i de i alt 30 stk. 3-minutters videoklip.

Videoen fortæller om årsagen til, at kongen beordrede en kanal udgravet mellem Arresø og Roskilde Fjord.



Scan QR-koden og kom direkte ind på foreningens hjemmeside.

Turbinehusets Venner

E-mail: turbinehus@gmail.com

Telefon: 40 46 30 20

Hjemmeside: www.turbinehus.dk

Facebook: Turbinehusets Venner

CVR-nummer: 38 49 50 46

Bank: Sparekassen Sjælland-Fyn, konto nr. 0552 102772

MobilePay: 67846



Se mere næste side



Samarbejdspartnere

Frederiksværk Kanal er et fredet 300 år gammelt kulturminde, som hører ind under Slots- og Kulturstyrelsen. Projektet er blevet til i tæt samarbejde med Naturstyrelsen, der er en del af Fødevarer- og Miljøministeriet og som varetager den praktiske forvaltning af Turbinehuset. Bygningen ejes af Halsnæs Kommune.

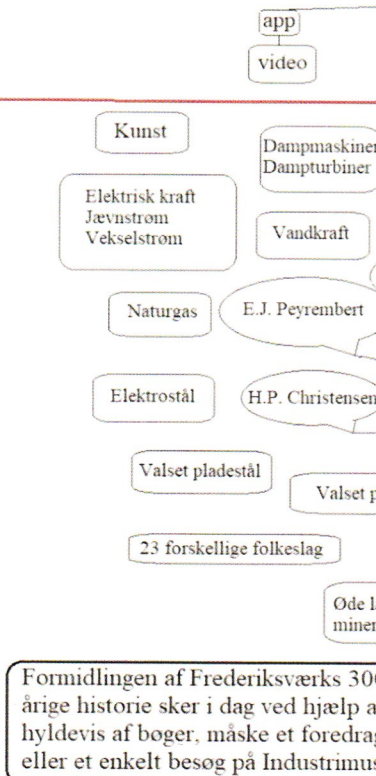
Turbinehuset er bevaringsværdigt og blev i 2017 istandsat, som en del af bygnings- og landskabsprojektet, Stålsat By, Frederiksværk.

Foreningen Turbinehusets Venner har indgået en brugsrets aftale med kommunen, og ifølge den er det foreningens opgave at restaurere det 84 år gamle turbinemaskineri. Desuden skal foreningen formidle og udbrede den store fortælling, der knytter sig til det lille hus, vha. de digitale medier.

En vigtig del af projektet er et intimt samarbejde med Industrimuseet Frederiks Værk, ligesom foreningen har opnået uvurderlig materiale-støtte fra det lokale erhvervsliv.

Organisering

Turbinehusets Venner er en frivillig upolitisk forening. Personligt medlemsskab koster 100 kr. årligt. Foreningslivet foregår lidt utraditionelt overvejende på internettet, for iflg. Danmarks Statistik er 94 % af befolkningen dagligt på internettet. Disse markante ændringer i danskernes medievaner ønsker vi at udnytte til at udbrede fortællingerne om Turbinehuset.

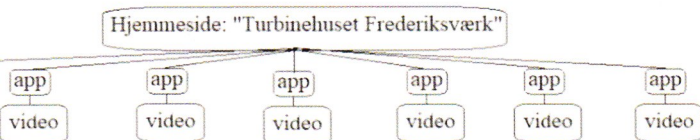


Inde i Turbinehuset befinder sig et gammelt turbinemaskineri. Det består af et stort svinghjul, en hydraulisk omdrejningsregulator, en 110 V magnetiserings-dynamo, en 400 V vekselsstrøms-generator samt et elektrisk tavleanlæg. Skovlhjulet til

af det gamle Turbine-maskineri

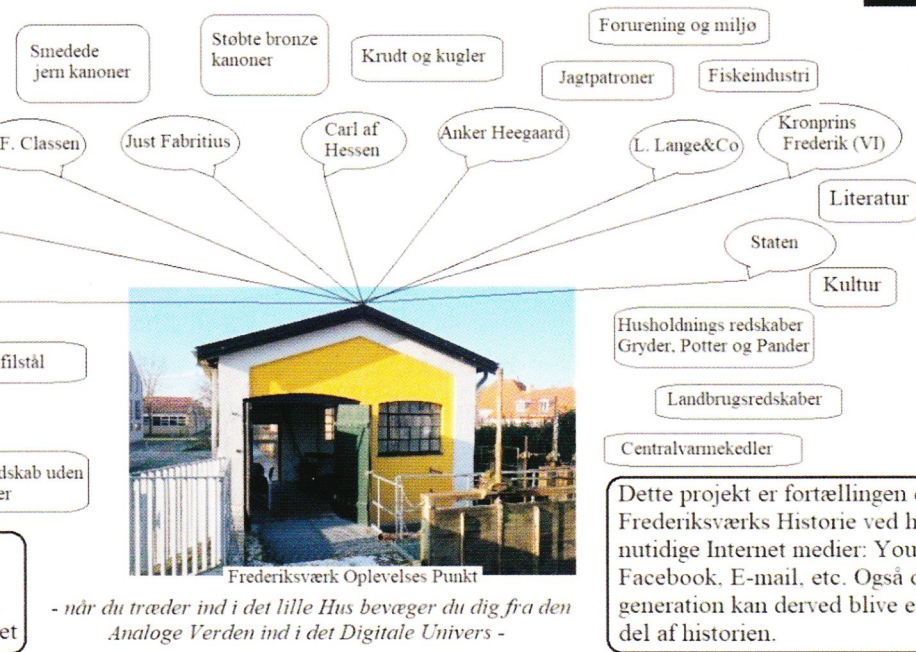


SVÆRK - Det lille Hus med den store Fortælling -



Det Digitale Univers

Den Analoge Verden



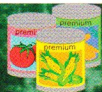
- når du træder ind i det lille Hus bevæger du dig fra den Analoge Verden ind i det Digitale Univers -

turbinen mangler.

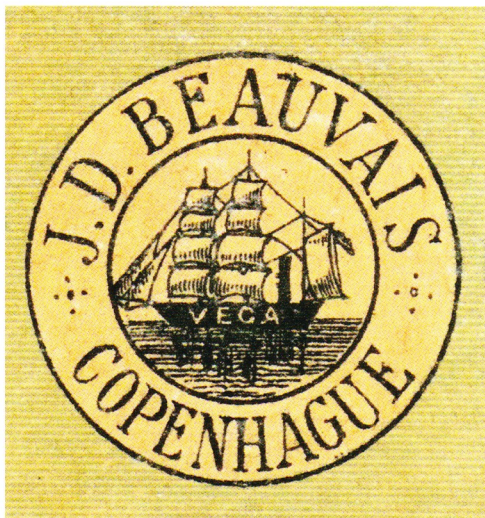
Anlægget blev installeret i 1935 og har leveret elektrisk strøm til Anker Heegaards Fabrikker og dets efterfølgere, De Forenede Jernstøberier, DFJ. Maskineriet har ikke været i brug i mere end et halvt århundrede og trænger til en kærlig hånd. Anlægget er af typen T.H. Maler, Horsens.

Der blev i begyndelsen af 1900-tallet installeret snesevis sådanne vandturbiner i Danmark. Dette anlæg er af den samme type, som i 1919 blev installeret på Bind-slev Gamle Elværk, og som blev restaureret i 2003 og nu fungerer som museum, men som heller ikke producerer. De to anlæg er de eneste tilbage i Danmark.

Ekspeditioner på dåse



Af Laila Miermont og Søren la Cour



Årets særudstilling i Knud Rasmussens Hus handler i år om den 3. Thule-ekspedition – en ekspedition Knud Rasmussen ikke selv deltog i.

Ekspeditionen er også blevet kaldt andre navne, som fx Den norske depotekspedition, Depotudlægningen, Amundsens hjælpeekspedition – og med disse stikord kommer emnet for udstillingen et skridt nærmere, for den handler en hel del om ekspeditions-proviant og det firma, der leverede den!

I 1850 grundlagde Jean Baptist Desiré Beauvais Danmarks første virksomhed til fremstilling af dåsemad. I 1859 fik Beau-

vais kontakt til den svenske polarforsker A.E. Nordenskiöld og endte med at levere provianten til hans Spitsbergen-Ekspedition i 1868 og igen til hans Vega-Ekspedition i 1878.

Successen var i hus – eller snarere – var kommet på dåse – for i løbet af få år leverede Beauvais både konserves til andre ekspeditioner, som fx Konebådsekspeditionen i 1883-1885, de danske embedsmænd i Grønland og til Grønlandsbesejlingen. Han blev hurtigt anset for at være den bedste leverandør af arktisk og antarktisk ekspeditionsproviant – både til mennesker og slædehunde – der fik en portion hundepemmikan fra dåse, når sulten satte ind.



Knud Rasmussen organiserede og indkøbte provianten til den 3. Thule-ekspedition.



Beauvais leverede provianten til Konebåds-Ekspeditionen i 1883-85. Provianten blev stuvet ned under de isolerende skind, som kan ses i bådene.

Kaptajn Roald Amundsen havde haft stort held med at nå Sydpolen, så nu vendte han blikket mod Nordpolen. Hans ambition var, at han ville være den første, som havde betrådt begge poler. Meningen var, at hans ekspeditionsskib Maud skulle drive med pakisen for at ende i Alaska, hvorfra ekspeditionen skulle forsøge at nå Nordpolen.

Depotudlægningen var beregnet til Amundsens hjemtur, og det er her, Knud Rasmussen gør sin entre på scenen, for han blev bedt om at udlægge depoterne på de strategisk rigtige steder. Knud Rasmussen

kunne ikke selv deltage, men mente, at hans Thule-fangere var højt kvalificerede til at klare den opgave.

Det mente Godfred Hansen, der havde været næstkommanderende på Amundsens Gjøa-ekspedition, ikke var en god idé, for han delte slet ikke Knud Rasmussens positive syn på eskimoer. Det endte da også med at Godfred Hansen blev den officielle leder af den 3. Thule-Ekspedition.

Skibet Dorthea var lastet til randen, da det stævnedes ud fra København, med alt hvad der skulle til for at lægge Amundsens de-



Godfred Hansen og Knud Rasmussen havde et helt forskelligt syn på eskimoernes evner.

poter ud, og ordren alene til Beauvais fyldte seks sider med alt fra hunde- og menneskepemmikan, kødchokolade, fiskebuddinger, leverpostej, kjødbuddinger og diverse grøntsager. I alt blev det til 36 kasser proppet til randen med konserver. Da slæ-

derne forlod Handelsstation Thule medbragte de cirka to tons konserver, tørkost og udstyr.

Udlægningen af depoterne foregik uden problemer, og efter det sidste depot var lagt ved Kap Columbia, kunne turen atter gå hjemad.

Ekspeditionen tog cirka et års tid, og kom til at hedde 3. Thule-ekspedition, fordi Knud Rasmussen ønskede, at Thule blev nævnt, da depotudlægningen ikke ville have været mulig uden hjælp fra Handelsstation Thule og dets fangere.

Se særudstillingen i Knud Rasmussen Hus hele sommeren i husets almindelige åb-

Skibet Dortha sejlede 2 tons proviant fra Danmark til Thule. Her er skibet foran det karakteristiske Dundas Fjeld.



Prøven fylder 15 år

Af Henning Petersen

På et tidspunkt fik jeg en del gamle numre af Prøven af foreningens tidligere formand Bengt Sørensen.

Jeg kigger jævnligt i dem og læser de forskellige indslag, der er skrevet.

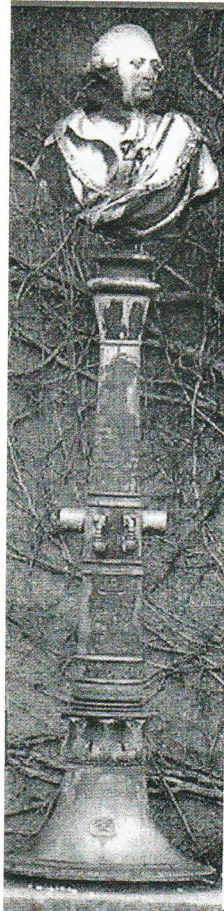
Forleden fik jeg et nummer af Prøven i hånden. Her opdagede jeg, at det var 1. årgang Marts 2004, nummer 1.

Med lidt hovedregning viser det sig at Prøven har 15 års fødselsdag i år.

Til lykke med det!

Nummeret var dengang på 20 sider og indholdet favnede bredt. Der var en længere artikel om 'en kanons liv', over lidt prosa om en flintesmed og "Om andejagt på Auderødhavøen".

Indholdet havde måske ikke helt den historiske interesse, men man var kommet i gang - man havde søsat et blad.



PRØVEN

Indhold

Formandens velkomst.....	side 02
Bestyrelsen m.m.	- 03
Mit liv som kanon	
Af Jørgen Aagesen	- 04
Vi kom godt fra start	
Af Jørgen Tved	- 10
Flintesmeden	
Af Poul E. Nielsen	- 12
Om Andejagt	
Af Ole Friis Jensen	- 13
Tanker ved en bisættelse.....	- 14
Foreningsaktiviteter m.m.....	- 16
Generalforsamling	- 20



Agatslibesten fra Frederiksværk

Frederiksværkegnens
Historiske Forening

1. Årgang nr. 1. Marts 2004

Det var et godt initiativ, der blev taget dengang.

I dag - 15 år senere har vi lidt af samme situation.

Et nyt hold har taget over, og vi har nogle ideer til at ændre lidt omkring Prøven og gøre bladet endnu mere attraktivt for medlemmerne.

Grav en kanal!



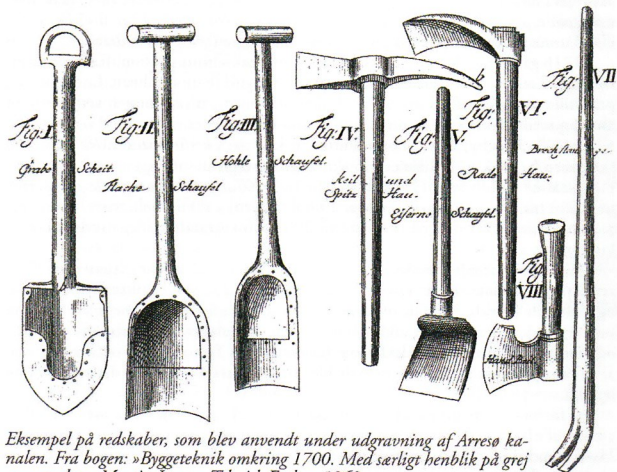
Af Henning Petersen

Det er 300 år siden at kanalen, der forbinder Arresø med Roskilde fjord blev gravet. Danske soldater blev udkommanderet til at gøre arbejdet, da det krævede militærteknisk viden, at håndtere en så stor opgave, som at grave en kanal.

Årsagen til dette projekt var den evige plage Sandets boere, der boede langs søen, oplevede, når Bydinge Å sandede til, hvilket førte til oversvømmelser af store områder omkring Huseby i slutningen af 1600-tallet.

Kong Frederik IV lyttede omsider til jammeren og et kompagni soldater under ledelse af kaptajn Eberlin von Feriden fik i sommeren 1717 ordre til at marchere op til Arresø og gå i gang med at grave en kanal.

Her blev først oprettet en telthby til indkvartering af soldaterne, der var vant til campinglivet, når de var ude i felten. De medbragte selv alt udstyr, telte m.m. til opgaven, undtagen halm, som blev udleveret på stedet. Den første tid gik med forberedelser til arbejdet, der blev indstillet i oktober 1717,



Eksempel på redskaber, som blev anvendt under udgravning af Arresø kanalen. Fra bogen: »Byggeteknik omkring 1700. Med særligt henblik på grej og metoder«. Martin Jensen. Teknisk Forlag, 1969.

hvorefter soldaterne kunne marchere hjem igen. I foråret 1718 gik det så for alvor løs. 500 tropper fra Københavns Garnison og 100 svenske krigsfanger fik marchordre med besked på at påbegynde selve gravearbejdet.

I hæftet "Frederik IV" findes en detaljeret beskrivelse af projektet. Der var 500 menige, 4 trommeslagere, 24 underofficerer og 8 officerer. Desuden ankom ca. 100 svenske krigsfanger måske fra Tønning. De blev behandlet på lige fod med de danske soldater og aflønnet på samme vilkår med 8 skilling om dagen. De menige soldater blev i august afløst af friske folk fra Københavns forsvar.

At brødføde så stort et antal personer krævede noget særligt. I begyndelsen fik soldaterne leveret korn til at bage brød fra Kron-

Bagerne i Slangerup og Hillerød havde travlt med at bage brød til de soldater, der gravede Arresø kanal.

Kildemateriale::

*Frederik IV. Hundested lokalhistoriske Forening,
Halsnæs Avis*

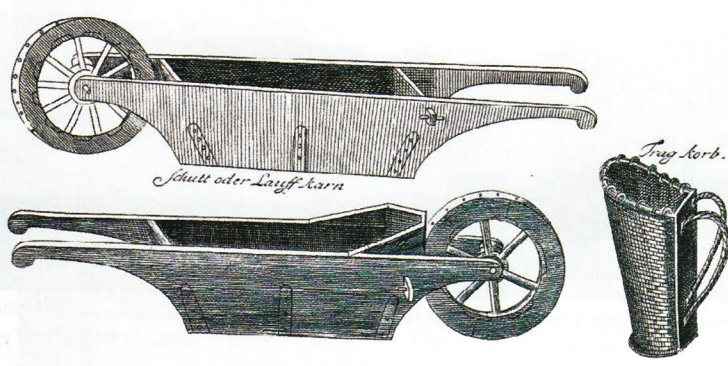


borgs lagre. Senere bestemtes det, at bagerne i Hillerød og Slangerup, der også fik køret leveret fra Kronborg, skulle bage og levere brødet til soldaterne.

Hver soldat skulle dagligt have 1½ pund velbagt blødt brød, så bagerne bagte dagligt ca. 320 kg brød til arbejdstyrken.

Transporten af brødet blev pålagt bønderne, hvilket de ikke var tilfredse med, og som gav anledning til en del uro. Hoveriet eksisterede i bedste velgående.

Man havde jo ikke nutidens maskinpark til dette store byggeprojekt, der blev udført med hakke, spade og skovl samt trillebør, der kørte på udlagte kørebrædder.



Der var også mange store sten, der skulle flyttes. Hertil fik man leveret baksebomme og håndspager fra artilleriet i København. Søetaten stillede på et tidspunkt en stor rambuk til rådighed for nedbankning af pæle ved etablering af et sluseanlæg. Det var et hårdt og slidsomt arbejde, der blev udført med enkle redskaber.

På trods af mange problemer stod kanalen allerede færdig to år senere i 1719, og det skal vi her i Frederiksværk være glade for.

I dag er kanalen et naturskønt område der slynger sig ud mod fjorden. Sejlads med kanoer og kajaker giver liv i kanalerne.

Tænk at alt den jord, der blev gravet ud for at lave Arresø Kanal, blev kørt væk i trillebøre som disse. Det havde Arbejdstilsynet nok ikke godkendt i dag!

Melby Mølle



Tag med på en hyggelig aftenetur til Melby Mølle, hvor deltagerne får fortalt møllens historie og hvordan den virker.

Efterfølgende er der rundtur i møllen, der blev opført i 1879 og var i drift indtil 1946, hvor hattehjulet blev ødelagt under en storm. Møllen fremstår med det originale inventar, som den havde i i 1946.

Aftenturen er arrangeret i samarbejde med foreningen "Melby Mølles bevarelse". Deltagerne møder blot op ved møllen, hvor der er gratis adgang.

Onsdag 14. august 2019 kl. 19.00

Vikingetidens krigsflåder



I de skandinaviske vikingetidssamfund var skibet allestedsnærværende. I datidens militære operationer var skib og bevæbnet mandskab helt grundlæggende midler til at opnå militære mål.

Museumsinspektør Morten Ravn fra Vikingeskibsmuseet vil fortælle om ressource-mæssige, organisatoriske og operationelle aspekter i forbindelse med bygning og brug af skibe anvendt til krigsførelse i det 11. århundredes danske kongerige.

Onsdag 11. september kl. 19.30





Tag med på en spændende og anderledes ekskursion til København med museumsleder Frank Allan Rasmussen som guide. Turen går til Kastellet med de mange smukke Frederiksværkske kanoner og det lille museum sammesteds.

Videre går det til Kongelig Frederiks Hospital i Bredgade med det smedede jerngitter, Medicinsk Museion med Classens Legatseng, Amaliegade med Classens ejendom og smukke have, Amalienborg Slotsplads med Salys berømte rytterstatue af Frederik V, der er omkranset af et smedet jerngitter skænket af Classen, frem til

Kongens Nytorv og "Gjethuset", de Heegaardske kraner på havnen samt en række andre spændende monumenter med relation til Frederiksværk.

Undervejs er der en let frokost og eftermiddagskaffe på byens hyggelige restauranter - alt sammen inkluderet i prisen.

Onsdag 25. august 2019

Transport: Bus fra Gjethuset kl. 8.30

Pris: 350,- kr. per person

Ret til ændringer forebeholdes.
Se hjemmesiden og Facebook, som opdateres løbende.

Arresødal Slot – i hverdag og fest



Generalmajor Classen residerede på Arresødal Slot fra det stod færdigt i 1780'erne og indtil hans død i 1792.

Slottet dannede om sommeren ramme om Classens sociale liv.

Her holdt han sine store gallamiddage for kongehuset, statens førende embedsmænd og en række udenlandske gæster.

Det var også her, han levede i sit korte ægteskab med Anna Elisabeth Fabritius. Slottet var også en driftsenhed med dyrehold, landbrug og en stor smuk have.

I dette foredrag lægges vægten på selska-

beligheden, slottets indretning, dagligdagen og de mange mennesker, der var ansat til at passe både hus og have.

Hvordan var slottet indrettet, hvad rummede biblioteket, den store kunstsamling og den videnskabelige modelsamling og hvad skete der med det hele efter Johan Frederik Classens død?

Foredraget ved museumsleder Frank Allan Rasmussen ledsages af en række billeder fra samtiden, der fortæller om magt, rigdom og selskabelighed.

Onsdag 16. oktober, kl. 19.00

Det tabte Danmark



Foredraget, der kommer i stedet for foredraget om "Møller og mejerier", hedder "De skånske lande – det tabte og det gevundne Østdanmark", af foredragsholder Kaj Spangenberg.

Overskriften fortæller, hvad foredraget handler om, nemlig om tabet af et stort stykke af det daværende danske rige. Kristianopol eller *Christianopol* grundlagdes 1599 af Christian IV, der havde bygget en befæstet by, som han opkaldte efter sig selv.

Hvert år fejrer indbyggerne det gamle tilhørsforhold til Danmark.

Foredraget ledsages af billeder.

Kaj Spangenberg er journalist og rejseleder. Han blev i 1965 journalistelev ved Dagbladets redaktion i Roskilde.

I 1969 skiftede han til Politiken, hvor han skrev om bl.a. indvandrere, flygtninge, menneskerettigheder og nationale mindretal.

I 1982-83 var han Danmarks Radios korrespondent i Nederlandene; siden kriminal- og retsreporter og i ti år også bladets motorredaktør.

Han har været på efterløn og pension siden 1999.

Onsdag 20. november kl. 19.30



*Bliv klo-
gere på
det dan-
ske riges
historie
ved fore-
draget af
Kaj
Span-
genberg.*

Museer og arkiver



Industrimuseet Frederiks Værk

Torvet 1, 3300 Frederiksværk
Tlf. 4772 0605
www.indmus.dk
Åbent tirsdag-fredag kl. 10-14

Knud Rasmussens Hus

Knud Rasmussensvej 9, 3390 Hundested
Åbent t.o.m. uge 42 fra 11-16. Onsdag kl. 11-20. Mandag lukket. Entre: 60 kr. Gratis for børn u. 18 år.

Krudtværket

Krudtværksalléen 1, Frederiksværk
Åbent 1. juni - 31. august samt uge 42.
Entre: 60 kr. Gratis for børn u. 18 år.

Hundested Lokalhistoriske Arkiv

Biblioteket, Nørregade 61, 3390 Hundested
Telefon 4798 1010
Åben mandag og onsdag kl. 10-13
Tirsdag kl. 16-18

Sponsorer



Adrians Turistfart

Tlf. 4772 1197

Advokat Jacob Berner Rue

Tlf. 4774 2822

A/S Radio 10 FM

Tlf. 2397 7828

Bog & Ide

Tlf. 4752 4001

Det Classenske Fideicommis

Tlf. 5444 7029

Entreprenør Andreassen A/S

Tlf. 4044 7809

Glarimesteren i Frederiksværk

Tlf. 4772 4248

Halsnæs Kiropraktorerne

Tlf. 4772 4540

Kim Dencker Johansen Holding ApS

Tlf. 4772 2583

KTS-Entreprise A/S

Tlf. 4777 2577

Tømrmester Egon Bech A/S

Tlf. 4772 2060

Winther A/S, Snedker og Tømrmestre

Tlf. 4772 0202

Tlf. 2021 0202